

Nr sprawy ZP.272.8.2012

**Specyfikacja istotnych warunków zamówienia
na wykonanie robót budowlanych pn. „Modernizacja oczyszczalni ścieków w Mniszewie”**

w postępowaniu o zamówienie publiczne prowadzonym w trybie przetargu nieograniczonego na podstawie art. 39 ustawy z 29 stycznia 2004 r. – Prawo zamówień publicznych (Dz.U. z 2007 r. nr 223, poz. 1655 z późn. zm.) o wartości zamówienia poniżej 4 845 000 euro

PRZEDMIOT ZAMÓWIENIA:

| |
|--|
| Wykonanie robót budowlanych pn. Modernizacja oczyszczalni ścieków w Mniszewie |
|--|

Niniejsza specyfikacja składa się łącznie z 22 stron

Zatwierdzam w dniu 05-03-2012r

WÓJT GMINY

Henryk Plak

1. ZAMAWIAJĄCY

Nazwa Zamawiającego: Gmina Magnuszew
Adres Zamawiającego: 26-910 Magnuszew, ul.Saperów 24
NIP: 812-14-21-710
REGON: 000545290
Tel: 048 62 17 105 Faks: 048 62 17 025
E-mail: przetargi@magnuszew.pl
Godziny urzędowania (pracy): 07:30 ÷ 15:30

2. TRYB UDZIELENIA ZAMÓWIENIA

Przetarg nieograniczony (art. 39–46 ustawy Pzp), w związku z art. 10 ustawy Pzp.

3. OPIS PRZEDMIOTU ZAMÓWIENIA

1. Zamówienie obejmuje wykonanie robót budowlanych pn. „Modernizacja oczyszczalni ścieków w Mniszewie”

2. Opis przedmiotu zamówienia:

2.1. Przedmiotem zamówienia jest: „Poprawa skuteczności oczyszczania ścieków przez przebudowę części mechanicznego oczyszczania na terenie oczyszczalni ścieków w Mniszewie”

Przedsięwzięcie ma na celu poprawę skuteczności procesowej i pewności eksploatacyjnej istniejącej oczyszczalni, zwłaszcza w aspekcie dopływu do obiektu ścieków przemysłowych.

Przedmiot zamówienia obejmuje w szczególności wykonanie modernizacji istniejącego obiektu w następującym zakresie:

- Modernizacja następujących urządzeń: komorę napowietrzania, komorę niedotlenioną, osadnik wstępny, komorę stabilizacji osadu, osadnik wtórny, komorę beztlenową, zagęszczacz osadu, osadnik wtórny, komorę beztlenową, zagęszczacz osadu, sito wraz ze sterowaniem, separator piasku.
- przebudowa końcowego odcinka kanału doprowadzającego ścieki do oczyszczalni w celu zainstalowania separatora zanieczyszczeń flotujących, wymaga się montażu separatora z zachowaniem możliwości awaryjnego wyłączenia (obejścia),
- przebudowa pomieszczenia maszynowni w budynku technicznym polegająca na:
 - podzieleniu pomieszczenia na dwie, odizolowane części: pomieszczenie dmuchaw i pomieszczenie sita bębnowego
 - przebudowanie istniejącego układu dmuchaw, z dostosowaniem do nowego układu pomieszczenie,
 - zabudowa w pomieszczeniu sita bębnowego, wykonanie instalacji zasilającej sito ściekami surowymi z zachowaniem awaryjnego układu transportu ścieków z pominięciem sita (obejście), odprowadzenie ścieków oczyszczonych z sita do istniejącej oczyszczalni - grawitacyjne,
 - wykonanie konstrukcji wsporczej sita zapewniającej grawitacyjne odprowadzanie ścieków do istniejącej oczyszczalni,
 - wykonanie w stropie otworu do pionowego transportu skratek,
 - wykonanie instalacji płukania sita bębnowego zasilanej wodą wodociągowa z istniejącej instalacji wewnętrznej budynku,
 - wykonanie instalacji wentylacyjnej grawitacyjnej oraz mechanicznej, wywiewnej awaryjnej zapewniającej minimum 10 wymian na godzinę, uruchamianej przed wejściem obsługi do pomieszczenia,
- w pomieszczeniu magazynu I zabudowa prasy do skratek z podajnikiem w taki sposób aby pionowy transport skratek z pomieszczenia sita odbywał się grawitacyjnie,
- podłączenie odcieku z prasy skratek do istniejącej instalacji kanalizacji wewnętrznej pomieszczenia magazyn I.

Wstępnie przyjęty, schematyczny układ funkcjonalny dla przewidywanego zakresu prac przedstawiono w punkcie 3 niniejszego opracowania. Proponowany schemat układów technologicznych ma charakter informacyjny, prezentujący przewidywaną funkcjonalność obiektu po przebudowie. Nie stanowi natomiast ścisłych wytycznych techniczno-projektowych ze strony Zamawiającego. Wykonawca bazując na przedstawionym schemacie winien dokonać doboru konkretnych urządzeń spełniających wymagania funkcjonalne i przewidzieć taki sposób realizacji zadania aby skutecznie połączyć dobrane elementy w całość.

Wybrany Wykonawca przed przystąpieniem do realizacji prac budowlanych przygotowuje dokumentację projektową odpowiadającą zakresowi przewidywanych prac, uzgodni dokumentację z Zamawiającym a następnie złoży w Starostwie zgłoszenie wykonania prac budowlanych. Po uprawomocnieniu się zgłoszenia przystąpi do realizacji prac budowlanych.

Zakończeniem przedsięwzięcia będzie uruchomienie wykonanych instalacji i przekazanie do ruchu (eksploatacji), sporządzenie dokumentacji powykonawczej i geodezyjnej.

Położenie geograficzne i administracyjne

Istniejąca oczyszczalnia ścieków zlokalizowana jest w miejscowości Mniszew, gmina Magnuszew, powiat kozienicki, województwo mazowieckie.

Teren oczyszczalni leży ok. 300 m od zabudowy, we wschodniej części Mniszewa, na działkach 732/1 i 732/2. Dojazd do oczyszczalni istniejącą drogą lokalną (nr działki 2034). Ścieki oczyszczone odpływają do Wisły.

2.2 Stan istniejący i potrzeba przebudowy

Istniejąca oczyszczalnia została zaprojektowana w roku 2001 z przeznaczeniem do oczyszczania ścieków komunalnych z terenu części gminy Magnuszew (m. Mniszewo, Rękowice i pobliska zabudowa letniskowa) w ilości średniodobowej 200 m³. Do oczyszczalni przewidywano również dowóz części ścieków taborem asenizacyjnym (16 m³/d).

Zaprojektowany proces oczyszczania opierał się o procesy oczyszczania mechanicznego (na kracie gęstej, piaskownika z separatorem piasku oraz osadniku wstępnym poziomym. Następnie ścieki poddawane są oczyszczaniu biologicznemu metodą osadu czynnego w reaktorze przepływowym. Reaktor biologiczny typu EKOLAND jest podzielony na szereg komór, w których panują odmienne, specyficzne dla projektowanego procesu oczyszczania warunki technologiczne (komora beztlenowa, komora niedotleniona i komora napowietrzania).

Po procesie oczyszczania biologicznego mieszanina ścieków i osadu przepływa do osadnika wtórnego o przepływie poziomo-pionowym gdzie następuje odseparowanie osadu czynnego od ścieków oczyszczonych. Ścieki oczyszczone odpływają do odbiornika (Wisła) natomiast osad zatrzymany w osadniku częściowo powraca do procesu oczyszczania jako osad recykulowany, a pewna jego część jako osad nadmierny trafia do komory tlenowej stabilizacji osadu.

W komorze tej w wyniku napowietrzania bez dopływu ścieków osad podlega mineralizacji (stabilizacji) oraz zagęszczaniu przed procesem odwadniania. Osad odwodniony jest aktualnie wykorzystywany rolniczo.

Z uwagi na dopływające w ściekach znaczne ilości zanieczyszczeń mechanicznych pochodzących między innymi z zakładów produkcyjnych Zamawiający podjął decyzję o rozbudowie systemu mechanicznego oczyszczania o nowe instalacje i urządzenia. Dzięki usunięciu ze ścieków zanieczyszczeń flotujących i grubych mechanicznych w lepszym niż dotychczasowy stopniu proces oczyszczania będzie przebiegał stabilniej i zapewniał lepsze parametry ścieków oczyszczonych.

3. Schemat funkcjonalny

Poniżej przedstawiono schemat funkcjonalny przewidywanego układu przebudowy podzielony na trzy układy:

UKŁAD A [separator zanieczyszczeń flotujących]

A1 – studzienka

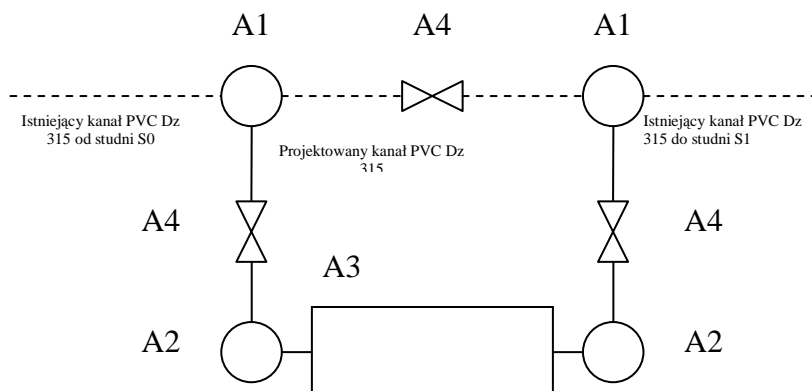
inspekcyjno-połączeniowa z PVC o średnicy min 425 mm

A2 - studzienka inspekcyjna z PVC o średnicy min 425 mm

A3 – separator zanieczyszczeń flotujących

A4 – Zasuwa klinowa Dn300/Dz315

miękkouszczelniająca, z kielichami zaciskowymi do rur PVC Dz 315; obudowa do zasuwy (teleskopowa); skrzynka uliczna z płytą podkładową; podbudowy betonowe pod zasuwą i skrzynką uliczną.

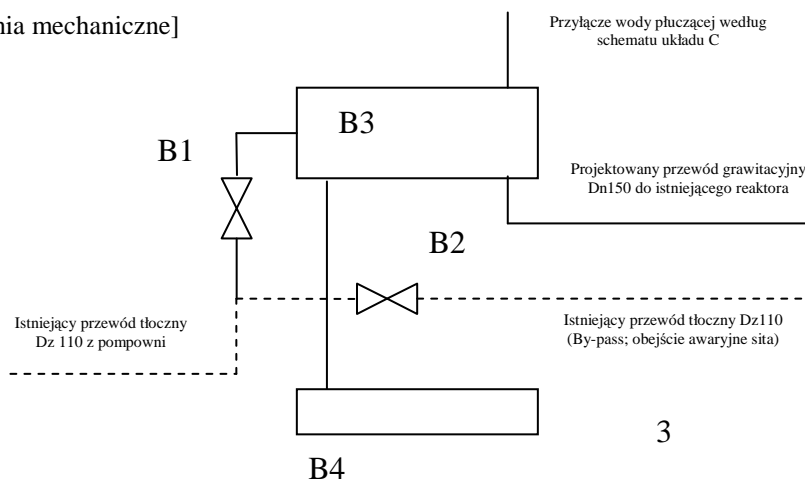


UKŁAD B [sito separujące zanieczyszczenia mechaniczne]

B1 – zasuwa nożowa (średnica dostosowana do wlotu na sito)

B2 – zasuwa nożowa, Dn100 na istniejącym przewodzie, obejściu awaryjnym sita (by-pass)

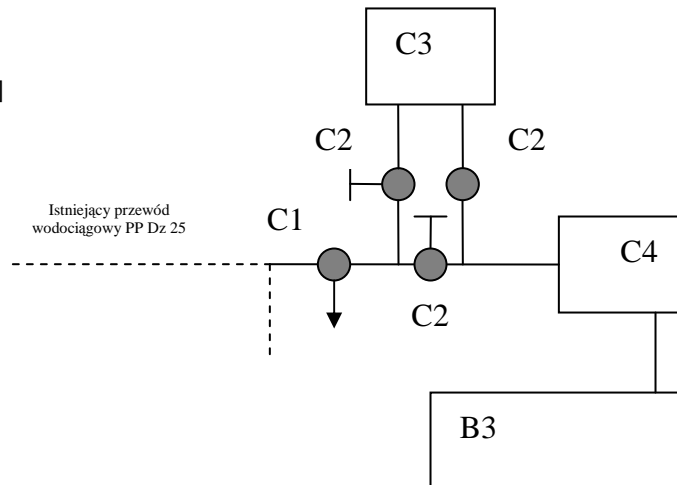
B3 – sito bębnowe separujące zanieczyszczenia mechaniczne; otwory filtracyjne maksimum 3,0



mm;
wydajność hydrauliczna
nominalna
70 m³/h; automatyczny
system
płukania wodą; rynna
zsykowa skratek wykonana
z tworzywa sztucznego lub
stali nierdzewnej (do prasy
poz. B4)
B4 – prasa do skratek z
podajnikiem,
umożliwiająca załadunek
do pojemnika.

UKŁAD C [układ płukania sita poz. układ B]

C1 – zawór
antyskażeniowy Dn20
(separujący,
zabezpieczający instalację
przed ewentualnym
skażeniem)
C2 – zawór/kurek Dn20
ręczny
C3 – objętościowy,
elektryczny podgrzewacz
wody o pojemności
minimalnej odpowiadającej
2 minutom wymaganej
intensywności płukania sita
(poz. B3).
C4 – zestaw do
podnoszenia ciśnienia do
parametrów wymaganych
do skutecznego płukania
sita (poz. B3)



OPIS WYMAGAŃ ZAMAWIAJĄCEGO W STOSUNKU DO PRZEDMIOTU ZAMÓWIENIA

1. Węzeł separatora (układ A)

W celu usunięcia ze ścieków zanieczyszczeń flotujących przewiduje się instalację przed pompownią ścieków separatora grawitacyjnego z osadnikiem. Przewiduje się instalację separatora na boczniku w stosunku do istniejącego kanału doprowadzającego ścieki do Terenu oczyszczalni. Obejście umożliwi okresowe prace konserwacyjne projektowanego separatora.

1.1 Separator [A3]

Przewiduje się instalację separatora w wydajności znamionowej (nominalnej) minimum 15 l/s. Separator musi być przystosowany do zabudowy na głębokości wynikającej z zagłębienia kanału doprowadzającego ścieki do oczyszczalni. Dostęp do obszarów gromadzenia zanieczyszczeń (osadów i flotatu) z poziomu terenu za pośrednictwem włazów. Zanieczyszczenia z separatora będą usuwane taborem asenizacyjnym.

Wykonanie materiałowe separatora – dostosowane do warunków pracy w medium jaki są ścieki komunalne. Zamawiający dopuszcza wykonanie z betonu, żelbetu tworzyw sztucznych a także ze stali nierdzewnej lub węglowej odpowiednio zabezpieczonej antykorozyjnie np. przez zastosowanie żywic termoutwardzalnych lub innej równoważnej powłoki ochronnej.

W zależności od przyjętego typu separatora Wykonawca musi zapewnić odpowiednie warunki posadowienia i zabezpieczyć wykonywany układ przed wyporem wód gruntowych (przez odpowiednie posadowienie i dociążenie) oraz naporem gruntu. Zamawiający nie przewiduje zastosowania rozwiązań przejezdnych (zlokalizowanych w drodze).

W zależności od typu dobranego przez Wykonawcę separatora może okazać się konieczne zlokalizowanie separatora w sposób kolidujący z istniejącym ogrodzeniem oczyszczalni, w takim

przypadku Wykonawca musi przewidzieć w swojej ofercie demontaż i ponowny montaż istniejącego ogrodzenia.

1.2 Obejście separatora (awaryjne) [A1; A2; A4]

Dla zapewnienia możliwości okresowego wyłączenia separatora z eksploatacji przewiduje się obejście. Podstawowy przewidywany zakres prac w zakresie obejścia separatora obejmuje:

- [A1] zamontowanie na istniejącym kanale doprowadzającym ścieki (PVC Dz 315) dwóch studzienek inspekcyjno-połączeniowych o średnicy minimum 425 mm. Odległość między studzienkami będzie wynikać z gabarytów separatora przyjętego przez Wykonawcę,
- [A4] na odcinku kanału pomiędzy studzienkami należy zabudować zasuwę odcinającą,
- połączenie separatora ze studzienkami A1 przez odcinki kanału PVC Dz 315 uzbrojonych w studzienki inspekcyjne [A2] oraz zasuwy [A4],
- przewiduje się jako element A4 następujący zestaw:
 - zasuwa klinowe Dn300/Dz315 miękkouszczelniająca z kielichami zaciskowymi do rur PVC Dz 315,
 - obudowa do zasuwy (teleskopowa) ze skrzynką uliczną i płytą podkładową,
 - podbudowy betonowe pod zasuwę i skrzynkę uliczną (o towarem).

2. Węzeł sita bębnowego (układ B)

W celu usunięcia ze ścieków grubszych zanieczyszczeń mechanicznych przewiduje się przebudowanie przewodu tłocznego z istniejącej pompowni ścieków i umieszczenie w pomieszczeniu maszynowni sita bębnowego do dokładnej separacji skrutek (otwory filtracyjne maksymalnie 3,0 mm). Zatrzymane skratki będą grawitacyjnie spadać do prasy z podajnikiem zlokalizowanej w pomieszczeniu poniżej sita. W ramach prac przy tym węźle przewiduje się rozbudowę wewnętrznej instalacji wodociągowej – tak aby zapewnić wodę do płukania sita z możliwością jej podgrzewania.

W celu zapewnienia odpowiednich warunków pracy wszystkich urządzeń w maszynowni (istniejących dmuchaw i projektowanego sita) przewiduje się przebudowanie pomieszczenia maszynowni i podzielenie go na dwie części – pomieszczenie dmuchaw i pomieszczenie sita. Ścianka działowa musi zapewnić odizolowanie obu pomieszczeń. przewiduje się ściankę o lekkiej konstrukcji z odpowiednią izolacją. Ścianka nie powinna zmieniać układu otworów drzwiowych i okiennych.

W pomieszczeniu dmuchaw należy przebudować ich układ tak aby zapewnić odpowiednie warunki ich eksploatacji i konserwacji (przestawienie jednej z dmuchaw).

2.1 Sito bębnowe [B3].

Przewiduje się instalację sita bębnowego o wydajności nominalnej hydraulicznej 70 m³/h, z otworami/szczelinami w bębnie maksimum 3,0 mm. Strumień ścieków surowych kierowany do środka sita, przepływając grawitacyjnie przez perforowaną powierzchnię bębna podlega oczyszczeniu z zanieczyszczeń mechanicznych większych niż wymiar otworów/szczelin. Ścieki oczyszczone będą odpływać grawitacyjnie do istniejącego ciągu oczyszczania. Skratki zatrzymane wewnątrz bębna w wyniku ruchu obrotowego są transportowane na zewnątrz.

Sito bębnowe musi posiadać co najmniej automatyczny system spłukiwania w celu oczyszczania powierzchni bębna. Sito i elementy mające kontakt ze ściekami muszą być wykonane z materiałów odpornych na korozję np. ze stali kwasoodpornej.

W zależności od typu przyjętego przez Wykonawcę typu sita może okazać się konieczne zastosowanie konstrukcji wsporczej, zapewniającej grawitacyjny odpływ z sita do reaktora. Konstrukcja wsporcza sita powinna być wykonana z materiałów odpornych na korozję.

W zależności od typu zastosowanego sita bębnowego Wykonawca wykona instalację zasilania instalacji wewnętrznego płukania sita. Opis wymagań odnośnie instalacji podano w punkcie 3.1.

Pod sitem w podłodze należy wykonać otwór i rynnę zsywową do grawitacyjnego transportu skrutek do prasy z podajnikiem zlokalizowanej na niższym poziomie budynku technicznego). Rynna zsykowa musi być wykonana z materiałów odpornych na korozję.

W pomieszczeniu z sitem należy wykonać wentylację grawitacyjną i awaryjną wentylację wywiewną zapewniającą 10-krotną wymianę powietrza. Instalacja powinna być uruchamiana ręcznie przed wejściem do pomieszczenia z sitem pracowników obsługi.

2.2 Prasa skrutek z podajnikiem [B4]

Do odwodnienia skrutek oraz redukcji ich objętości przewiduje się zainstalowanie na niższym poziomie budynku prasy do skrutek z podajnikiem. Podajnik prasy powinien być ukształtowany tak aby napełniać sprasowanymi skratkami pojemniki na odpady. Wysokość podajnika należy dostosować do wysokości pojemników na skratki. Minimalna pojemność pojemnika 110 l, wykonanie odporne na korozję, zaleca się pojemniki z tworzywa sztucznego. Do ułatwienia transportu pojemnik musi być wyposażony w kółka.

Odcieki z prasy skratek należy połączyć do instalacji kanalizacji wewnętrznej w pomieszczeniu magazynu I w sposób minimalizujący możliwość zanieczyszczenia posadzki.

2.3 Instalacja doprowadzająca ścieki [B1, B2]

Do zasilania sita bębnowego ściekami przewiduje się przebudowanie istniejącego przewodu tłoczego Dz110. W pomieszczeniu sita przewiduje zastąpienie kolana trójnikiem. Na odcinku istniejącym przewiduje się zainstalowanie zasuwę nożową Dn100 [B2] i pozostawienie dotychczasowego przebiegu przewodu. Ten odcinek postanie jako obejście awaryjne projektowanego sita.

Na odejściu od zainstalowanego trójnika należy zainstalować kształtkę dostosowującą średnicę przewodu do średnicy wlotowej do sita bębnowego. Na przewodzie należy zainstalować zasuwę nożową o średnicy zgodnej ze średnicą przewodu zasilającego [B1].

3. Węzeł Płukania sita bębnowego (układ C)

W celu doprowadzenia wody do płukania projektowanego sita bębnowego projektuje się rozbudowę wewnętrznej instalacji wodociągowej. Jako opcję przewiduje się możliwość płukania sita wodą podgrzaną do ok. 60°C. Źródłem gorącej wody będzie objętościowy, elektryczny podgrzewacz wody o objętości zapewniającej minimum 2 minutowa objętość wody wymaganą do płukania sita.

Instalacja płuczająca będzie odizolowana od istniejącej instalacji w celu zapewnienia bezpieczeństwa sanitarnego – zainstalowany zawór antyskażeniowy nie pozwoli na wsteczny przepływ wody zanieczyszczonej.

Jeżeli przyjęty przez Wykonawcę typ sita wymaga płukania wodą o parametrach (ciśnieniu) wyższym niż ciśnienie jakim dysponuje istniejąca instalacja Wykonawca musi przewidzieć zestaw podnoszenia ciśnienia do wymaganych parametrów (przepływ/ciśnienie).

Na schemacie układu C przedstawiono przykładowy układ zaworów/kurków do ręcznego ustawiania toru wody ciepła/zimna, Wykonawca może zaproponować odmienny układ temperatury czynnika płuczającego.

Wspólny słownik zamówień (CPV) 45.40.00.00-8, 45.11.00.00-1, 45.20.00.00-9, 45.23.00.00-8, 45.23.24.00-6, 45.23.24.21-9, 45.23.24.40-8, 45.25.22.00-0.

2.2. Szczegółową specyfikacją techniczną wraz z załączonym przedmiarem robót stanowią załączniki do specyfikacji istotnych warunków zamówienia.

2.3. Wymagania stawiane Wykonawcy:

- Wykonawca określi telefony do kontaktu i numer fax. dla sprawnego i terminowego wykonania zamówienia.

- Wszelkie materiały niezbędne do wykonania zamówienia zapewnia Wykonawca na własny koszt i w własnym zakresie.

- Zamawiający nie udziela zaliczek.

- Wykonawca jest odpowiedzialny za jakość, zgodność z warunkami technicznymi i jakościowymi opisanymi dla przedmiotu zamówienia.

- Wymagana jest należyta staranność przy realizacji zobowiązań umowy,

- Ustalenia i decyzje dotyczące wykonywania zamówienia uzgadniane będą przez zamawiającego z ustanowionym przedstawicielem wykonawcy.

- Zamawiający nie ponosi odpowiedzialności za szkody wyrządzone przez Wykonawcę podczas wykonywania przedmiotu zamówienia.

Wykonawcą w siwz określa się osobę fizyczną, osobę prawną albo jednostkę organizacyjną nieposiadającą osobowości prawnej, która ubiega się o udzielenie zamówienia publicznego, złożyła ofertę lub zawarła umowę w sprawie zamówienia publicznego

- Zaleca się przed złożeniem oferty zapoznać się z terenem objętym zamówieniem.

Uwaga: Jeżeli w SIWZ przy opisie przedmiotu zamówienia w tym również SSTWiOR, przedmiarach robót wskazana została nazwa producenta, znak towarowy, patent lub pochodzenie w stosunku do określonych materiałów, urządzeń, itp. Zamawiający wymaga, aby traktować takie wskazanie jako przykładowe i dopuszcza zastosowanie przy realizacji zamówienia materiałów, urządzeń, itp. równoważnych o parametrach nie gorszych niż wskazane.

3. 4. OPIS CZĘŚCI ZAMÓWIENIA, JEŻELI ZAMAWIAJĄCY DOPUSZCZA SKŁADANIE OFERT CZĘŚCIOWYCH

Zamawiający nie dopuszcza składania ofert częściowych.

5. INFORMACJA O PRZEWIDYWANYCH ZAMÓWIENIACH UZUPEŁNIAJĄCYCH

Zamawiający nie przewiduje możliwość udzielenia zamówień uzupełniających .

6. OPIS SPOSOBU PRZEDSTAWIANIA OFERT WARIANTOWYCH ORAZ MINIMALNE WARUNKI, JAKIM MUSZĄ ODPOWIADAĆ OFERTY WARIANTOWE, JEŻELI ZAMAWIAJĄCY DOPUSZCZA ICH SKŁADANIE

Zamawiający nie dopuszcza składania ofert wariantowych.

7. TERMIN WYKONANIA ZAMÓWIENIA I WARUNKI GWARANCJI

1. Wymagany termin realizacji robót - **29 czerwca 2012r**
2. Na wykonane roboty Wykonawca udzieli **36 miesięcy gwarancji**, liczonych od daty końcowego odbioru robót.

8. OPIS WARUNKÓW UDZIAŁU W POSTĘPOWANIU ORAZ SPOSOBU DOKONYWANIA OCENY SPEŁNIANIA WARUNKÓW

Warunki udziału w postępowaniu oraz opis sposobu dokonywania oceny spełniania tych warunków.

1. O udzielenie zamówienia mogą ubiegać się wykonawcy, którzy spełniają warunki dotyczące:

- 1.1. Posiadania uprawnień do wykonywania określonej działalności lub czynności, jeżeli przepisy prawa nakładają obowiązek ich posiadania;

Opis sposobu dokonywania oceny spełniania tego warunku

W celu wykazania braku podstaw do wykluczenia z postępowania o udzielenie zamówienia Wykonawcy w okolicznościach, o których mowa w art. 22 ust. 1 pkt 1 ustawy Pzp, Zamawiający żąda oświadczenia o braku podstaw do wykluczenia Wykonawcy z postępowania, zgodnie ze wzorem oświadczenia stanowiącym Załącznik do niniejszej SIWZ

- 1.2. Posiadania wiedzy i doświadczenia;

Opis sposobu dokonywania oceny spełniania tego warunku

Zamawiający uzna za spełnienie tego warunku wykazanie przez Wykonawcę, że wykonawca zrealizował w ciągu ostatnich 5 lat przed upływem terminu składania ofert, a jeżeli okres prowadzenia działalności jest krótszy – w tym okresie, minimum 3 roboty budowlane o podobnym zakresie (remont, modernizacja, budowa oczyszczalni ścieków) o wartości robót co najmniej 150 000,00 zł. brutto każda.

- 1.3. Dysponowania potencjałem technicznym

Opis sposobu dokonywania oceny spełniania tego warunku

W celu wykazania braku podstaw do wykluczenia z postępowania o udzielenie zamówienia Wykonawcy w okolicznościach, o których mowa w art. 22 ust. 1 pkt 3 ustawy Pzp, Zamawiający żąda oświadczenia o braku podstaw do wykluczenia Wykonawcy z postępowania, zgodnie ze wzorem oświadczenia stanowiącym Załącznik do niniejszej SIWZ

- 1.4. Dysponowania osobami zdolnymi do wykonania zamówienia

Opis sposobu dokonywania oceny spełniania tego warunku

W celu wykazania braku podstaw do wykluczenia z postępowania o udzielenie zamówienia Wykonawcy w okolicznościach, o których mowa w art. 22 ust. 1 pkt 4 ustawy Pzp, Zamawiający żąda oświadczenia o braku podstaw do wykluczenia Wykonawcy z postępowania, zgodnie ze wzorem oświadczenia stanowiącym Załącznik do niniejszej SIWZ

Ocena spełniania warunku dokonana będzie metodą "**spełnia-niespełnia**".

- 1.5. Sytuacji ekonomicznej i finansowej

Opis sposobu dokonywania oceny spełniania tego warunku

W celu wykazania braku podstaw do wykluczenia z postępowania o udzielenie zamówienia Wykonawcy w okolicznościach, o których mowa w art. 22 ust. 1 pkt 4 ustawy Pzp, Zamawiający żąda oświadczenia o braku podstaw do wykluczenia Wykonawcy z postępowania, zgodnie ze wzorem oświadczenia stanowiącym Załącznik do niniejszej SIWZ

3. Wykonawca może polegać na wiedzy i doświadczeniu, potencjale technicznym, osobach zdolnych do wykonania zamówienia lub zdolnościach finansowych innych podmiotów, niezależnie od charakteru prawnego łączących go z nimi stosunków. Wykonawca w takiej sytuacji zobowiązany jest udowodnić Zamawiającemu, że będzie dysponował zasobami niezbędnymi do realizacji

zamówienia, w szczególności przedstawiając w tym celu pisemne zobowiązanie podmiotów do oddania mu do dyspozycji niezbędnych zasobów na okres korzystania z nich przy wykonaniu zamówienia.

4. Na potwierdzenie spełnienia warunków udziału w postępowaniu wykonawcy muszą się wykazać dokumentami określonymi w części 9 siwz.
5. W przypadku wykonawców wspólnie ubiegających się o udzielenie zamówienia warunki, o których mowa w ust. 2 pkt. 1 musi spełnić każdy z wykonawców. Warunki, o których mowa w ust. 2 pkt. 2, 3, 4,5 wykonawcy mogą spełnić je łącznie.

9. INFORMACJA O OŚWIADCZENIACH I DOKUMENTACH, JAKIE MAJĄ DOSTARCZYĆ WYKONAWCY W CELU POTWIERDZENIA SPEŁNIENIA WARUNKÓW UDZIAŁU W POSTĘPOWANIU

Na potwierdzenie warunków udziału w postępowaniu wykonawca zobowiązany jest złożyć:

1. oświadczenie o braku podstaw do wykluczenia;
 2. oświadczenie o spełnianiu warunków udziału w postępowaniu;
 3. aktualny odpis z właściwego rejestru w celu wykazania braku podstaw do wykluczenia oparcia o art. 24 ust. 1 pkt. 2 ustawy, wystawiony nie wcześniej niż 6 miesięcy przed upływem terminu składania ofert, a w stosunku do osób fizycznych oświadczenie w zakresie art. 24 ust. 1 pkt. 2 ustawy Pzp;
 4. aktualne zaświadczenie właściwego naczelnika urzędu skarbowego potwierdzające, że Wykonawca nie zalega z opłacaniem podatków lub zaświadczenie, że uzyskał przewidziane prawem zwolnienie, odroczenie lub rozłożenie na raty zaległych płatności lub wstrzymanie w całości wykonania decyzji właściwego organu - wystawione nie wcześniej niż 3 miesiące przed upływem terminu składania ofert.
 5. aktualne zaświadczenie właściwego oddziału Zakładu Ubezpieczeń Społecznych lub Kasy Rolniczego Ubezpieczenia Społecznego, potwierdzającego, że wykonawca nie zalega z opłacaniem składek na ubezpieczenie zdrowotne i społeczne lub potwierdzenia, że uzyskał przewidziane prawem zwolnienie, odroczenie lub rozłożenie na raty zaległych płatności lub wstrzymanie w całości wykonania decyzji właściwego organu – wystawione nie wcześniej niż 3 miesiące przed upływem terminu składania ofert. .
 6. wykaz wykonanych w okresie 5 lat przed upływem terminu składania ofert, a jeżeli okres prowadzenia działalności jest krótszy – w tym okresie, minimum 3 roboty budowlane o podobnym zakresie (remont, modernizacja, budowa oczyszczalni ścieków) o wartości robót co najmniej 150 000,00 zł. brutto każda (wg załącznika nr 4 do siwz) wraz z podaniem ich rodzaju i wartości, daty i miejsca wykonania oraz załączeniem dokumentów potwierdzających, że roboty zostały wykonane zgodnie z zasadami sztuki budowlanej i prawidłowo ukończone;
 7. oświadczenie, że osoby, które będą uczestniczyć w wykonywaniu zamówienia, posiadają wymagane uprawnienia
2. Jeżeli Wykonawca ma siedzibę lub miejsce zamieszkania poza terytorium Rzeczypospolitej Polskiej, zamiast dokumentów, o których mowa w części 9 siwz ust. 1 pkt 2 składa dokument lub dokumenty, wystawione w kraju, w którym ma siedzibę lub miejsce zamieszkania, potwierdzające odpowiednio, że:
- 1) nie otwarto jego likwidacji ani nie ogłoszono upadłości,
3. Jeżeli w kraju pochodzenia osoby lub w kraju, w którym Wykonawca ma siedzibę lub miejsce zamieszkania, nie wydaje się dokumentów, o których mowa w ust. poprzedzającym, zastępuje się je dokumentem zawierającym oświadczenie złożone przed notariuszem, właściwym organem sądowym, administracyjnym albo organem samorządu zawodowego lub gospodarczego odpowiednio kraju pochodzenia osoby lub kraju, w którym Wykonawca ma siedzibę lub miejsce zamieszkania.
4. Dokument, o którym mowa w części 9 pkt 2 ppkt 1, powinien być wystawiony nie wcześniej niż 6 miesięcy przed upływem terminu składania ofert.
 5. Zamawiający wykluczy z postępowania Wykonawców, którzy nie wykażą spełniania warunków udziału w postępowaniu.
 6. Zgodnie z art. 26 ust. 3 ustawy Pzp Zamawiający wzywa Wykonawców, którzy w określonym terminie nie złożyli oświadczeń i dokumentów, o których mowa w art. 25 ust. 1, lub którzy złożyli dokumenty zawierające błędy, do ich uzupełnienia w wyznaczonym terminie, chyba, że mimo ich uzupełnienia oferta Wykonawcy podlega odrzuceniu lub konieczne byłoby unieważnienie

postępowania. Zamawiający wzywa także, w wyznaczonym przez siebie terminie, do złożenia wyjaśnień dotyczących oświadczeń i dokumentów, o których mowa w art. 25 ust. 1 ustawy Pzp.

7. Ofertę Wykonawcy wykluczonego uznaje się za odrzuconą.
8. W przypadku wykonawców wspólnie ubiegających się o udzielenie zamówienia oświadczenia / dokumenty, o których mowa w ust. 1 pkt. 1, 3, 4 i 5 składa każdy z wykonawców. Dokumenty / oświadczenia, o których mowa w ust. 1 pkt. 2, 6 i 7 wykonawcy składają wspólnie.

10. INFORMACJA O SPOSOBIE POROZUMIEWANIA SIĘ ZAMAWIAJĄCEGO Z WYKONAWCAMI ORAZ PRZEKAZYWANIA OŚWIADCZEŃ I DOKUMENTÓW

1. Postępowanie prowadzi się z zachowaniem formy pisemnej, w formie faksu (nr 048 62 17 025) oraz w formie elektronicznej (e-mail:przetargi@magnuszew.pl). Fakt otrzymania oświadczeń, wniosków oraz informacji przekazanych za pomocą faksu lub e-mail zgodnie z art. 27 ust. 2 ustawy Pzp każda ze stron na żądanie drugiej niezwłocznie potwierdza. Oferty składa się w formie pisemnej. Zamawiający przyjmuje wszelkie pisma, składane osobiście, w godzinach pracy, tj. w dni robocze od godz. 7:30 do 15.30.
2. Wykonawca może zwrócić się do Zamawiającego o wyjaśnienie treści siwz. Zamawiający zobowiązany jest niezwłocznie udzielić wyjaśnień, jednak nie później niż na 2 dni przed upływem terminu składania ofert, pod warunkiem że wniosek o wyjaśnienie treści siwz wpłynął do Zamawiającego nie później niż do końca dnia, w którym upływa połowa wyznaczonego terminu składania ofert.
3. Zamawiający jednocześnie przekaże treść wyjaśnienia wszystkim Wykonawcom, którym doręczono istotne warunki zamówienia, bez ujawniania źródła zapytania oraz zamieści je na swojej stronie internetowej, na której zamieszczono siwz.
4. W szczególnie uzasadnionych przypadkach Zamawiający może, w każdym czasie przed upływem terminu do składania ofert, zmienić treść siwz. Dokonaną w ten sposób zmianę przekazuje się niezwłocznie wszystkim Wykonawcom i jest dla nich wiążąca. Zmianę siwz Zamawiający zamieści na swojej stronie internetowej, na której udostępniono siwz.
5. Zamawiający **nie zamierza zwołać zebrania z Wykonawcami.**

11. OSOBY PO STRONIE ZAMAWIAJĄCEGO UPRAWNIONE DO POROZUMIEWANIA SIĘ Z WYKONAWCAMI

1. Postępowanie o udzielenie zamówienia prowadzi się z zachowaniem formy pisemnej. W toku niniejszego postępowania o udzielenie zamówienia publicznego oświadczenia, wnioski, zawiadomienia oraz informacje Zamawiający i wykonawcy przekazują pisemnie. Zamawiający dopuszcza ich przekazywanie za pomocą faksu lub drogą elektroniczną. Z zastrzeżeniem pkt 2, przekazanie oświadczeń, wniosków, zawiadomień lub informacji, za pomocą faksu lub drogą elektroniczną uważa się za złożone w terminie, jeżeli ich treść dotarła do adresata przed upływem terminu i została niezwłocznie potwierdzona w formie pisemnej.

2. Uzupełnienia dokumentów, oświadczeń lub pełnomocnictw dokonywane na skutek wezwania w trybie art. 26 ust. 3 ustawy Prawo zamówień publicznych, wyjaśnienia udzielone w trybie art. 90 ust 1 ustawy Prawo zamówień publicznych, wyjaśnienia wykonawców dotyczące treści oferty w tym dotyczące ceny ofertowej, wyrażenie zgody na poprawienie omyłki o której mowa w art. 87 ust. 2 pkt 3 ustawy Prawo zamówień publicznych dla swej skuteczności powinny przed upływem terminów wyznaczonych przez Zamawiającego zostać dostarczone:

- a) w formie pisemnej, lub
- b) drogą faksową oraz dostarczone w formie pisemnej najpóźniej następnego dnia roboczego (dni pracy Urzędu) po upływie wyznaczonego terminu.

3. Jeżeli wykonawca lub zamawiający przekazują oświadczenia, zawiadomienia, wnioski oraz informacje, faksem, drogą elektroniczną, każda ze stron na żądanie drugiej niezwłocznie potwierdza fakt ich otrzymania

UWAGA! Zamawiający zamierza przekazywać oświadczenia, zawiadomienia, wnioski oraz informacje drogą elektroniczną. Wykonawca obowiązany jest każdorazowo potwierdzać otrzymanie korespondencji drogą elektroniczną na pocztę e-mail. Potwierdzenie otrzymania korespondencji

przez Wykonawcę lub informacja z serwera poczty e-mail o dostarczeniu (zapisaniu na serwerze poczty e-mail Wykonawcy) korespondencji Zamawiający uzna za datę otrzymania oświadczenia, zawiadomienia, wniosku lub informacji.

4. Numery telefonu i faksu oraz adres e-mail są wskazane w § 1 niniejszej SIWZ.

5. Tryb udzielania wyjaśnień:

5.1 Każdy wykonawca ma prawo zwrócić się do Zamawiającego o wyjaśnienie treści Specyfikacji Istotnych Warunków Zamówienia. Zamawiający jest obowiązany niezwłocznie udzielić wyjaśnień, nie później niż na dwa dni przed upływem terminu składania ofert pod warunkiem że wniosek o wyjaśnienie treści specyfikacji istotnych warunków zamówienia wpłynął do zamawiającego nie później niż do końca dnia, w którym upływa połowa wyznaczonego terminu składania ofert.

5.2 Jeżeli wniosek o wyjaśnienie treści specyfikacji istotnych warunków zamówienia wpłynął po upływie terminu składania wniosku, o którym mowa w pkt 5.1., lub dotyczy udzielonych wyjaśnień, zamawiający może udzielić wyjaśnień albo pozostawić wniosek bez rozpoznania.

5.3 Przedłużenie terminu składania ofert nie wpływa na bieg terminu składania wniosku, o którym mowa w pkt 5.1.

5.4 Zamawiający jednocześnie przekazuje treść wyjaśnienia wszystkim wykonawcom, którym doręczono Specyfikację Istotnych Warunków Zamówienia, bez ujawniania źródła zapytania oraz udostępnia na stronie internetowej, na której jest zamieszczona Specyfikacja.

5.5 Do bezpośredniego kontaktowania się z wykonawcami zamawiający uprawnia:

Pan Stanisław Figlewicz – w sprawach dotyczących przedmiotu zamówienia i w sprawach dotyczących procedury udzielenia zamówienia publicznego.

Osoby wymienione w ust. poprzedzającym nie mają upoważnienia do udzielania Wykonawcom informacji w zakresie wyjaśnienia treści istotnych warunków zamówienia. Ze względu na obowiązkową pisemność postępowania wszystkie ewentualne wyjaśnienia ustne nie są dla Wykonawców wiążące.

Osoby wymienione w części 11 siwz ust. 1 są upoważnione do udostępnienia do wglądu dokumentacji z postępowania o udzielenie zamówienia publicznego na pisemny wniosek Wykonawcy.

Oferty, opinie biegłych, oświadczenia, zawiadomienia, wnioski, inne dokumenty i informacje składane przez Zamawiającego i Wykonawców oraz umowa w sprawie zamówienia publicznego stanowią załączniki do protokołu postępowania o udzielenie zamówienia.

Protokół wraz z załącznikami jest jawny. Załączniki do protokołu udostępnia się po dokonaniu wyboru najkorzystniejszej oferty lub unieważnieniu postępowania, z tym że oferty są jawne od chwili ich otwarcia.

12. WYMAGANIA DOTYCZĄCE WADIUM - nie pobiera się.

13. TERMIN ZWIĄZANIA OFERTĄ

1. Wykonawca jest związany ofertą przez 30 dni od daty składania ofert. Bieg terminu związania ofertą rozpoczyna się wraz z upływem terminu składania ofert.

2. W uzasadnionych przypadkach na co najmniej 3 dni przed upływem terminu związania ofertą Zamawiający może tylko raz zwrócić się do Wykonawców o wyrażenie zgody na przedłużenie tego terminu o oznaczony okres, nie dłuższy jednak niż 60 dni.

3. Odmowa wyrażenia zgody, o której mowa w ust. poprzedzającym, nie powoduje utraty wadium.

4. Zgoda Wykonawcy na przedłużenie okresu związania ofertą jest dopuszczalna tylko z jednoczesnym przedłużeniem okresu ważności wadium albo, jeżeli nie jest to możliwe, z wniesieniem nowego wadium na przedłużony okres związania ofertą. Jeżeli przedłużenie terminu związania ofertą dokonywane jest po wyborze oferty najkorzystniejszej, obowiązek wniesienia nowego wadium lub jego przedłużenia dotyczy jedynie Wykonawcy, którego oferta została wybrana jako najkorzystniejsza.

5. W przypadku wniesienia odwołania po upływie terminu do składania ofert bieg terminu związania ofertą ulega zawieszeniu do czasu ogłoszenia przez Izbę orzeczenia.

6. Nie później niż 7 dni przed upływem ważności wadium Zamawiający wzywa Wykonawców, pod rygorem wykluczenia z postępowania, do przedłużenia ważności wadium albo wniesienia nowego wadium na okres niezbędny do zabezpieczenia postępowania do zawarcia umowy. Jeżeli odwołanie

zostanie wniesione po wyborze oferty najkorzystniejszej, wezwanie kieruje się jedynie do wykonawcy, którego ofertę wybrano jako najkorzystniejszą.

14. OPIS SPOSOBU PRZYGOTOWANIA OFERT

1. Wykonawca zobowiązany jest przygotować i złożyć ofertę według poniższych zasad:
 - 1) treść oferty musi odpowiadać treści siwz;
 - 2) Wykonawca może złożyć tylko jedną ofertę;
 - 3) oferta powinna być złożona pod rygorem nieważności w formie pisemnej. Oferta powinna być złożona zgodnie z załącznikiem nr 1 do siwz – formularz oferty;
 - 4) oferta powinna być sporządzona w języku polskim, na maszynie, komputerze lub ręcznie nieścieralnym atramentem;
 - 5) oferta powinna być podpisana przez osoby upoważnione do podpisania oferty;
 - 6) upoważnienie do podpisania oferty powinno być dołączone do oferty, o ile nie wynika ono z dokumentów dołączonych do oferty;
 - 7) wszelkie pełnomocnictwa, dołączone do oferty, muszą być złożone w oryginale lub kopii poświadczonej notarialnie;
 - 8) w przypadku, gdy Wykonawcy wspólnie ubiegają się o udzielenie zamówienia, wówczas ustanawiają pełnomocnika do reprezentowania ich w postępowaniu o udzielenie zamówienia albo reprezentowania w postępowaniu i zawarcia umowy w sprawie zamówienia publicznego. Pełnomocnictwo powinno być sporządzone w formie pisemnej. Pełnomocnictwo takie może również wynikać z umowy konsorcjum, którą w tym przypadku w oryginale lub kopii poświadczonej notarialnie Wykonawca załącza do oferty;
 - 9) kopie wszystkich dokumentów dołączonych do oferty winny być potwierdzone za zgodność z oryginałem przez osoby upoważnione do jej podpisania (na każdej zapisanej stronie);
 - 10) wszelkie poprawki i zmiany w tekście oferty muszą być parafowane przez osoby podpisujące ofertę;
 - 11) oferta powinna być umieszczona w zamkniętej kopercie zaadresowanej do Zamawiającego i oznaczona poprzez umieszczenie na niej nazwy i adresu Zamawiającego, nazwy i adresu Wykonawcy;
 - 12) ofertę przed upływem terminu składania ofert można zmienić lub wycofać;
 - 13) oferta, może być zmieniona lub wycofana, poprzez złożenie oświadczenia oznaczonego w sposób określony w części 14 siwz pkt 11 z dodatkowym opisem: Wycofanie lub Zmiana oferty;
 - 14) oferta powinna być spięta w sposób uniemożliwiający wysunięcie się którejkolwiek z kartek;
 - 15) koszty związane z przygotowaniem i złożeniem oferty ponosi Wykonawca;
2. Oferta powinna zawierać następujące dokumenty i oświadczenia:
 - 1) formularz oferty, stanowiący załącznik nr 1 do siwz,
 - 2) dokumenty i oświadczenia, o których mowa w części 9 siwz,
3. Dokumenty, o których mowa w części 9 siwz, są składane w formie oryginału lub kserokopii poświadczonej za zgodność z oryginałem przez Wykonawcę.
4. Zamawiający zażąda przedstawienia oryginału lub notarialnie potwierdzonej kopii dokumentu, gdy przedstawiona przez Wykonawcę kopia dokumentu jest nieczytelna lub budzi wątpliwości co do jej prawdziwości.
5. Wszystkie dokumenty złożone w innym języku niż polski winny być złożone wraz z tłumaczeniem na język polski poświadczonym przez wykonawcę.
6. Wykonawca, składając ofertę może zastrzec, że nie mogą być udostępniane znajdujące się w jego ofercie informacje stanowiące tajemnicę przedsiębiorstwa w rozumieniu przepisów o zwalczaniu nieuczciwej konkurencji. Zgodnie z art. 11 ust. 4 ustawy z 16 kwietnia 1993 r. o zwalczaniu nieuczciwej konkurencji „przez tajemnicę przedsiębiorstwa rozumie się nieujawnione do wiadomości publicznej informacje techniczne, technologiczne, organizacyjne przedsiębiorstwa lub inne informacje posiadające wartość gospodarczą, co do których przedsiębiorca podjął niezbędne działania w celu zachowania ich w poufności”. Zastrzeżenie winno być wówczas dokonane poprzez złożenie oferty w dwóch częściach opisanych jako „część jawna oferty” i „część tajna oferty”. Oferta złożona bez podziału na część jawną i tajną jest ofertą jawną. Wykonawca nie może zastrzec informacji, dotyczących ceny, terminu wykonania zamówienia, okresu gwarancji i warunków płatności zawartych w ofercie.

Uwaga: na etapie przetargu wykonawcy nie składają kosztorysów ofertowych sporządzonych na podstawie przedmiaru dostarczonego przez zamawiającego do porównania przyjęte zostaną wartości elementów scalonych zapisane w ofercie.

15. MIEJSCE I TERMIN SKŁADANIA I OTWARCIA OFERT

1. Ofertę należy złożyć w nieprzejrystym, zamkniętym opakowaniu w siedzibie Zamawiającego: Urząd Gminy Magnuszew, 26-910 Magnuszew, ul.Saperów 24, w sekretariacie pok.nr 8, w terminie do dnia **27-03-2012r**, do godziny 10:00 .
2. Opakowanie zawierające ofertę powinno być zaadresowane do Zamawiającego i oznakowane następująco „**Modernizacja oczyszczalni ścieków w Mniszewie**” i opatrzone nazwą i dokładnym adresem Wykonawcy.
3. Ofertę złożoną po terminie do składania ofert zwraca się bez otwierania po upływie terminu przewidzianego na wniesienie odwołania.
4. Zamawiający przedłuża termin składania ofert z uwzględnieniem czasu niezbędnego do wprowadzenia w ofertach zmian wynikających ze zmian treści siwz, jeżeli dodatkowy czas na wprowadzenie zmian w ofertach będzie niezbędny.
5. Przedłużenie terminu składania ofert dopuszczalne jest tylko przed jego upływem.
6. O przedłużeniu terminu Zamawiający powiadomi niezwłocznie każdego Wykonawcę, któremu przesłano siwz oraz zamieści informację na stronie internetowej.
7. Bezpośrednio przed otwarciem ofert Zamawiający poda kwotę, jaką zamierza przeznaczyć na sfinansowanie zamówienia.
8. Otwarcie ofert jest jawne i następuje bezpośrednio po upływie terminu do ich składania.
9. Zamawiający dokona otwarcia ofert w dniu **27-03-2010r** o godz. 10:15 **pok. Nr 13**, w swojej siedzibie.
10. Podczas otwarcia ofert Zamawiający poda nazwy (firmy) oraz adresy Wykonawców, a także informacje dotyczące ceny.
11. Informacje, o których mowa w ust. 6 i 9, doręcza się Wykonawcom, którzy nie byli obecni przy otwarciu ofert, na ich wniosek.

16. OPIS SPOSOBU OBLICZENIA CENY

1. Wykonawca określi cenę za wykonanie przedmiotu zamówienia na załączonym do siwz formularzu ofertowym (załącznik **nr 1** do siwz) według zasad określonych w sposobie wypełnienia tego formularza.
2. Cena oferty uwzględnia wszystkie zobowiązania, musi być podana w PLN cyfrowo i słownie.
3. Cena podana w ofercie powinna obejmować wszystkie koszty i składniki związane z wykonaniem zamówienia oraz warunkami (opisem zamówienia) stawianymi przez Zamawiającego.
4. Zamawiający, w celu ustalenia, czy oferta zawiera rażąco niską cenę w stosunku do przedmiotu zamówienia, zwróci się do Wykonawcy o udzielenie w określonym terminie wyjaśnień dotyczących elementów oferty mających wpływ na wysokość ceny.
5. Zamawiający, oceniając wyjaśnienia, weźmie pod uwagę obiektywne czynniki, w szczególności oszczędność metody wykonania zamówienia, wybrane rozwiązania techniczne, wyjątkowo sprzyjające warunki wykonywania zamówienia dostępne dla Wykonawcy, oryginalność projektu Wykonawcy oraz wpływ pomocy publicznej udzielonej na podstawie odrębnych przepisów.
6. Zamawiający odrzuci ofertę Wykonawcy, który nie złożył wyjaśnień lub jeżeli dokonana ocena wyjaśnień potwierdzi, że oferta zawiera rażąco niską cenę w stosunku do przedmiotu zamówienia.
7. Cena oferty winna uwzględniać należny podatek VAT. Wykonawca obowiązany będzie do wystawiania poszczególnych faktur za realizację przedmiotu zamówienia, ze stawką podatku VAT obowiązującą na dzień składania faktury.
8. Cena nie ulega zmianie przez okres realizacji zamówienia.

17. INFORMACJA DOTYCZĄCA WALUT OBCYCH, W JAKICH MOGĄ BYĆ PROWADZONE ROZLICZENIA MIĘDZY ZAMAWIAJĄCYM A WYKONAWCĄ

Rozliczenia między zamawiającym i wykonawcą będą prowadzone w PLN.

18. OPIS KRYTERIÓW, KTÓRYMI BĘDZIE SIĘ KIEROWAŁ ZAMAWIAJĄCY PRZY WYBORZE OFERTY WRAZ Z PODANIEM ZNACZENIA KRYTERIÓW

1. Zamawiający wybierze ofertę najkorzystniejszą na podstawie kryteriów oceny ofert określonych w siwz.
2. Jeżeli w postępowaniu o udzielenie zamówienia, w którym jedynym kryterium oceny ofert jest cena, nie można dokonać wyboru oferty najkorzystniejszej ze względu na to, że zostały złożone oferty o takiej samej cenie, Zamawiający wezwie Wykonawców, którzy złożyli te oferty, do złożenia w terminie określonym przez Zamawiającego ofert dodatkowych.
3. Wykonawcy, składając oferty dodatkowe, nie mogą zaoferować cen wyższych niż zaoferowane w złożonych ofertach.
4. Zamawiający przy wyborze oferty będzie się kierował następującymi kryteriami oceny ofert:

a) Cena oferty (c) – 100%,

Punkty będą przyznawane wg wzoru:

$$c = \frac{\text{cena oferowana najniższa}}{\text{cena oferty badanej}} \times 100$$

5. O wyborze oferty najkorzystniejszej zadecyduje najwyższa liczba uzyskanych punktów. Pod uwagę będą brane liczby zaokrąglone do dwóch miejsc po przecinku.
6. W toku badania i oceny ofert zamawiający może żądać udzielenia przez Wykonawcę wyjaśnień dotyczących treści złożonej oferty.
7. Zamawiający poprawia w ofercie:
 - 1) oczywiste omyłki pisarskie,
 - 2) oczywiste omyłki rachunkowe, z uwzględnieniem konsekwencji rachunkowych dokonanych poprawek,
 - 3) inne omyłki polegające na niezgodności oferty ze specyfikacją istotnych warunków zamówienia, niepowodujące istotnych zmian w treści oferty
- niezwłocznie zawiadamiając o tym wykonawcę, którego oferta została poprawiona.
8. Zamawiający nie będzie prowadził negocjacji z Wykonawcą dotyczących złożonej oferty oraz dokonywał jakiegokolwiek zmiany w treści złożonej oferty, z wyjątkiem określonym w ust. poprzedzającym.

19. INFORMACJE O FORMALNOŚCIACH, JAKIE POWINNY ZOSTAĆ DOPEŁNIONE PO WYBORZE OFERTY W CELU ZAWARCIA UMOWY W SPRAWIE ZAMÓWIENIA PUBLICZNEGO

1. O wyborze oferty Zamawiający zawiadomi jednocześnie Wykonawców, którzy złożyli oferty oraz zamieści informację na stronie internetowej, na której opublikowano siwz i w miejscu publicznie dostępnym w swojej siedzibie.
2. Zamawiający unieważni postępowanie o udzielenie zamówienia, jeżeli zajdzie co najmniej jedna z okoliczności wymienionych w art. 93 ustawy Pzp.
3. O unieważnieniu postępowania o udzielenie zamówienia Zamawiający zawiadamia równocześnie wszystkich Wykonawców, którzy ubiegali się o udzielenie zamówienia, podając uzasadnienie faktyczne i prawne.
4. W przypadku unieważnienia postępowania o udzielenie zamówienia z przyczyn leżących po stronie Zamawiającego, Wykonawcom, którzy złożyli oferty niepodlegające odrzuceniu, przysługuje roszczenie o zwrot uzasadnionych kosztów uczestnictwa w postępowaniu, w szczególności kosztów przygotowania oferty.
5. Zamawiający zawrze umowę w sprawie zamówienia publicznego w terminie nie krótszym niż 5 dni od dnia przekazania zawiadomienia o wyborze oferty, w sposób określony w pkt. 10.1 siwz (*faksem, pocztą elektroniczną*); albo 10 dni – jeżeli zawiadomienie zostało przekazane w inny sposób (*pisemnie*).
6. Jeżeli Wykonawca, którego oferta została wybrana, uchyla się od zawarcia umowy w sprawie zamówienia publicznego, Zamawiający wybierze ofertę najkorzystniejszą spośród pozostałych ofert, bez przeprowadzania ich ponownej oceny, chyba że zachodzą przesłanki, o których mowa w art. 93 ust. 1 ustawy

20. WYMAGANIA DOTYCZĄCE ZABEZPIECZENIA NALEŻYTEGO WYKONANIA UMOWY

Zamawiający żąda wniesienia zabezpieczenia należytego wykonania umowy w wysokości **5% ceny całkowitej podanej w ofercie**.

Zabezpieczenie służy pokryciu roszczeń z tytułu niewykonania lub nienależytego wykonania umowy. Jeżeli Wykonawca jest jednocześnie gwarantem, zabezpieczenie służy pokryciu roszczeń z tytułu gwarancji jakości.

Wysokości zabezpieczenia należytego wykonania umowy:

Zamawiający ustala zabezpieczenie należytego wykonania umowy zawartej w wyniku postępowania o udzielenie niniejszego zamówienia w wysokości 5% ceny całkowitej brutto podanej w ofercie.

Wykonawca jest zobowiązany wnieść zabezpieczenie należytego wykonania umowy przed zawarciem umowy.

Forma zabezpieczenia należytego wykonania umowy:

- pieniądzu
- poręczeniach bankowych lub poręczeniach spółdzielczej kasy oszczędnościowo--kredytowej, z tym że poręczenie kasy jest zawsze poręczeniem pieniężnym
- gwarancjach bankowych
- gwarancjach ubezpieczeniowych
- poręczeniach udzielanych przez podmioty o których mowa w art.6bust.5 pkt.2 ustawy z dnia 9listoada 2000r o utworzeniu Polskiej Agencji Rozwoju Przedsiębiorczości (Dz. U. Nr 109, poz. 1158 oraz z 2002r Nr 25, poz. 253, Nr 66, poz. 596 i Nr 216, poz.1824)

Zabezpieczenie wnoszone w pieniądzu Wykonawca wpłaci przelewem na wskazany przez Zamawiającego rachunek bankowy.

W przypadku wniesienia wadium w pieniądzu Wykonawca może wyrazić zgodę na zaliczenie kwoty wadium na poczet zabezpieczenia.

Zamawiający dokona zwrotu zabezpieczenia należytego wykonania umowy w następujący sposób:

- 70% wartości zabezpieczenia zostanie zwrócone w terminie 30 dni od dnia wykonania zamówienia i uznania przez Zamawiającego za należyte wykonane,
- 30% wartości zabezpieczenia zostanie zatrzymane przez Zamawiającego na zabezpieczenia roszczeń z tytułu rękojmi za wady lub gwarancji jakości, jeżeli Wykonawca jest gwarantem. Kwota ta zostanie zwrócona w terminie 15 dni po upływie okresu rękojmi za wady lub gwarancji jakości.

21. WZÓR UMOWY

1. Postanowienia umowy Zamawiający zawarł we wzorze umowy stanowiącym **załącznik nr 3** do siwz.

22. POUCZENIE O ŚRODKACH OCHRONY PRAWNEJ PRZYSŁUGUJĄCYCH WYKONAWCY W TOKU POSTĘPOWANIA O UDZIELENIE ZAMÓWIENIA

Zgodnie z art. 180 ustawy Pzp wobec czynności Zamawiającego podjętych niezgodnie z ustawą w toku postępowania o udzielenie zamówienia publicznego lub zaniechania przez Zamawiającego czynności, do której jest zobowiązany na podstawie ustawy, wykonawcy przysługuje odwołanie.

W niniejszym postępowaniu odwołanie przysługuje wyłącznie wobec czynności:

- 1) wyboru trybu negocjacji bez ogłoszenia, zamówienia z wolnej ręki i zapytania o cenę;
- 2) opisu sposobu dokonywania oceny spełniania warunków udziału w postępowaniu;
- 3) wykluczenia odwołującego z postępowania o udzielenie zamówienia;
- 4) odrzucenia oferty odwołującego.

Odwołanie wnosi się w terminie 5 dni od dnia przesłania informacji o czynności zamawiającego stanowiącej podstawę jego wniesienia – jeżeli zostały przesłane sposobem określony w art. 27 ust. 2 ustawy (*faksem lub pocztą elektroniczną*) albo w terminie 10 dni – jeżeli zostały przesłane w inny sposób (*pisemnie*).

Odwołanie dotyczące treści ogłoszenia lub postanowień siwz wnosi się w terminie 5 dni od dnia zamieszczenia ogłoszenia o zamówieniu Biuletynie zamówień publicznych lub zamieszczenia siwz na stronie internetowej. Odwołanie wobec innych czynności wnosi się w terminie 5 dni od dnia, w którym powzięto lub przy zachowaniu należytej staranności można było powziąć wiadomość o okolicznościach stanowiących podstawę jego wniesienia.

Odwołanie wnosi się do Prezesa Izby w formie pisemnej albo elektronicznej opatrzonej bezpiecznym podpisem elektronicznym weryfikowanym za pomocą ważnego kwalifikowanego certyfikatu.

Odwołujący przesyła kopię odwołania zamawiającemu przed upływem terminu do wniesienia odwołania w taki sposób, aby mógł on zapoznać się z jego treścią przed upływem tego terminu. Zastosowanie ma art. 27 ust. 2.

Pozostałe informacje na ten temat znajdują się w rozdziale 2 (art. 180 – 198) ustawy Prawo zamówień publicznych.

23. W innych sprawach nieuregulowanych w siwz mają zastosowanie przepisy ustawy Pzp.

ZAŁĄCZNIKI DO SIWZ

1. Formularz ofertowy;
2. Oświadczenie o braku podstaw do wykluczenia – wzór;
3. Oświadczenie o spełnianiu warunków udziału w postępowaniu – wzór;
4. wykaz zrealizowanych zamówień – wzór;
5. oświadczenie – wzór;
6. Wzór umowy;
7. Przedmiar robót;
8. SST

Wykonawca:

.....

(pieczęć firmowa wykonawcy)

Nr REGON Nr NIP

Tel./fax

OFERTA

Odpowiadając na ogłoszenie o przetargu nieograniczonym na wykonanie robót budowlanych pn. **Modernizacja oczyszczalni ścieków w Mniszewie** „, oferuję wykonanie zamówienia za łączną kwotę:

brutto słownie:
złotych brutto

Oświadczamy, że:

1. zapoznaliśmy się ze specyfikacją istotnych warunków zamówienia i nie wnosimy do niej zastrzeżeń.
2. zawarty w SIWZ wzór umowy, wraz z Warunkami ogólnymi dla umów o roboty budowlane, zostały przez nas zaakceptowane i zobowiązujemy się w przypadku przyznania nam zamówienia do zawarcia umowy w miejscu i terminie wyznaczonym przez Zamawiającego
3. dokonaliśmy wizji lokalnej oraz uzyskaliśmy konieczne informacje i wyjaśnienia do przygotowania oferty,
4. spełniamy warunki określone w art. 22 ust. 1 Ustawy z dnia 29.01.2004 r. Prawo zamówień publicznych (Dz. U. Nr 19 poz. 177, z dnia 9.02.2004 r., z późn. zm.),
5. Oświadczamy, że zamówienie zrealizujemy w terminie – **29 czerwca 2012r.**
6. Oświadczamy, że na wykonane roboty udzielimy 36 miesięcy gwarancji, liczonych od daty końcowego odbioru robót.
7. prace objęte zamówieniem zamierzamy wykonać sami.*
8. następujące roboty zamierzamy zlecić podwykonawcom:*

1/.....

2/.....

* *niepotrzebne skreślić;*

9. Oświadczamy, że jesteśmy związani ofertą przez okres 30 dni, licząc od terminu składania ofert.

Oferta została złożona na kolejno ponumerowanych kartkach. Integralną część oferty stanowią następujące dokumenty:

1.
2.
3.
4.

.....
/miejsowość i data/.....
/podpis osoby działającej w imieniu Wykonawcy/**UWAGA:**

1. *Ofertę, wraz z załącznikami należy złożyć wg załączonych wzorów.*
2. *Jeżeli dołączone są odpisy dokumentów lub ich kopie, to muszą być one poświadczone przez Wykonawcę za zgodność z oryginałem.*

PODPIS(Y):

| l.p. | Nazwa(y) Wykonawcy(ów) | Nazwisko i imię osoby (osób) upoważnionej(ych) do podpisania niniejszej oferty w imieniu Wykonawcy(ów) | Podpis(y) osoby(osób) upoważnionej(ych) do podpisania niniejszej oferty w imieniu Wykonawcy(ów) | Pieczęć(cie) Wykonawcy(ów) | Miejsowość i data |
|------|---------------------------|---|---|-------------------------------|----------------------|
| 1) | | | | | |
| 2) | | | | | |

dotyczy zamówienia pn. **Modernizacja oczyszczalni ścieków w Mniszewie.**

OŚWIADCZENIE O SPEŁNIENIU WARUNKÓW

Stosownie do treści art. 44 w zw. z art. 22 ust. 1 ustawy z dnia 29 stycznia 2004 r. Prawo zamówień publicznych (tekst jednolity Dz. U. z 2010 Nr 113, poz. 759):

OŚWIADCZAM(Y), ŻE:

Spełniam(y) warunki udziału w postępowaniu o udzielenie zamówienia publicznego na
dotyczące:

1. Posiadania uprawnień do wykonywania działalności lub czynności objętych niniejszym zamówieniem, jeżeli przepisy prawa nakładają obowiązek ich posiadania (art. 22 ust. 1 pkt. 1 ustawy Pzp),
2. Posiadania wiedzy i doświadczenia (art. 22 ust. 1 pkt. 2 ustawy Pzp),
3. Dysponowania odpowiednim potencjałem technicznym oraz osobami zdolnymi do wykonania zamówienia (art. 22 ust. 1 pkt. 3 ustawy Pzp),
4. Sytuacji ekonomicznej i finansowej (art. 22 ust. 1 pkt. 4 ustawy Pzp).

Na potwierdzenie spełnienia wyżej wymienionych warunków do oferty załączam wszelkie dokumenty i oświadczenia wskazane przez Zamawiającego w specyfikacji istotnych warunków zamówienia.

PODPIS(Y):

| l.p. | Nazwa(y) Wykonawcy(ów) | Nazwisko i imię osoby (osób) upoważnionej(ych) do podpisania niniejszej oferty w imieniu Wykonawcy(ów) | Podpis(y) osoby(osób) upoważnionej(ych) do podpisania niniejszej oferty w imieniu Wykonawcy(ów) | Pieczęć(cie) Wykonawcy(ów) | Miejscowość i data |
|------|---------------------------|--|---|-------------------------------|-----------------------|
| 1) | | | | | |
| 2) | | | | | |

dotyczy zamówienia pn. **Modernizacja oczyszczalni ścieków w Mniszewie.**

OŚWIADCZENIE O BRAKU PODSTAW DO WYKLUCZENIA

Stosownie do treści art. 24 ust. 1, ustawy z dnia 29 stycznia 2004 r. Prawo zamówień publicznych (tekst jednolity Dz. U. z 2010 Nr 113, poz. 759):

OŚWIADCZAM(Y), ŻE:

1. Jest mi (nam) znana treść art. 24 ust.1 ustawy Pzp:
2. Nie podlegam(y) wykluczeniu z postępowania o udzielenie niniejszego zamówienia na podstawie przesłanek zawartych w art. 24 ust. 1, ustawy z dnia 29 stycznia 2004 r. Prawo zamówień publicznych (tekst jednolity Dz. U. z 2010 Nr 113, poz. 759).
3. Na potwierdzenie spełnienia wyżej wymienionych warunków do oferty załączam wszelkie dokumenty i oświadczenia wskazane przez Zamawiającego w specyfikacji istotnych warunków zamówienia.

PODPIS(Y):

| l.p. | Nazwa(y) Wykonawcy(ów) | Nazwisko i imię osoby (osób) upoważnionej(ych) do podpisania niniejszej oferty w imieniu Wykonawcy(ów) | Podpis(y) osoby(osób) upoważnionej(ych) do podpisania niniejszej oferty w imieniu Wykonawcy(ów) | Pieczęć(cie) Wykonawcy(ów) | Miejscowość i data |
|------|---------------------------|--|---|-------------------------------|-----------------------|
| 1) | | | | | |

.....
(pieczęć firmowa wykonawcy)

dotyczy zamówienia pn. Modernizacja oczyszczalni ścieków w Mniszewie

OŚWIADCZENIE

Oświadczam, że osoby, które będą uczestniczyć w wykonywaniu zamówienia, posiadają wymagane uprawnienia .

PODPIS(Y):

| I.p. | Nazwa(y) Wykonawcy(ów) | Nazwisko i imię osoby (osób) upoważnionej(ych) do podpisania niniejszej oferty w imieniu Wykonawcy(ów) | Podpis(y) osoby(osób) upoważnionej(ych) do podpisania niniejszej oferty w imieniu Wykonawcy(ów) | Pieczęć(cie) Wykonawcy(ów) | Miejscowość i data |
|------|---------------------------|--|---|-------------------------------|-----------------------|
| 1) | | | | | |

Zawarta w dniu 2012 r. przez -
ul., zwany dalej Zamawiającym
a

.....
zwany dalej Wykonawcą

Umowę zawarto w wyniku postępowania o zamówienie publiczne w przetargu nieograniczonym (nr postępowania) na podstawie ustawy z dnia 29.01.2004r. Prawo zamówień publicznych (Dz. U. Nr 223 poz. 1655 tekst jednolity z póź. zm.) stąd integralną częścią umowy jest siwz oraz oferta Wykonawcy.

Przedmiot zamówienia

§1

Wykonawca zobowiązuje się wykonać zamówienie pn. „Modernizacja oczyszczalni ścieków w Mniszewie”, które ma na celu poprawę skuteczności oczyszczania ścieków przez przebudowę części mechanicznego oczyszczania na terenie oczyszczalni ścieków w Mniszewie. Przedsięwzięcie ma na celu poprawę skuteczności procesowej i pewności eksploatacyjnej istniejącej oczyszczalni, zwłaszcza w aspekcie dopływu do obiektu ścieków przemysłowych.

Szczegółowa specyfikacja techniczna oraz załączony przedmiar robót stanowią załączniki do specyfikacji istotnych warunków zamówienia.

Termin realizacji zamówienia

§2

1. Wykonawca roboty rozpocznie na budowie w ciągu 3 dni od dnia przekazania placu budowy.
2. Roboty zostaną zakończone do – **29 czerwca 2012r.**

Obowiązki stron

§3

1. Obowiązki Zamawiającego:

- 1) Ustanowi nadzór
- 2) W terminie 3 dni od daty zgłoszenia dokona odbioru robót podlegających zakryciu lub tzw. robót zanikających.
- 3) Zapłaci za odebrany przedmiot zamówienia

2. Obowiązki Wykonawcy

- 1) Niezwłocznie po odbiorze placu budowy przystąpi do robót.
- 2) W dniu rozpoczęcia robót ustanowi na budowie kierownika budowy mającego doświadczenie wykonywania tego typu robót budowlanych.
- 3) Roboty będzie realizował siłami własnymi. Bez zgody Zamawiającego wykonawca nie może podzlecać żadnych robót. Angażując na budowę podwykonawców przekaze zamawiającemu kopie umów z podwykonawcami. Wykonawca odpowiada przed Zamawiającym za podwykonawców tak jak za własne działania czy zaniechania
- 4) W dniu podpisania umowy przekaze zamawiającemu:
 - **wypełniony kosztorys ofertowy**
 - **zabezpieczenie należytego wykonania**
- 5) Będzie informował zamawiającego o groźbie opóźnienia robót, przyczynach i sposobie przyspieszenia robót.
- 6) Na dzień odbioru przygotowuje dokumentację powykonawczą
- 7) Wykonawca zobowiązuje się do zabezpieczenia budowy, strzec mienia znajdującego się na terenie budowy oraz zapewnić warunki bezpieczeństwa.
- 8) Wykonawca zapewni obsługę niezbędną do prawidłowego wykonania robót.
- 9) W czasie realizacji robót wykonawca będzie utrzymywał teren budowy w stanie wolnym od przeszkód komunikacyjnych oraz będzie usuwał zbędne materiały, niepotrzebne urządzenia.
- 10) Wykonawca zobowiązuje się do umożliwienia wstępu na teren budowy pracownikom zamawiającego i nadzoru budowlanego, do których należy wykonanie zadań określonych ustawą – Prawo budowlane oraz do udostępnienia im danych, informacji wymaganych tą ustawą.
- 11) Po zakończeniu robót wykonawca zobowiązany jest uporządkować teren budowy i przekazać go zamawiającemu w terminie na odbiór robót.

Wynagrodzenie umowne

§4

1. Wynagrodzenie za przedmiot zamówienia ustalono w przetargu na kwotę zł netto słownie (..... zł) plus podatek VAT w kwocie zł słownie (..... zł)
2. Wynagrodzenie o którym mowa wyżej ma charakter wynagrodzenia **ryczałtowego**.
3. Wynagrodzenie ustalono na podstawie przedmiaru robót dostarczonego przez Zamawiającego i zweryfikowanych przez Wykonawcę na podstawie dostarczonej dokumentacji.
4. Wynagrodzenie umowne zawiera wszystkie koszty potrzebne do wykonania zamówienia.
5. Wykonawca bez zgody inspektora nadzoru budowlanego i Zamawiającego nie może wykonywać robót dodatkowych i zamiennych.
6. Zamawiający nie dopuszcza jakichkolwiek cesji w tym cesji wynagrodzenia.
7. W przypadku opóźnienia płatności za roboty zlecone przez Wykonawcę podwykonawcom Zamawiający ma prawo z kolejnej faktury odjąć wartość robót wykonanych przez podwykonawcę i przekazać te kwoty podwykonawcy informując o tym Wykonawcę.
8. W przypadku odstąpienia od realizacji umowy z przyczyn obciążających Wykonawcę, Zamawiający ma prawo zmniejszyć wynagrodzenie umowne o równowartość niezakończonych robót liczonych po kosztach ich wykonania przez nowego wykonawcę.
9. Wynagrodzenie umowne może być obniżone, jeżeli w przedmiocie zamówienia ujawnią się wady uznane przez Zamawiającego za nienadające się do usunięcia. Obniżenie wynagrodzenia z w/w przyczyn będzie proporcjonalne w stosunku do utraconej wartości robót (obiektu) dotkniętego wadą.

Rozliczenie za wykonane roboty

§5

Rozliczenie wykonawcy za wykonane roboty będzie miało charakter jednorazowy tzn. po wykonaniu roboty w ciągu 21 dni od dnia odbioru końcowego.

Odbiór przedmiotu umowy

§6

1. Przed zgłoszeniem gotowości do odbioru Wykonawca wykona próby i sprawdzenia jakości wykonanych robót.
2. Gotowość do odbioru kierownik budowy zgłosi inspektorowi nadzoru.
3. Przedstawiciel Zamawiającego w ciągu 3 dni sprawdzi czy zgłoszenie do odbioru jest skuteczne tzn. czy do tego dnia wykonano wszystkie roboty składające się na przedmiot zamówienia, przygotowano dokumentację powykonawczą i atesty, certyfikaty na materiały i urządzenia wbudowane oraz uporządkowano teren budowy. Brak uwag ze strony inspektora nadzoru traktowane będzie jako skuteczne zgłoszenie do odbioru, a dzień zgłoszenia do odbioru będzie uznany jak dzień wykonania dzieła.
4. W przypadku uwag inspektora nadzoru do zgłoszenia gotowości do odbioru, kierownik budowy ponownie zgłosi gotowość do odbioru, po zakończeniu wszystkich prac wymienionych w ust. 1-3
5. Po uznaniu przez Zamawiającego, iż zgłoszenie gotowości do odbioru było skuteczne, Zamawiający w ciągu 5 dni zakończy czynności odbioru.
6. Zamawiający zastrzega sobie prawo odmowy odbioru przedmiotu zamówienia, jeżeli w wyniku oceny komisji odbioru w obiekcie stwierdzono wady jawne.
7. W przypadku, kiedy zamawiający stwierdzi wady nienadające się do usunięcia, za które uważa się wady z którymi obiekt może funkcjonować, a koszt ich usunięcia przekracza wielokrotnie koszt naprawy, Zamawiający ustali komisyjnie utraconą wartość obiektu dotkniętego wadą i o tę kwotę obniży wartość wynagrodzenia umownego.

Odszkodowanie za niewykonanie lub nienależyte wykonanie umowy

§7

1. Strony ustalają, że odszkodowanie z tytułu niewykonania lub nienależytego wykonania postanowień umowy będą dochodzone w postaci kar umownych wg następujących zasad:
 - 1) Wykonawca zapłaci Zamawiającemu kary umowne za:
 - a) zwłokę w oddaniu Zamawiającemu przedmiotu odbioru w wysokości 1000 zł za każdy dzień zwłoki licząc od dnia terminu odbioru zapisanego w umowie
 - b) zwłokę w usunięciu wad stwierdzonych przy odbiorze lub w okresie rękojmi w wysokości 500zł za każdy dzień zwłoki licząc od terminu kiedy wada miała być usunięta
 - c) za zwłokę w dostarczeniu dokumentacji powykonawczej w wysokości 500zł za każdy dzień zwłoki, licząc od daty odbioru dzieła.
 - 2) Zamawiający zapłaci Wykonawcy kary umowne za:
 - a) zwłokę w dostarczeniu dokumentacji projektowej w tym dokumentacji zamiennej w wysokości 500 zł za każdy dzień zwłoki licząc od terminu umownego lub terminu kiedy Zamawiający zobowiązał się dostarczyć dokumentację zamienną

- b) za zwłokę w przekazaniu placu budowy w wysokości 500zł za każdy dzień zwłoki licząc od terminu umownego
 - c) za zwłokę w przeprowadzeniu odbioru w wysokości 500 zł za każdy dzień zwłoki licząc od terminu kiedy odbiór miał być zakończony.
2. Stronom przysługuje kara umowna w wysokości **10% wartości przedmiotu** zamówienia za jednostronne **odstąpienie od umowy** z przyczyn obciążających odstępującego
 3. Zamawiającemu przysługuje uprawnienie potrącenia kar umownych z wynagrodzenia umownego.

Odstąpienie od umowy

§8

1. Zamawiający i Wykonawca mogą odstąpić od umowy w przypadkach określonych w kodeksie cywilnym tytule XV umowy o dzieło
2. w przypadku odstąpienia od umowy strony komisyjnie dokonują obmiaru wykonanych robót na dzień przerwania robót i na tej podstawie dokonują ustalenia wartości robót wykonanych
3. W przypadku kiedy za odstąpienie od umowy odpowiada Zamawiający będzie zobowiązany odkupić od Wykonawcy materiały i urządzenia zgromadzone na budowie, na potrzeby tej budowy i ewentualnie przejąć zamówienia Wykonawcy na urządzenia zamówione dla tej budowy
4. W przypadku kiedy za odstąpienie od umowy odpowiada Zamawiający jest zobowiązany:
 - 1) zapłacić za wykonane roboty po ich komisyjnym odbiorze
 - 2) zapłacić za materiały zgromadzone na budowie na potrzeby tej budowy po cenach zakupu przez Wykonawcę wraz z kosztami zakupu
 - 3) Przejąć od Wykonawcy teren budowy.

Rękojmia i gwarancja jakości

§9

Wykonawca udziela Zamawiającemu 3 letniej rękojmi za wady przedmiotu umowy oraz 3 letniej gwarancji na materiały użyte przy realizacji przedmiotu zamówienia.

Pozostałe postanowienia umowy

§10

1. W sprawach nieuregulowanych w treści umowy mają zastosowanie przepisy kodeksu cywilnego i Prawa zamówień publicznych i Prawa budowlanego.
2. Sprawy sporne wynikające z treści umowy będzie rozstrzygał Sąd cywilny właściwy rzeczowo i terytorialnie dla Zamawiającego.
3. Umowę sporządzono w 2-ch jednobrzmiących egzemplarzach.

Wykaz załączników:

1. siwz
2. oferta wykonawcy
3. kosztorys ofertowy

| | |
|------------------------|--------------------------|
| Wykonawca | Zamawiający |
|------------------------|--------------------------|