

„ELPRO”
Elżbieta Wiśniewska
Bogusławice 10, 26-640 Skaryszew
-670986019-

PROJEKT BUDOWLANY WYKONAWCZY

ZAWARTOŚĆ OPRAWOWANIA

BUDOWA SIECI KANALIZACJI SANITARNEJ

INWESTOR : Gmina Magnuszew

LOKALIZACJA: Magnuszew u. Braterstwa Broni

Projektowała: inż. Elżbieta Wiśniewska
Upr. Nr GP-III- -8386/77/90
MAZ/IS/8115/01

Sprawdził : inż. Tomasz Mazur
Upr nr MAZ/0475/PWOS/05
MAZ/IS/0167/06

Wrzesień 2008

EGZEMPLARZ Nr 1

inż. Elżbieta Z. Wiśniewska
PROJEKTANT
W SPECJALNOŚCI
SIECI I INSTALACJI SANITARNYCH
Upr. nr GP-III-8386/77/90

inż. TOMASZ MAZUR
Uprawnienia budowlane do projektowania
i kierowania robotami budowlanymi bez
ograniczeń w specjalności instalacyjnej
w zakresie sieci, instalacji i urządzeń
ciepłych, wentylacyjnych, gazowych,
wodociągowych i kanalizacyjnych
Nr ewid. - MAZ/0475/PWOS/05

ZAWARTOŚĆ OPRACOWANIA

I. Część opisowa:

1. Oświadczenie projektanta i sprawdzającego
2. Kserokopie uprawnień projektowych i zaświadczenia z Mazowieckiej Okręgowej Izby Inżynierów Budownictwa.
3. Opis techniczny dla sieci kanalizacji sanitarnej.
4. Kserokopia decyzji o warunkach zabudowy
5. Informacja dotycząca bezpieczeństwa i ochrony zdrowia
6. Kserokopia opinii ZUD.

II. Część rysunkowa:

1. Orientacja w skali 1 : 10000
2. Plan sytuacyjny w skali 1 : 1000 - Rys nr 1
3. Profil podłużny sieci kanalizacji sanitarnej - Rys nr 2
4. Studnia kanalizacyjna - Rys nr 3

OPIS TECHNICZNY
do projektu sieci kanalizacji sanitarnej w
w Magnuszewie ul. Braterstwa Broni

1.1. Podstawa opracowania:

1.01. Plan sytuacyjny w skali 1:1000

1.02. Warunki techniczne wykonania i odbioru robót budowlano – montażowych
cz. II „Instalacje sanitarne i przemysłowe”

1.2. Założenia ogólne.

Niniejsze opracowanie obejmuje rozbudowę istniejącej sieci kanalizacji sanitarnej w celu odprowadzenia ścieków z istniejącego budynku mieszkalnego w Magnuszewie ul. Braterstwa Broni

Ścieki z istniejącego budynku mieszkalnego zostaną odprowadzone projektowanym kanałem sanitarnym do istniejącego kanału $D=0,20$ w ul. Bohaterów Września

1.3. Ustalenie średnic przewodów.

Z uwagi na to, że projektowany odcinek sieci stanowi uzupełnienie istniejącej sieci kanalizacji sanitarnej, a przepływy jednostkowe uwzględniono w wybudowanych odcinkach sieci kanalizacji średnice dobrano z uwzględnieniem warunków technicznych

1.4 Warunki gruntowo-wodne

Brak jest badań gruntu wzdłuż projektowanych odcinków sieci kanalizacji sanitarnej. W oparciu o uzyskane informacje od Inwestora i przeprowadzonej wizji lokalnej, można stwierdzić, że na niektórych odcinkach będą wypływały wody gruntowe. Należy wtedy w uzgodnieniu z inspektorem nadzoru i po wpisaniu do dziennika budowy policzyć niezbędną ilość godzin pracy pomp odwadniających. Grunt kategorii III i IV.

1.5 Rodzaje materiałów

Sieć kanalizacji sanitarnej wykonać z rur PCV typ ciężki ze ścianką litą – jednorodną, bez warstw zgodnie z normą PN-EN 1401:1999 o średnicy 0.20 m. Studzienkę kanalizacyjną nr S1, S2 i S3 wykonać z kręgów betonowych o średnicy 1000 mm z pierścieniem odciążającym i włazami żeliwnymi.

1.6 Wykonanie sieci kanalizacji sanitarnej.

Projektowaną sieć kanalizacji sanitarnej układać na podsypce piaskowej o grubości co najmniej 10 cm, wykonanej z gruntu o uziarnieniu $1,0 > d < 0,05$ mm, zagęszczonej do współczynnika $I_s > 90\%$. W przypadku gdy dno kanału okaże się całkowicie suche i piaszczyste, nie zawierające kamieni, rury PCV mogą być układane bezpośrednio na wyrównanym podłożu rodzimym z wyprofilowaniem dna stanowiącego łożysko nośne rury kanałowej, kąt podparcia minimum 90 stopni. W trakcie wykonywania robot ziemnych nie wolno dopuścić do naruszenia rodzimego podłoża w dnie wykopu. Ułożony odcinek rury kanałowej po uprzednim sprawdzeniu prawidłowości spadku wymaga ustabilizowania poprzez wykonanie obsypki z piasku na wysokość 10 cm nad wierzch rury. W końcowej fazie robót obsypkę uzupełnia się na wysokość do 15 cm. Budowę kanalizacji rozpocząć od studzienki rewizyjnej Si na istniejącym kanale $D=0.20$ w poboczu ul. Bohaterów Września.

Ustalenie rzędnych posadowienia studzienek oraz przejść szczelnych przez ściany studzienek wykonać przy użyciu niwelatora.

W miejscach skrzyżowań z istniejącym uzbrojeniem podziemnym wykopy wykonać ręcznie zachowaniem szczególnej ostrożności. Ściany wykopów zabezpieczyć przez pełne odeskowanie. Wykonać zabezpieczenia, bariery, mostki, a w nocy wykop oświetlić

1.7. Uwagi końcowe.

Sieć wodociągową i kanalizacji sanitarnej należy wykonać zgodnie z „Warunkami technicznymi wykonania i odbioru robót budowlano- montażowych” cz. II „Instalacje sanitarne i przemysłowe”.

W miejscach skrzyżowań z istniejącym uzbrojeniem podziemnym roboty wykonywać ręcznie z zachowaniem szczególnej ostrożności.

Wytyczenie i inwentaryzację powykonawczą sieci zlecić uprawnionemu geodecie

Opracowała:

inż. Euzbieta Z. Wiśniewska
 PROJEKTANT
 WYKONALNOŚĆ
 SIECI I INSTALACJI SANITARNYCH
 Upr. nr GP-III-8386/77/90

Znak: BT-7332/60/2008

Magnuszew, dnia 14.08.2008r

DECYZJA Nr 60 /08
o ustaleniu lokalizacji inwestycji celu publicznego

Na podstawie art. 104 ustawy z dnia 14 czerwca 1960 r. Kodeks postępowania administracyjnego (tekst jedn. Dz. U. z 2000 r. nr 98 poz. 1071 z późn. zm.),
art. 50, art. 51 ust. 1, art. 52 ust. 1, art. 53 i art. 54 ustawy z dnia 27 marca 2003 r. o planowaniu i zagospodarowaniu przestrzennym (Dz. U. z 2003 r. 80 poz. 717, z późn. zm.),
oraz art. 39 ust. 1 ustawy z dnia 8 marca 1990 r. o samorządzie gminnym (tekst jedn. Dz. U. nr 142 poz. 1591 z 2001 r. z późn. zm.),
po rozpatrzeniu wniosku Urzędu Gminy Magnuszew z dnia 31.07.2008 r.:

ustalam warunki lokalizacji

dla inwestycji polegającej na budowie odcinka sieci kanalizacji sanitarnej w miejscowości gminnej Magnuszew, na działkach nr ewid. 61/6, 133, 134 (droga gminna – ul. Braterstwa Broni), 232/1, 232/4, 1792/5, 1792/2, 1792/3, 233/2, 234, 235/1, 236, 237, 238, 239, 240, 241 i 242.

I. Rodzaj inwestycji:

1. Ogólna charakterystyka inwestycji według wniosku inwestora:

- odcinek sieci kanalizacji sanitarnej, planowany jako odgałęzienie istniejącego kanału na działce nr ewid. 61/1 i 133 oraz na działkach położonych wzdłuż ul. Braterstwa Broni i na działce stanowiącej tą ulicę – przewód DN 160 mm PVC o długości ok. 300 m.

2. Stan prawny terenu

Inwestycja planowana jest na działce nr ewid. 134, należącej do Gminy Magnuszew oraz na działkach nr ewid. 61/6, 133, 134 (droga gminna – ul. Braterstwa Broni), 232/1, 232/4, 1792/5, 1792/2, 1792/3, 233/2, 234, 235/1, 236, 237, 238, 239, 240, 241 i 242, należących do osób fizycznych.

3. Stan istniejący terenu inwestycji

Trasa planowanej inwestycji przewidywana jest wzdłuż drogi gminnej – ul. Braterstwa Broni, w dominującej części na działkach położonych po południowej stronie w/w ulicy, w obszarze zainwestowanym, gdzie przeważa zabudowa mieszkaniowa i siedliskowa.

II. Warunki i szczegółowe zasady zagospodarowania terenu oraz jego zabudowy

1. Inwestycja winna spełniać warunki określone w następujących aktach prawnych powszechnie obowiązujących i miejscowych:

- Ustawa z dnia 7 lipca 1994 r. – Prawo budowlane (tekst jednolity Dz. U. z 2003 r. nr 207 poz. 2016 z późn. zm.)
- Rozporządzenie Ministra Spraw Wewnętrznych i Administracji z dnia 24 września 1998 r. w sprawie ustalenia geotechnicznych warunków posadowienia obiektów budowlanych (Dz. U. z 1998 r. Nr 126 poz. 839 z późn. zm.)
- Rozporządzenie Ministra Infrastruktury z dnia 3 lipca 2003 r. w sprawie szczegółowego zakresu i formy projektu budowlanego (Dz. U. z 2003 r. Nr 120 poz. 1133)
- Rozporządzenie Ministra Rozwoju Regionalnego i Budownictwa z dnia 2 kwietnia 2001 r. w sprawie geodezyjnej ewidencji sieci uzbrojenia terenu oraz zespołów uzgadniania dokumentacji projektowej (Dz. U. Nr 38 z 2001 r. poz. 455 z późn. zm.)
- Ustawa z dnia 27 kwietnia 2001 r. Prawo Ochrony Środowiska (Dz. U. z 2001 r. Nr 62 poz. 627 z późn. zm.) oraz Ustawa z dnia 27 lipca 2001 r. o wprowadzeniu ustawy – Prawo ochrony środowiska, ustawy o odpadach oraz zmianie niektórych ustaw (Dz. U. z 2001 r. Nr 100 poz. 1085)
- Ustawa z dnia 23 lipca 2003 r. o ochronie zabytków i opiece nad zabytkami (Dz. U. z 2003 r. Nr 162 poz. 1568 z późn. zm.)
- Ustawa z dnia 14 marca 1985 r. o Państwowej Inspekcji Sanitarnej (Dz. U. z 1998 r. Nr 90 poz. 575 z późn. zm.)
- Ustawa z dnia 3 lutego 1995 r. o ochronie gruntów rolnych i leśnych (tekst jednolity Dz. U. z 2004 r. Nr 121 poz. 1266 z późn. zm.)
- Ustawa z dnia 27 kwietnia 2001 r. o odpadach (Dz. U. z 2001 r. Nr 62 poz. 628 z późn. zm.)

- Ustawa z dnia 13 września 1996 r. o utrzymaniu czystości i porządku w gminach (Dz. U. z 1996 r. Nr 132 poz. 662 z późn. zm.)
 - Ustawa z dnia 21 marca 1985 r. o drogach publicznych (Dz. U. z 2004 r. Nr 204 poz. 2086 z późn. zm.)
 - Rozporządzenie Ministra Transportu i Gospodarki Morskiej z dnia 2 marca 1999 r. w sprawie warunków technicznych, jakim powinny odpowiadać drogi publiczne i ich usytuowanie (Dz. U. z 1999 r. Nr 43 poz. 430 z późn. zm.)
 - Ustawa z dnia 24 sierpnia 1991 r. o ochronie przeciwpożarowej (tekst jednolity Dz. U. z 2002 r. Nr 147 poz. 1229 z późn. zm.)
2. Warunki i wymagania dotyczące ochrony i kształtowania ładu przestrzennego (zgodnie z Rozporządzeniem Ministra Infrastruktury z dnia 26 sierpnia 2003 r. w sprawie sposobu ustalania wymagań dotyczących nowej zabudowy i zagospodarowania terenu w przypadku braku miejscowego planu zagospodarowania przestrzennego – Dz. U. Nr 164 poz. 1588):
- nie określa się – zamierzenie inwestycyjne obejmuje wyłącznie realizację podziemnego przewodu infrastruktury technicznej.
- Szczegółowe usytuowanie planowanej inwestycji rozstrzygnięte zostanie na etapie pozwolenia na budowę, w oparciu przywołane w ust. 1 przepisy.
3. Warunki szczególne wynikające z potrzeb ochrony środowiska i zdrowia ludzi oraz ochrony dziedzictwa kulturowego, zabytków i dóbr kultury współczesnej:
- zamierzenie inwestycyjne nie zalicza się do inwestycji mogących znacząco oddziaływać na środowisko;
 - w zakresie potrzeb ochrony środowiska, zdrowia ludzi oraz ochrony dziedzictwa kulturowego, zabytków i dóbr kultury współczesnej – warunków szczególnych nie określa się.
4. Warunki obsługi w zakresie infrastruktury technicznej:
- nie dotyczy.
5. Warunki obsługi w zakresie komunikacji:
- nie dotyczy.
6. Wymagania dotyczące ochrony interesów osób trzecich:
Inwestycję należy projektować i realizować zapewniając poszanowanie uzasadnionych interesów osób trzecich (art. 5 .1 pkt 9 ustawy z dnia 7 lipca 1994 r. Prawo budowlane - tekst jednolity Dz. U. z 2003 r. nr 207 poz. 2016 z późn. zm.), tj. zapewniając ochronę przed:
- 1) pozbawieniem:
 - dostępu do drogi publicznej;
 - możliwości korzystania z wody, kanalizacji, energii elektrycznej i ciepłej oraz środków łączności;
 - dostępu światła dziennego do pomieszczeń przeznaczonych na stały pobyt ludzi;
 - 2) uciążliwościami powodowanymi przez hałas, wibracje, zakłócenia elektryczne, promieniowanie, zalewanie wodami opadowymi z terenów sąsiednich;
 - 3) zanieczyszczeniami powietrza, wody lub gleby.

III. Trasa inwestycji liniowej

Trasę linii oznaczono cyframi 1÷6 na mapie w skali 1:1000, stanowiącej załącznik Nr 1 do niniejszej decyzji.

UZASADNIENIE

W dniu 31.07.2008 r. został złożony wniosek o wydanie decyzji o ustaleniu lokalizacji inwestycji celu publicznego dla inwestycji polegającej na budowie odcinka sieci kanalizacji sanitarnej w miejscowości gminnej Magnuszew, na działkach nr ewid. 61/6, 133, 134 (droga gminna – ul. Braterstwa Broni), 232/1, 232/4, 1792/5, 1792/2, 1792/3, 233/2, 234, 235/1, 236, 237, 238, 239, 240, 241 i 242.

Obwieszczenie zostało ogłoszone, a zawiadomienia o wszczęciu postępowania zostały wysłane do stron w dniu

Teren planowanej inwestycji nie jest obecnie objęty ustaleniami żadnego planu miejscowego.

Inwestycja została zakwalifikowana jako inwestycja celu publicznego ze względu na przewidywaną

realizację celów, o których mowa art. 6 ustawy o gospodarce nieruchomościami.

W toku przeprowadzonego postępowania stwierdzono, że przedmiotowe zamierzenie inwestycyjne, uzasadnione koniecznością zaopatrzenia w infrastrukturę techniczną, nie wymaga określenia warunków i wymagań ochrony i kształtowania ładu przestrzennego (art. 54 pkt 2 lit. a ustawy o planowaniu i zagospodarowaniu przestrzennym), ponieważ obejmuje wyłącznie realizację liniowych, podziemnych urządzeń infrastruktury technicznej.

Projekt decyzji dla przedmiotowego zamierzenia inwestycyjnego wymagał uzgodnienia w zakresie stosownej problematyki zawartej w art. 53 ust. 4 ustawy o planowaniu i zagospodarowaniu przestrzennym.

W wyniku wszczętego postępowania, w ustalonym terminie, do czasu wydania niniejszej decyzji, nie wniesiono zastrzeżeń.

W tym świetle należało orzec jak w treści decyzji.

Niniejsza decyzja nie uprawnia do rozpoczęcia robót budowlanych.

Od decyzji służy odwołanie do Samorządowego Kolegium Odwoławczego za pośrednictwem organu wydającego decyzję w terminie 14-dni od dnia jej doręczenia.

Odwołania od decyzji należy składać bezpośrednio lub za pośrednictwem poczty w Referacie ds. Budownictwa Urzędu Gminy Magnuszew ul. Saperów 24, 26-910 Magnuszew.

Oplata skarbową od wniesionego odwołania wynosi 5,00 zł oraz 0,50 zł za każdy załącznik



WÓJT GMINY

Henryk Plak

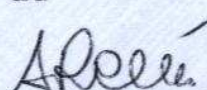
(pieczęć i podpis osoby upoważnionej)

Załączniki:

- załącznik Nr 1 - mapa w skali 1:1000 z oznaczeniem trasy inwestycji liniowej.

Otrzymują:

1.
2.
3. a/a

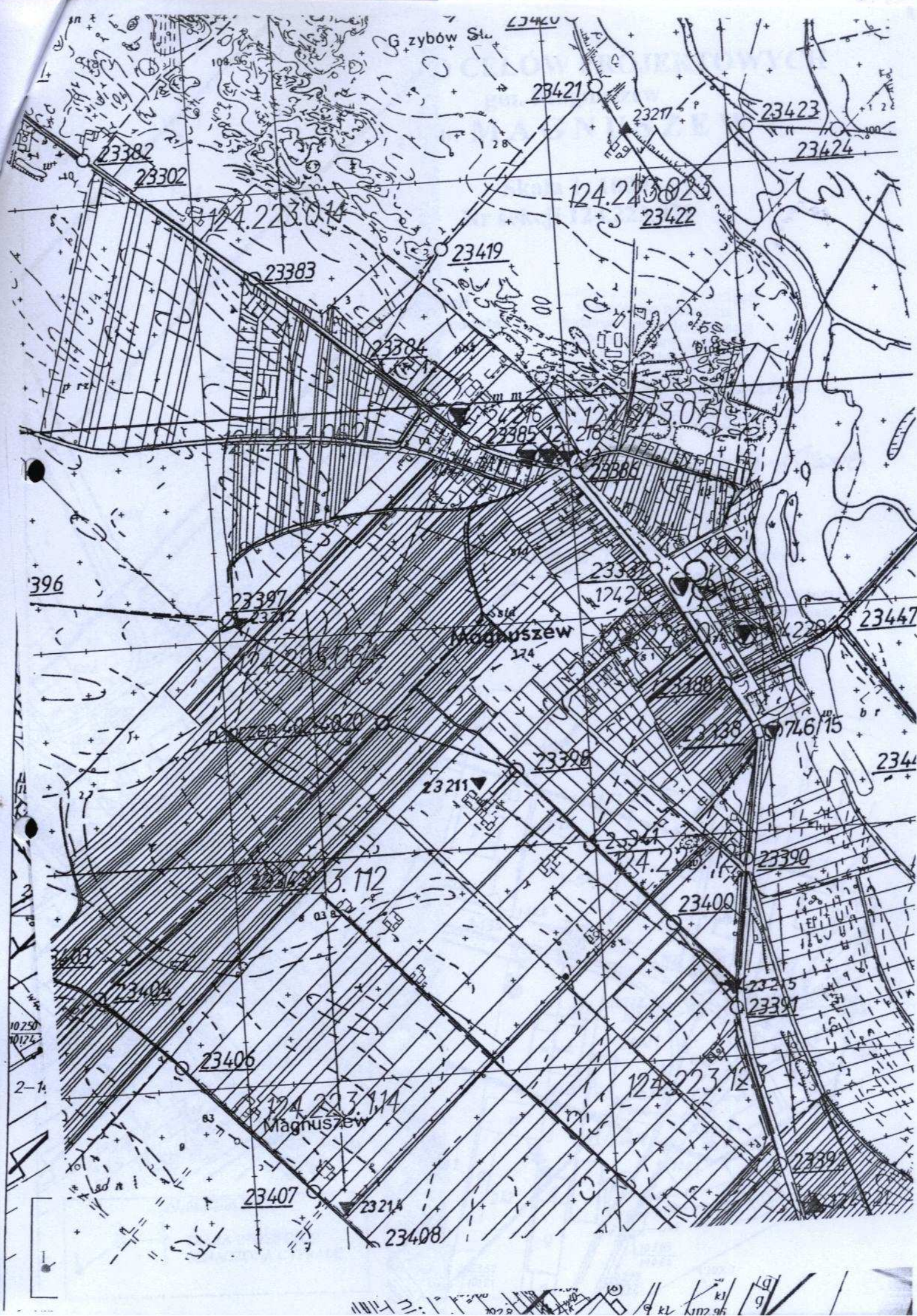

mgr inż. arch. Adelina Reńska
nr WA-389
w OIU z/s w Warszawie



Decyzja niniejsza jako niezaskarżona
w terminie i trybie przewidzianym
w K.P.A. stała się ostateczna
w dniu 30.09.2008
i podlega wykonaniu

WÓJT GMINY

Henryk Plak



G zybów St.

23419

Magnuszew

Magnuszew

396

10 250
10 174

2-7

1:10000 1:5000 1:2500 1:1250 1:625 1:312 1:156 1:78 1:39 1:19 1:9 1:4 1:2 1:1

5. INFORMACJA DOTYCZĄCA BEZPIECZENSTWA OCHRONY ZDROWIA PRZY BUDOWIE KANAŁU SANITARNEGO Ø20 PVC w ulicy Braterstwa Broni w Magnuszewie.

5.1 Podstawa prawna opracowania

Podstawą opracowania „informacji” jest art. 20 ust. 1 pkt. 1b Ustawy z dnia 7 lipca 1994r – Prawo Budowlane (Dz.U z 2000 r . Nr 106, z póź. Zm) oraz Rozporządzenie Ministra Infrastruktury z dnia 23 czerwca 2003 roku w sprawie informacji dotyczącej bezpieczeństwa i ochrony zdrowia oraz planu bezpieczeństwa i ochrony zdrowia (Dz.U. z 2003r. Nr 120, poz. 1126).

5.2 Zakres robót dla zamierzenia budowlanego objętego niniejszym opracowaniem oraz kolejność realizacji poszczególnych robót.

Roboty budowlane objęte niniejszym opracowaniem polegać będą na wybudowaniu kanału sanitarnego z rur PVC Ø200 mm łączonych uszczelkami. Rury układane będą w wykopach o głębokości do 1,84m poniżej terenu, wąskoprzestrzennych, umocnionych. Ogólna długość projektowanego kanału wynosi $L= 158$ m.

5.2.1 Kolejność realizacji poszczególnych robót.

1. Wytyczenie trasy projektowanego kanału.
2. Wykonanie wykopu wąskoprzestrzennego umocnionego.
3. Wykonanie podsypki piaskowej.
4. Montaż i układanie rur z PVC Ø200 mm w gotowym wykopie.
5. Wykonanie obsyпки rurociągu do wys. 30 cm. ponad wierzch rur z równoczesnym jej zagęszczeniem – złącza pozostają odkryte.
6. Próba szczelności wykonanego kanału.
7. Zasypanie pozostałej części wykopów i zagęszczenie gruntu.
8. Wywóz nadmiaru gruntu po zasypaniu wykopów.
9. Dokonanie komisyjnego odbioru robót.

5.3 Wykaz istniejących obiektów budowlanych.

Nie występują

5.4 Elementy zagospodarowania terenu, które mogą stwarzać zagrożenie bezpieczeństwa i zdrowia.

Elementami zagospodarowania terenu na trasie projektowanego kanału, które mogą stwarzać zagrożenie bezpieczeństwa i zdrowia ludzi są:

- ruch samochodowy wzdłuż ulicy Braterstwa Broni
- linia elektroenergetyczna o napięciu nieprzekraczającym 220 k V.
- istn. wodociąg,
- istn. kan. telefoniczna

5.5 Przewidywanie zagrożenie mogące wystąpić podczas realizacji robót.

- Przysypanie człowieka ziemią podczas wykonywania wykopów oraz układania rur kanalizacyjnych. Zagłębienie wykopów wynosi do 1,74 od powierzchni terenu.
- Upadek człowieka z powierzchni terenu do głębokich wykopów.
- Upadek narzędzi lub przedmiotów z powierzchni terenu do głębokich wykopów, w których znajdować się będą ludzie.
- Ruch pojazdów dostarczających materiały budowlane.
- Ruch pojazdów samochodowych ulicą Braterstwa Broni.
- Praca elektronarzędzi i urządzeń mechanicznych.
- Możliwość porażenia prądem przy wykonywaniu wykopów i układaniu rurociągu nieodpowiednim sprzętem mechanicznym w rejonie linii elektroenergetycznej.

5.6 Wydzielenie i oznakowanie miejsc prowadzenia robót budowlanych z uwagi na przewidywane zagrożenia.

- Rejon wykopów pod układany kanał należy wygrodzić i oznakować tablicami „Uwaga głębokie wykopy”.
- Wykopy nie zasypane zabezpieczyć barierką, w nocy oświetlić.
- Zabezpieczyć dostęp do zasuw i hydrantów w rejonie wykopów.
- Roboty ziemne prowadzić z zachowaniem przepisów BHP oraz przepisów zawartych w normie branżowej BN-83/8836-02 „Przewody podziemne. Roboty ziemne. Wymagania i badania przy odbiorze”, w powiązaniu z normą PN-86/B-02480 „Grunty budowlane”.

5.7 Zakres instruktażu pracowników przed przystąpieniem do realizacji robót.

Do pracy należy dopuścić tylko pracowników posiadających odpowiednie kwalifikacje zawodowe oraz znajomość przepisów BHP. Zakres szkolenia pracowników musi być zgodny z Rozporządzeniem Ministra Pracy i Polityki socjalnej z dnia 28.05.1996r w sprawie szczególnych zasad szkolenia i higieny pracy (Dz.U. Nr 62 poz 285).

Zakres instruktażu powinien obejmować :

- Zasady organizacji budowy;
- Zakres i miejsce odbywających się danego dnia robót;
- Zasady bezpieczeństwa pracy na stanowisku roboczym;
- Możliwe zagrożenia;
- Tryb postępowania w przypadku powstania zagrożenia.

5.8 Wskazanie środków technicznych i organizacyjnych zapobiegających niebezpieczeństwom.

W celu wskazania środków technicznych i organizacyjnych zapobiegających niebezpieczeństwom wynikających z wykonywania robót budowlanych w strefach szczególnego zagrożenia zdrowia lub w ich sąsiedztwie, w tym zapewniających bezpieczną i sprawna komunikację, umożliwiającą szybką ewakuację na wypadek pożaru, awarii i innych zagrożeń, ustala się jak niżej:

5.8.1 Środki techniczne zabezpieczające niebezpieczeństwom.

- Zabezpieczenie przeciwpożarowe
W przypadku zastosowania sprzętu mechanicznego przy wykonywaniu wykopów przebiegających przy linii elektroenergetycznej, sprzęt ten (koparka, dźwig) należy wyposażać w czujniki i sygnalizatory napięcia.
- Zabezpieczenie przeciwpożarowe
Gaśnica proszkowa 6kg – 1 szt.
Koc gaśniczy – 1 szt.
- Zabezpieczenie medyczne
Apteczka pierwszej pomocy (w pomieszczeniu kierownika budowy)

-Środki łączności
telefony stacjonarne lub komórkowe.

5.8.2. Środki ochrony indywidualnej.

Pracownicy powinni być wyposażeni w środki ochrony indywidualnej tj. kaski, okulary ochronne, szelki i liny bezpieczeństwa posiadające odpowiednie certyfikaty oraz znaki bezpieczeństwa. Odzież i obuwie pracowników musi spełniać wymogi Polskich Norm w tym względzie.

5.8.3. Środki organizacyjne

za nadzór nad realizacją i bezpieczeństwem robót odpowiedzialni są:

- Kierownik budowy lub Kierownik robót wg imiennego zestawienia w dzienniku budowy;
- Inwestor .

5.8.4 Plan bezpieczeństwa i ochrony zdrowia.

- Kierownik budowy jest zobowiązany, zgodnie z art. 21a ustawy Prawo Budowlane (Dz.U. z 2000r Nr 106, poz. 1126 z póź. zm.), w oparciu o niniejszą „informację” sporządzić lub zapewnić sporządzenie przed rozpoczęciem budowy, plan bezpieczeństwa i ochrony zdrowia zwanego dalej „Planem BIOZ”,
- Miejscem przechowywania „Planu BIOZ” oraz dokumentacji budowy powinno być pomieszczenie Kierownika budowy.

5.9 LITERATURA I MATERIAŁY ŹRÓDŁOWE

- Wodociągi i Kanalizacja – Poradnik praca zbiorowa, wydawnictwo Arkady, Warszawa 1971r
- Warunki techniczne wykonania i odbioru rurociągów z tworzyw sztucznych, wydawnictwo Polska korporacja techniki sanitarnej, Warszawa 1996r.
- Informacje techniczne producentów wyrobów i urządzeń zastosowanych w niniejszym opracowaniu.

inż. Elżbieta Z. Wilińska
PROJEKT
W SPECJALNOŚCI
SIECI I INSTALACJI SANITARNYCH
Upr. nr GP-III-8380/17/90

Starostwo Powiatowe w Kozienicach
Wydział Geodezji Kartografii Katastru i Nieruchomości
Zespół ds. Koordynacji Usytuowania Projektowanych
Sieci Uzbrojenia Terenu
26-900 Kozienice, ul. Kochanowskiego 28
Tel. (048) 611-73-77

GKN III.7442-252/2008

OPINIA NR 252/2008

Koordynacji dokumentacji projektowej dotyczącej:

Przedmiot koordynacji: **Odcinek kanalizacji sanitarnej, obręb: Magnuszew, ul. Braterstwa Broni**

dla: **Urząd Gminy w Magnuszewie,**

adres: **ul. Saperów 24**

26-910 Magnuszew

na zlecenie z dnia: **2008-09-02** znak:

Data wpływu zlecenia do Zespołu: **2008-09-02**

Zespół ds. Koordynacji Usytuowania Projektowanych Sieci Uzbrojenia Terenu na posiedzeniu dnia: **2008-09-10**

Opiniuje Pozytywnie lokalizację obiektu położonego: **gm. Magnuszew, ob. Magnuszew, ul. Braterstwa Broni**

Uwagi i zalecenia:

1. Przy skrzyżowaniach i zbliżeniach projektowanych sieci z istniejącymi sieciami uzbrojenia podziemnego prace ziemne wykonywać ręcznie, bez użycia sprzętu zmechanizowanego i pod fachowym nadzorem technicznym zapewnionym przez wykonawcę robót.

2. W trakcie budowy inwestor zobowiązany jest do:

a) zapewnienia wytyczenia przez jednostki uprawnione do wykonywania robót geodezyjnych,

b) wykonania robót wg projektu w zakresie lokalizacji przedstawionej na mapie sytuacyjno-wysokościowej do celów projektowych potwierdzonej przez Zespół ds. Koordynacji Usytuowania Projektowanych Sieci Uzbrojenia Terenu,

c) po zakończeniu inwestycji zapewnić wykonanie geodezyjnych pomiarów powykonawczych i sporządzenia związanej z tym dokumentacji.

Geodezyjne pomiary powykonawcze sieci uzbrojenia podziemnego terenu, układanej w wykopach, należy wykonać przed ich zasypaniem.

3. Wykonawca robót budowlanych jest zobowiązany do ochrony stałych znaków stabilizowanej osnowy geodezyjnej (punktów poligonowych),

znajdujących się w obrębie lokalizacji projektowanej inwestycji. Przed przystąpieniem do robót ziemnych punkty poligonowe należy

zabezpieczyć przed zniszczeniem lub zasypaniem. Sposób zabezpieczenia i nadzór nad pracami w tym zakresie inwestor zobowiązany jest

zlecić uprawnionej jednostce wykonawstwa geodezyjnego. Prace ziemne w pobliżu punktów geodezyjnych wykonywać ręcznie. W przypadku

zniszczenia lub uszkodzenia punktów poligonowych, inwestor na własny koszt zleci ich odtworzenie jednostce wykonawstwa geodezyjnego

(Rozporządzenie Ministra Spraw Wewnętrznych i Administracji w sprawie ochrony znaków geodezyjnych, grawimetrycznych i magnetycznych z

dn. 15.04.1999r Dz. U. Nr 45 poz. 454 z 1999r).

Niniejsza opinia nie zwalnia Inwestora od uzyskania zgody wymaganej przepisami szczególnymi właściwego organu do spraw nadzoru architektoniczno-budowlanego. W razie zmiany skoordynowanego przebiegu sieci należy ponownie wystąpić z wnioskiem o dokonanie koordynacji.

Uzgodnienie zachowuje ważność przez okres 3 lat od dnia wydania opinii, chyba że inwestor uzyskał zgodę na jej przedłużenie.

Uzgodnienie traci ważność gdy: inwestor nie zrealizował projektu w okresie 3 lat, inwestor albo organy administracji architektoniczno-budowlanej

lub nadzoru budowlanego powiadomią zespół o utracie ważności, zmianie lub uchyleniu decyzji o warunkach zabudowy i zagospodarowania

terenu, dokonano zmiany miejscowego planu zagospodarowania.

Podstawa prawna:

-Ustawa z dn. 17 maja 1989r. -Prawo Geodezyjne i Kartograficzne (tekst jednolity z 2005 r. Dz. U. 05.240.2027).

-Rozporządzenie Min. Rozwoju Regionalnego i Budownictwa z dn. 2 04. 2001r. w sprawie geodezyjnej ewidencji sieci uzbrojenia terenu,

-Zarządzenie nr 137 Starosty Kozienickiego z dn. 12 stycznia 2006r.

Uzgodnioną dokumentację i opinię

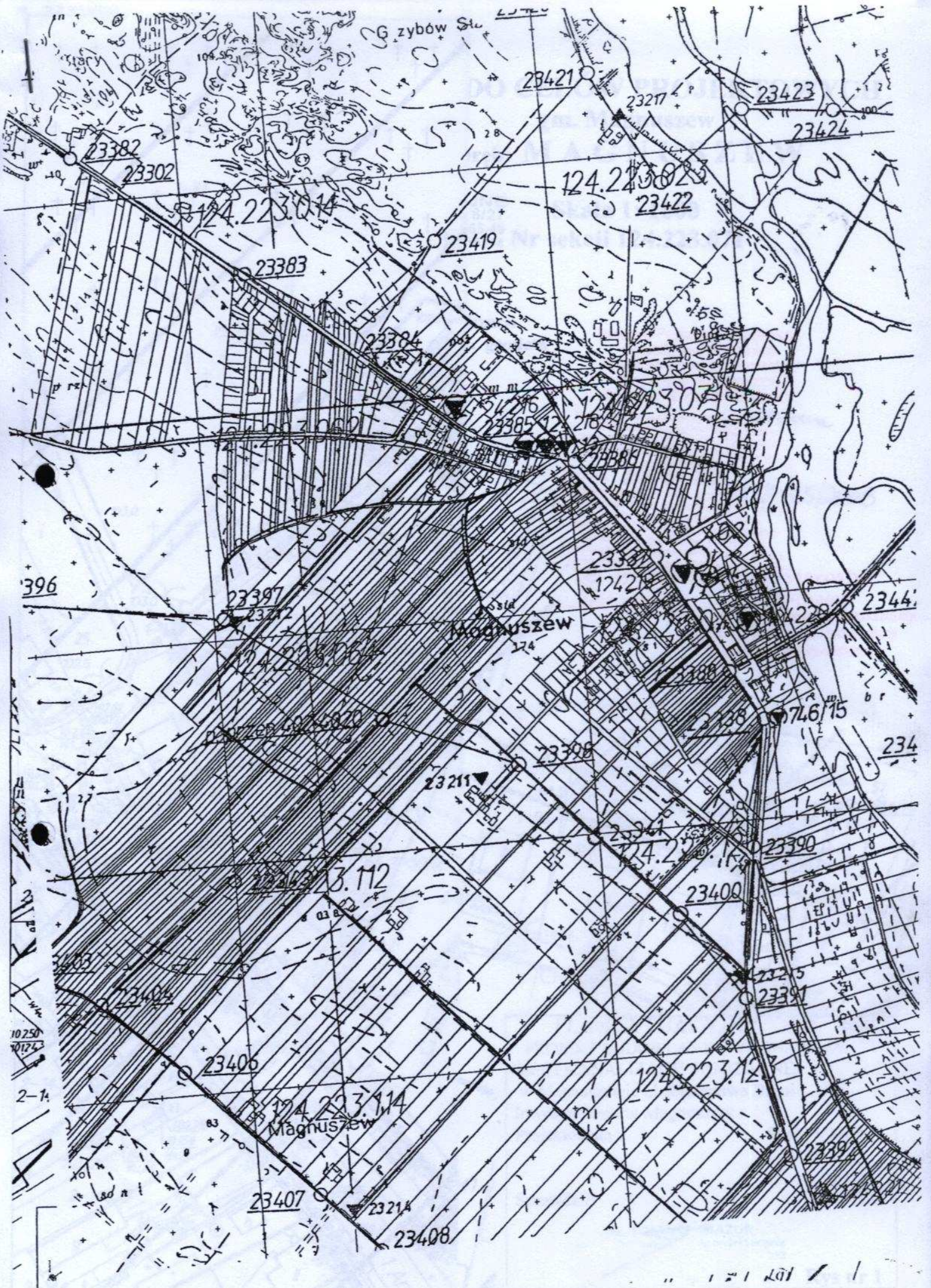
odebrano dn.

Przewodniczący Zespołu

Z u.p. STAROSTY

Marianna Kowalewska
PRZEWODNICZĄCA

Zespołu ds. Koordynacji Usytuowania
Projektowanych Sieci Uzbrojenia Terenu



Gzybów St.

124.223.023
23422

23419

23383

396

Magnuszew

23397

23397
1742

23444

746/15

234

23211

23398

23399

23400

23406

23407

23214

23408

124.223.12

124.223.114
Magnuszew

23399

10250
10124

2-1

107 101 / 1