

UCHWAŁA NR 1/239/10.
RADY GMINY MAGNUSZEW
z dnia 11 listopada 2010 r

w sprawie : przyjęcia informacji o stanie realizacji zadań oświatowych za rok szkolny 2009/2010

Na podstawie art.18 ust.2 ustawy z dnia 8 marca 1990 r. o samorządzie gminnym (Dz.U. Z 2001 r. nr 142, poz.1591 z póź.zm.) oraz art.5a ust.4 ustawy z dnia 7 września 1991 r. o systemie oświaty (jednolity tekst Dz.U z 2004 r. nr 256, poz.2572 z późniejszymi zmianami) Rada Gminy Magnuszew uchwala co następuje:

§ 1

Przyjmuje się informację o stanie realizacji zadań oświatowych w roku szkolnym 2009/2010.

§2

Wykonanie uchwały powierza się Wójtowi Gminy.

§3

Uchwała podlega ogłoszeniu w sposób zwyczajowo przyjęty.

§4

Uchwała wchodzi w życie z dnia podjęcia.

PRZEWODNICZĄCY
RADY GMINY
Bernarda Czerwak

Informacja o stanie oświaty na terenie gminy Magnuszewie

W roku 2009/2010 Gmina Magnuszewie jest organem prowadzącym dla 5 placówek oświatowych, są to Zespół Szkół Placówek Oświatowych w Magnuszewie, Publiczne Gimnazjum w Mniszewie, Publiczna Szkoła Podstawowa w Chmielewie, Publiczna Szkoła Podstawowa w Przydworzycach, Publiczna Szkoła Podstawowa w Roznieszewie.

Stan organizacji szkół przedstawiamy poniżej:

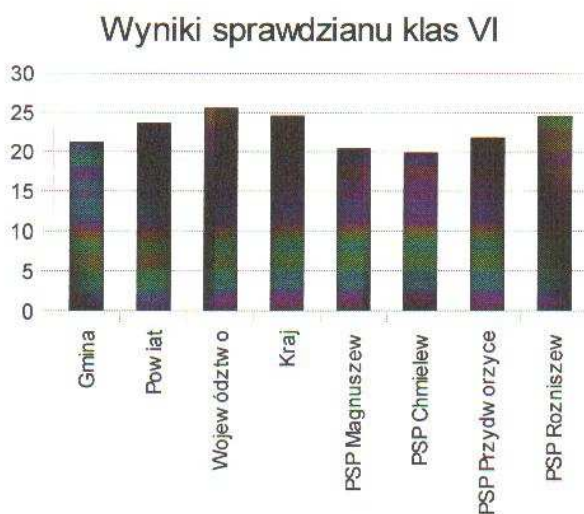
Lp	Nazwa szkoły	ilość oddziałów	Ilość uczniów	W tym						
				0	I	II	III	IV	V	VI
1	ZSiPO w Magnuszewie	26	637							
	-Publiczne Przedszkole	1	21							
	- Publiczna Szkoła Podstawowa	14	335	44	44	46	52	49	50	50
	- Publiczne Gimnazjum	7	171		57	49	65			
	- LO	3	58		24	12	22			
	-Policealna Szkoła Zawodowa	1	52							
2	PG w Mniszewie	5	103		30	34	39			
3	PSP w Chmielewie	7	80	11	13	9	7	16	13	11
4	PSP w Przydworzycach	7	60	7	8	11	3	11	10	10
5	PSP w Roznieszewie	7	92	9	16	17	9	9	18	14
OGÓLEM			52	972						

Poziom nauczania:

Osiągnięcia uczniów są wynikiem nauczania i uczenia się. W znacznym stopniu zależą od zdolności i aspiracji, ale także środowiska rodzinnego.

Badanie postępów edukacyjnych i osiągnięć uczniów może przybierać różne formy. Najczęściej są to sprawdziany wewnętrzne i zewnętrzne oraz konkursy przedmiotowe. Wyniki poszczególnych szkół ze sprawdzianu na zakończenie szkoły podstawowej w roku szkolnym 2009/2010 obrazuje wykres nr 1.

Wykres Nr 1 Wyniki ze sprawdzianu umiejętności w klasach VI szkół podstawowych w roku szkolnym 2009/2010.



Średnie wyniki sprawdzianu w szkole podstawowej w roku szkolnym 2009/2010

Gmina – 21,18

Powiat - 23,62

Województwo – 25,58

Kraj – 24,57

PSP Magnuszew – 20,40

PSP Chmielew – 19,82

PSP Przydworzyce- 21,78

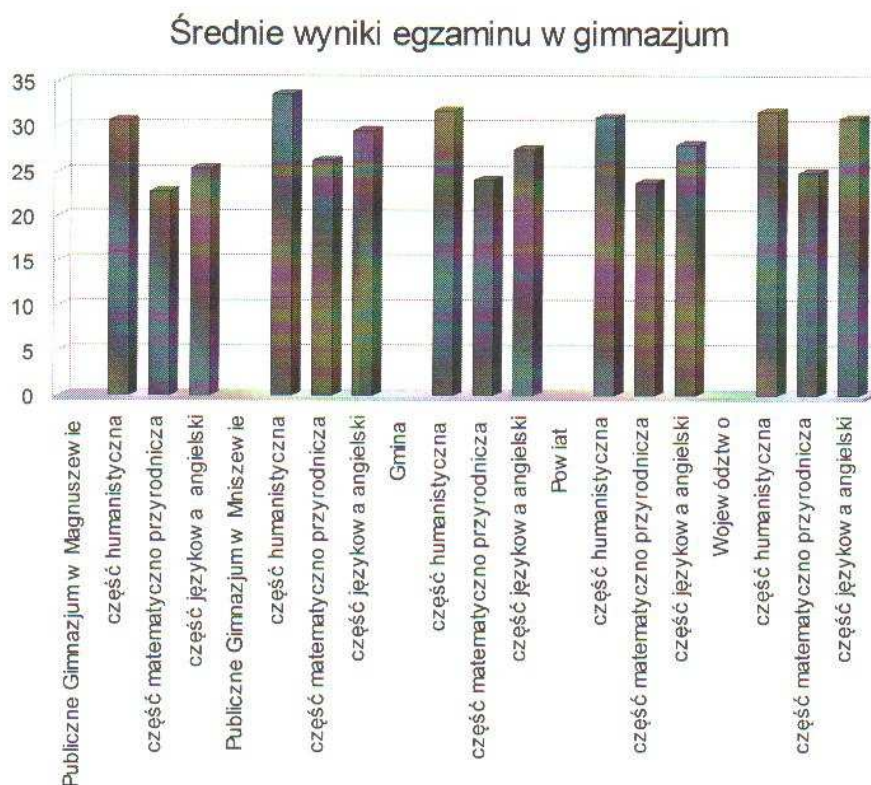
PSP Roznieszew – 24,57

Analiza wyników sprawdzianu na zakończenie szkoły podstawowej w roku szkolnym 2009/2010 wskazuje, że uczniowie naszych szkół podstawowych dobrze radzą sobie z umiejętnościami czytania, korzystania z informacji, gorzej radzą sobie z umiejętnością wykorzystania wiedzy w praktyce.

Miernikiem poziomu nauczania w gimnazjum jest egzamin gimnazjalny.

Wykres nr 2 przedstawia wyniki z egzaminu gimnazjalnego na zakończenie roku szkolnego 2009/2010 r.

Wykres nr 2 . Wyniki z egzaminu gimnazjalnego w roku szkolnym 2009/2010.



Średnie wyniki z egzaminu w gimnazjum w roku szkolnym 2009/2010.

Publiczne Gimnazjum w Magnuszewie

- część humanistyczna – 30,61
- część matematyczno przyrodnicza – 22,77
- część językowa angielski – 25,34

Publiczne Gimnazjum w Mniszewie

- część humanistyczna - 33,55
- część matematyczno przyrodnicza – 26,18
- część językowa angielski – 29,50

Gmina

- część humanistyczna 31,71
- część matematyczno przyrodnicza 24,04
- część językowa angielski – 27,42

Powiat

- część humanistyczna – 30,96
- część matematyczno przyrodnicza – 23,73
- część językowa angielski – 27,95

Województwo

- część humanistyczna - 31,63
- część matematyczno przyrodnicza – 24,96
- część językowa angielski – 30,92

W egzaminie na zakończenie roku szkolnego 2009/2010 uczniowie naszych gimnazjów lepiej radzili sobie z czytaniem i odbiorem tekstów kultury, gorzej z tworzeniem własnego tekstu, a w części matematyczno przyrodniczej lepiej radzili sobie wyszukiwanie i stosowanie informacji oraz w zakresie umiejętności stosowania terminów, pojęć i procedur, słabiej w zakresie wskazywania i opisywania faktów, związków oraz w stosowaniu zintegrowanej wiedzy.

Miernikiem wiedzy w Liceum Ogólnokształcącym jest zdawalność matury . W roku szkolnym 2009/2010 w Liceum Ogólnokształcącym w Magnuszewie maturę zdali wszyscy uczniowie.

Stan realizacji zadań oświatowych gminy na rzecz uczniów i szkół.

W roku szkolnym 2009/2010 realizowano szereg zadań wynikających z ustawowych obowiązków gminy na rzecz uczniów i szkół. Najważniejszym zrealizowanym zadaniem Gminy Magnuszew było zabezpieczenie na odpowiednim poziomie przedszkolu i szkołom prowadzonym przez gminę środków finansowych na prowadzenie działalności , w tym na wynagrodzenia pracowników i utrzymanie budynków. Gmina realizuje obowiązek określony w art. 17 ustawy o systemie oświaty związany z dowożeniem uczniów do szkół zamieszkałych w znacznym oddaleniu od szkół,

Zgodnie z dyspozycją art. 90b i art.90m ustawy o systemie oświaty wspomagano uczniów w formie stypendiów szkolnych. Z tej formy wsparcia korzystali uczniowie szkół podstawowych, gimnazjów i ponadgimnazjalnych którzy zamieszkują na terenie Gmin Magnuszew. Kryterium dochodowe uprawniające do uzyskania pomocy określone było w kwocie 351 zł na członka rodziny. Na powyższe zadanie wykorzystano dotację z budżetu Wojewody Mazowieckiego w kwocie- 159097,52 (wrzesień – grudzień 2009 r 75669.zł - styczeń – czerwiec 2010 r. 83428,52)

Tabela nr 1 pokazuje liczbę przyznanych stypendiów szkolnych w roku szkolnym 2009/2010.

Tabela Nr 1. Stypendium szkolne w roku szkolnym 2009/2010.

lp	Rodzaj szkoły	Ilość uczniów korzystających ze stypendium
1	Szkoła Podstawowa	161
2	Gimnazjum	77
3	Szkoła ponadgimnazjalna	87
4	Ośrodek umożliwiający dzieciom realizację obowiązku szkolnego	1
	Razem	326

Innym zadaniem o charakterze pomocy materialnej było wsparcie w zakresie zakupu podręczników w ramach rządowego programu „Wyprawka szkolna”. Z tej formy pomocy skorzystało 82 uczniów. Na realizację tego zadania środki przekazał Wojewoda Mazowiecki w kwocie 23.500,00 zł, które pokryły w 100% realizację tego zadania.

Wykonując obowiązki w zakresie wsparcia pracodawców w szkoleniu młodocianych pracowników zamieszkałych na terenie Gminy Magnuszew rozpatrzono zgodnie z dyspozycją art. 70 b ustawy o systemie oświaty wnioski pracodawców o zwrot kosztów kształcenia młodocianych uczniów, którzy ukończyli przygotowanie zawodowe i zdali egzamin czeladniczy, lub egzamin potwierdzający uzyskanie kwalifikacji zawodowych.

Złożone zostały 2 wnioski od jednego pracodawcy, które zostały rozpatrzone pozytywnie.

Na realizację tego zadania otrzymano dotację z budżetu Wojewody Mazowieckiego w kwocie 9696,92 zł, która w 100% pokryła poniesione wydatki.

Kadra i system doskonalenia zawodowego

W roku szkolnym 2009/2010 w placówkach oświatowych prowadzonych przez Gminę Magnuszew pracowało 94 nauczycieli oraz 27 pracowników administracji i obsługi. Stan zatrudnienia wg stopni awansu zawodowego nauczycieli obrazuje tabela nr 2.

Tabela nr 2. Zatrudnienie nauczycieli wg stopni awansu zawodowego.

Wyszczególnienie	ogółem	stażysta	kontrakto wy	mianowa ny	dplomowa ny
Stopień doktora lub doktora habilitowanego, dyplom ukończenia studiów magisterskich i przygotowanie pedagogiczne	80	0	9	19	52
Dyplom ukończenia studiów magisterskich bez przygotowania pedagogicznego, dyplom ukończenia wyższych studiów zawodowych i przygotowanie pedagogiczne	8	0	2	2	4
Dyplom ukończenia wyższych studiów zawodowych bez przygotowania pedag. dyplom ukończenia kolegium nauczycielskiego, dyplom ukończenia kol.jęz. obcych	2	0	2	0	0
Pozostałe kwalifikacje	4	0	0	4	0
razem	94	0	13	25	56


PRZEWODNICZĄCY
RADY GMINY
Bernard Wdowiak