

*„...Twórcie kulturę wsi, w której obok nowych wymiarów, jakie niosą  
czasy, pozostanie - jak u dobrego gospodarza - miejsce na rzeczy dawne,  
uświęcone tradycją, potwierdzone przez prawdę wieków...”*

*Jan Paweł II*



Program  
Rozwoju  
Obszarów  
Wiejskich  
na lata 2007-2013

# ***Plan Odnowy Miejscowości Rozniszew na lata 2010-2017***



**GMINA MAGNUSZEW  
POWIAT KOZIENICKI  
WOJEWÓDZTWO MAZOWIECKIE**

**ROZNISZEW 2010**

Spis treści:

<b>1 CEL I CZAS REALIZACJI PLANU ODNOWY MIEJSCOWOŚCI ROZNISZEW .....</b>	<b>3 -</b>
1.1 Wprowadzenie.....	3 -
1.2 Cel opracowania.....	4 -
1.3 Zakres opracowania.....	5 -
<b>2 OGÓLNA SYTUACJA SPOŁECZNO – GOSPODARCZA NA OBSZARZE OBJĘTYM WDRAŻANIEM PLANU .....</b>	<b>6 -</b>
2.1 Charakterystyka ogólna i usytuowanie miejscowości Rozniszew .....	6 -
2.2 Sytuacja społeczno – gospodarcza .....	12 -
2.2.1 Infrastruktura techniczna.....	12 -
2.2.2 Infrastruktura społeczna .....	13 -
2.2.3 Kultura, sport, rekreacja, baza noclegowa .....	13 -
2.2.4 Rolnictwo i gospodarka.....	14 -
2.2.5 Sytuacja społeczna .....	16 -
2.3 Zidentyfikowane problemy .....	16 -
<b>3 MOCNE I SŁABE STRONY MIEJSCOWOŚCI ROZNISZEW .....</b>	<b>18 -</b>
3.1 Analiza SWOT .....	18 -
3.2 Kluczowe obszary rozwoju wsi.....	20 -
<b>4 ANALIZA ZASOBÓW ROZNISZEWA .....</b>	<b>20 -</b>
<b>5 WIZJA ORAZ PLANOWANE KIERUNKI ROZWOJU .....</b>	<b>22 -</b>
<b>6 OPIS PLANOWANYCH PRZEDSIĘWZIĘĆ NA LATA 2010 - 2017 I ANALIZA CELÓW .....</b>	<b>23 -</b>
6.1 Charakterystyka planowanych przedsięwzięć.....	23 -
6.2 Szacunkowy koszt planowanych przedsięwzięć .....	25 -
6.3 Źródła finansowania.....	27 -
<b>7 OPIS I CHARAKTERYSTYKA OBSZARÓW O SZCZEGÓLNYM ZNACZENIU DLA ZASPOKOJENIA POTRZEB MIESZKAŃCÓW, SPRZYJAJĄCYM NAWIĄZYWANIU KONTAKTÓW SPOŁECZNYCH, ZE WZGLĘDU NA ICH POŁOŻENIE ORAZ CECHY FUNKCJONALNO - PRZESTRZENNE.....</b>	<b>28 -</b>
<b>8 PUBLIC RELATIONS PLANU ODNOWY MIEJSCOWOŚCI ROZNISZEW .....</b>	<b>29 -</b>
<b>9 PODSUMOWANIE .....</b>	<b>29 -</b>



# 1 CEL I CZAS REALIZACJI PLANU ODNOWY MIEJSCOWOŚCI ROZNISZEW

## 1.1 Wprowadzenie

Rozwój i odnowa obszarów wiejskich to jedno z kluczowych wyzwań, jakie stoja przed Polską w okresie integracji z Unią Europejską. Zasadniczym jej celem jest wzmocnienie działań służących zmniejszaniu istniejących dysproporcji i różnic w poziomie rozwoju obszarów wiejskich w stosunku do terenów miejskich.

Podstawą rozwoju miejscowości Rozniszew jest dokument pn. „Plan Odnowy Miejscowości Rozniszew na lata 2010-2017”, który określa misję, cele i kierunki działania wraz z zadaniami inwestycyjnymi na lata 2010 - 2017. Dokument ten poddany ocenie mieszkańców, a następnie uchwalony przez Zebranie Wiejskie zawiera również wariant rozwoju.

Plan Odnowy Miejscowości jest dokumentem o charakterze planowania strategicznego. Obowiązek opracowania planu wynika z wielu istniejących programów służących wspieraniu obszarów wiejskich i społeczności wiejskiej takich jak Program Rozwoju Obszarów Wiejskich na lata 2007-2013 i Regionalne Programy Operacyjne oparte na środkach Funduszy Strukturalnych Unii Europejskiej. Dotyczy to przede wszystkim inwestycji mających poprawić komfort życia lokalnym społecznościom.

Zapisy „Planu Odnowy Miejscowości Rozniszew” są spójne z Narodową Strategią Spójności, Strategią Rozwoju Obszarów Wiejskich i Rolnictwa na lata 2007-2013, ze Strategią Rozwoju Województwa Mazowieckiego, Studium Uwarunkowań i Kierunków Zagospodarowania Przestrzennego Gminy Magnuszew oraz Strategią Rozwoju Gminy Magnuszew. Cele i działania zaproponowane w omawianym opracowaniu nawiązują do dokumentów strategicznych wyższego rzędu.

Plan Odnowy Miejscowości jest jednym z najważniejszych elementów odnowy wsi, jej rozwoju oraz poprawy warunków pracy i życia mieszkańców. Sporządzenie i uchwalenie takiego dokumentu stanowi niezbędny warunek przy aplikowaniu o środki finansowe w ramach „Programu Rozwoju Obszarów Wiejskich 2007-2013” działanie „Odnowa i rozwój wsi”, jak również stanowić będzie wytyczne dla władz Gminy Magnuszew przy opracowaniu kierunków rozwoju miejscowości Rozniszew.

Celem działania „Odnowa i rozwój wsi” jest poprawa jakości życia na obszarach wiejskich poprzez zaspokojenie potrzeb społecznych i kulturalnych mieszkańców wsi oraz promowanie obszarów wiejskich. Działanie umożliwi rozwój tożsamości społeczności wiejskiej, zachowanie dziedzictwa kulturowego i specyfiki obszarów wiejskich oraz wpłynie na wzrost ich atrakcyjności turystycznej i inwestycyjnej. W ramach działania pomocą finansową zostaną objęte projekty dotyczące:

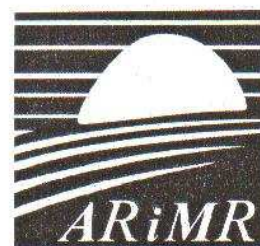
System Instytucjonalny  
Programu Rozwoju Obszarów  
Wiejskich na lata 2007 - 2013  
„Odnowa i rozwój wsi”



Ministerstwo Rolnictwa i Rozwoju Wsi  
- Instytucja Zarządzająca -



Urząd Marszałkowski Województwa  
Mazowieckiego  
- Instytucja Wdrażająca -



Agencja Restrukturyzacji  
i Modernizacji Rolnictwa  
- Agencja Płatnicza -



1. budowy, przebudowy, remontu lub wyposażania budynków pełniących funkcje rekreacyjne, sportowe społeczno kulturalne, w tym świetlic i domów kultury, z wyłączeniem szkół, przedszkoli i żłobków;
2. budowy, przebudowy, remontu lub wyposażania obiektów małej architektury;
3. budowy, przebudowy lub remontu obiektów sportowych, ścieżek rowerowych, szlaków pieszych, placów zabaw, miejsc rekreacji, przeznaczonych do użytku publicznego;
4. zakupu towarów służących przedsięwzięciom związanym z kultywowaniem tradycji społeczności lokalnych lub tradycyjnych zawodów;
5. związanych z kształtowaniem obszarów o szczególnym znaczeniu dla zaspokojenia potrzeb mieszkańców, sprzyjających nawiązywaniu kontaktów społecznych, ze względu na ich położenie oraz cechy funkcjonalno - przestrzenne, w szczególności poprzez odnawianie lub budowę placów parkingowych, chodników lub oświetlenia ulicznego;
6. urządzania i porządkowania terenów zielonych, parków lub innych miejsc wypoczynku;
7. budowy, przebudowy lub remontu infrastruktury turystycznej;
8. zagospodarowania zbiorników i cieków wodnych w celu wykorzystania ich do rekreacji lub w celu poprawy estetyki miejscowości;
9. rewitalizacji budynków wpisanych do rejestru zabytków lub, objętych wojewódzką ewidencją zabytków, użytkowanych na cele publiczne oraz obiektów małej architektury, odnawiania lub konserwacji lokalnych pomników historycznych i miejsc pamięci;
10. zakupu i odnawiania obiektów charakterystycznych dla danego regionu lub tradycji budownictwa wiejskiego i ich adaptacji na cele publiczne;
11. budowy, przebudowy, remontu lub wyposażania obiektów budowlanych przeznaczonych na cele promocji lokalnych produktów usług, w tym pawilonów, punktów wystawowych, sal ekspozycyjnych lub witryn;
12. odnawiania elewacji zewnętrznych i dachów w budynkach architektury sakralnej wpisanych do rejestru zabytków lub objętych wojewódzką ewidencją zabytków i cmentarzy wpisanych do rejestru zabytków;
13. wyburzenia i rozbiórki zdewastowanych obiektów budowlanych w celu uporządkowania terenu w miejscowości, jeżeli niemożliwe jest ich odnowienie i dalsze użytkowanie – w zakresie koniecznym do realizacji operacji wymienionych w pkt 1-12;
14. zakupu materiału siewnego lub nasadzeniowego roślin wieloletnich;
15. zakupu sprzętu, materiałów i usług, służących realizacji operacji;
16. ogólnych, które są bezpośrednio związane z przygotowaniem realizacją operacji.

## **1.2 Cel opracowania**

Plan Odnowy Miejscowości Rozniszew jest dokumentem planistycznym, określającym strategię działań w sferze społeczno-gospodarczej na lata 2010-2017.

Niniejszy plan jest planem otwartym, stwarzającym możliwość aktualizacji w zależności od potrzeb społecznych, gospodarczych i uwarunkowań finansowych. Oznacza to, że mogą być dopisywane nowe zadania lub zmieniana ich kolejność realizacji w przedziale czasowym 2010-2017 w zależności od możliwości finansowych (dostępu do funduszy zewnętrznych).

Głównym celem opracowania jest określenie potrzeb inwestycyjnych, kluczowych obszarów odnowy wsi i analiza planowanych przedsięwzięć.



Potrzeba opracowania Planu Odnowy Miejscowości Rozniszew wynika z kilku przesłanek. Najważniejszą z nich jest konieczność zaprogramowania skoordynowanych działań, które w określonej przestrzeni, czasie i sytuacji społeczno-politycznej, uwzględniając środki, jakimi dysponuje społeczność gminy oraz możliwe do pozyskania dofinansowanie ze środków Unii Europejskiej, dadzą oczekiwane efekty.

Na zasoby regionalne składają się zasoby materialne, tj. uwarunkowania przyrodnicze, zasoby naturalne, położenie geograficzne, istniejąca infrastruktura techniczna, komunikacyjna i społeczna oraz zasoby niematerialne, czyli ludzka wiedza, współpraca mieszkańców i przedsiębiorczość.

Wychodząc z tych przesłanek Plan Odnowy Miejscowości Rozniszew ma się przyczyniać do poprawy jakości życia na obszarach wiejskich przez zaspokojenie potrzeb społecznych i kulturalnych mieszkańców wsi oraz promowanie obszarów wiejskich. Podejmowane działania umożliwią rozwój tożsamości społeczności wiejskiej, zachowanie dziedzictwa kulturowego i specyfiki obszarów wiejskich oraz wpłyną na wzrost atrakcyjności turystycznej i inwestycyjnej obszarów wiejskich.

Plan ma stanowić z jednej strony program działania, formułujący cele strategiczne władz lokalnych, z drugiej zaś ma stać się formalną podstawą, umożliwiającą ubieganie się o środki wsparcia z budżetu państwa, jak i o środki pomocowe Unii Europejskiej i międzynarodowych instytucji finansowych.

Plan odnowy miejscowości:

- ✦ formułuje cele strategiczne miejscowości na lata 2010 - 2017 i określa sposoby ich realizacji korzystając ze wsparcia finansowego Unii Europejskiej,
- ✦ ustala hierarchię powyższych celów,
- ✦ cyklicznie jest aktualizowany i korygowany,
- ✦ ma charakter społeczny.

### **1.3 Zakres opracowania**

Zakres Planu Odnowy Miejscowości Rozniszew opiera się na:

- ✦ diagnozowaniu stanu istniejącego,
- ✦ budowaniu prognoz,
- ✦ identyfikacji problemów, oraz wynikających z uwarunkowań zewnętrznych szans i zagrożeń.

Zawartość planu obejmuje:

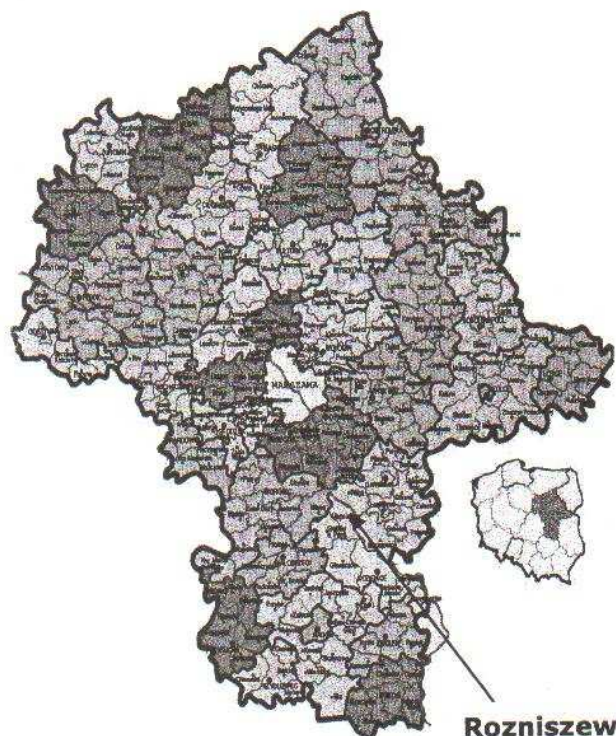
- ✦ obszar i czas realizacji Planu Odnowy Miejscowości Rozniszew,
- ✦ charakterystykę miejscowości, w której będzie realizowany projekt,
- ✦ aktualną sytuację społeczno-gospodarczą,
- ✦ inwentaryzację zasobów służącą ujęciu stanu rzeczywistego,
- ✦ ocenę mocnych i słabych stron miejscowości,
- ✦ opis planowanego przedsięwzięcia,
- ✦ szacunkowy kosztorys planowanego przedsięwzięcia.

Plan Odnowy Miejscowości Rozniszew to dokument, który określa strategię działań w sferze społeczno-gospodarczej na lata 2010-2017.

Podstawą opracowania planu jest Strategia Rozwoju Gminy Magnuszew na lata 2007 – 2015 przyjęta uchwałą Rady Gminy Magnuszew oraz Plan Rozwoju Lokalnego Gminy Magnuszew. Plan Odnowy Miejscowości Rozniszew powstał przy współudziale mieszkańców miejscowości Rozniszew w oparciu o konsultacje i materiały ze spotkań.



**Obszarem realizacji Planu Odnowy jest województwo mazowieckie, powiat kozienicki, gmina Magnuszew, miejscowość Rozniszew.**



## 2 OGÓLNA SYTUACJA SPOŁECZNO – GOSPODARCZA NA OBSZARZE OBJĘTYM WDRAŻANIEM PLANU

### 2.1 Charakterystyka ogólna i usytuowanie miejscowości Rozniszew

Miejscowość Rozniszew położona jest w południowo – wschodniej części województwa mazowieckiego. Jest jedną z miejscowości należących do gminy Magnuszew – położona jest w północnej części gminy.

Gmina Magnuszew leży w widłach rzek Wisły i Pilicy, w południowo – wschodniej części województwa mazowieckiego, w powiecie kozienickim, granicząc:



- od południa z gminami Kozienice i Głowaczów (obie należące do powiatu kozienickiego),
- od północy z gminą Warka (powiat grójcecki),
- od zachodu z gminą Grabów nad Pilicą (powiat kozienicki),
- od wschodu z gminami Wilga i Maciejowice (powiat garwoliński).

Magnuszew jest gminą wiejską. W jej skład wchodzi 32 sołectwa: Aleksandrów, Anielin, Basinów, Boguszów, Bożówka, Chmielów, Dębowola, Gruszczyn, Grzybów, Kępa Skórecka, Kłoda, Kurki, Latków, Magnuszew, Mniszew, Osiemborów (sołectwo skupia również wieś Urszulin),



Ostrów, Przewóz Stary, Przewóz Tarnowski, Rękowice, Przydworzycze, **Rozniszew**, Kolonia Rozniszew, Trzebień, Wilczowola, Wola Magnuszewska, Wilczkowie, Tyborów, Wólka Tarnowska, Zagroby, Żelazna Nowa, Żelazna Stara.

Powierzchnia gminy Magnuszew wynosi 141 km<sup>2</sup>. Na tle całego powiatu kozienickiego, który posiada powierzchnię 916,96 km<sup>2</sup>, powierzchnia gminy Magnuszew stanowi 15,4% powierzchni powiatu. Zamieszkuje ją 6616 osób (prawie 11% ludności powiatu kozienickiego), z czego 3407 mężczyzn i 3209 kobiet. W wieku przedprodukcyjnym znajduje się tutaj 1640 osób, w tym 789 kobiet. Średnia gęstość zaludnienia wynosi więc około 47 mieszkańców/km<sup>2</sup>. Gmina Magnuszew ma charakter typowo rolniczy. W głównej mierze rolnicy zajmują się uprawą zbóż, truskawek, warzyw i sadownictwem. Ponadto Magnuszew posiada status uzdrowiska. Atrakcyjność tego regionu przyciągnęła wielu mieszkańców Warszawy, którzy urządzili tutaj sobie działkowe siedliska. Również i wiele przyjezdnych wycieczek odwiedza zarówno Magnuszew jak i skansen w Mniszewie.

Obszar Gminy Magnuszew jest zróżnicowany pod względem ukształtowania powierzchni. Pod względem fizycznogeograficznym (J. Kondracki 1998 r) gmina położona jest na tzw. podprowincji Niziny Środkowopolskiej na obszarze makroregionu – Niziny Środkowomazowieckiej. W jej obrębie w granicach gminy znajdują się dwa mezoregiony:

- ✚ Dolina Środkowej Wisły
- ✚ Równina Kozienicka

Niemal cały obszar gminy znajduje się w obrębie Doliny Środkowej Wisły, jedynie niewielki fragment południowo-zachodni leży na Równinie Kozienickiej. Ponadto w Rozniszewie funkcjonuje zbiorniki wodny o pow. 3000 m<sup>2</sup>, zlewnia rz. Pilicy.

Miejscowość Rozniszew zajmuje powierzchnię 475,88 ha. Znajduje się tam 81 gospodarstw rolnych. Zamieszkuje ją 310 mieszkańców, z czego 158 to kobiety, a 152 to mężczyźni. Z ogólnej liczby mieszkańców 72 osób stanowią dzieci i młodzież, a 238 to osoby dorosłe. Mieszkańcy Rozniszewa to prawie 5 % wszystkich mieszkańców gminy Magnuszew.

### Historia

Rozniszew dawniej też Roźniszów lub Roźniszew – niewielka parafia, wyjęta zapewne z mniszewskiej, a założona najwcześniej w XIV. Dokument erekcyjny nie jest znany.

W 1359 – Kazimierz Wielki odstąpił Siemowitowi III 4 zapilickie parafie: m.in. Rozniszew – które należały do diecezji poznańskiej (później dekanat Warka). W 1383 r – na gruntach wsi Rozniszew należącej do norbertanek lokowano miasto Mniszew (wieś Mniszew istniała już w XII w.). Przez Rozniszew przechodził Trakt Królewski (Gościniec Czerski) z Warszawy przez Górę Kalwarię, Konary, Przyłot, Ostrołękę, Pilicę, - (przeprawa przez rzekę – początkowo bród a od XVII w. most) po drugiej stronie Boguszków, Rozniszew, Grzybów, Wola Magnuszewska i dalej do Kozienic, Puław.

W latach 1576 - 1819 właścicielami wsi Rozniszew byli Giżyccy (herbu Gozdawa). W 1603 – we wsi była wizytacja biskupa poznańskiego Goślickego. W Rozniszewie był wtedy kościół drewniany pod wezwaniem św. Urszuli i Towarzyszek (Undecim Milia Virginum – Jedenastu Tysięcy św. Panien). Do parafii należały Zagroby tworząc razem niewielką parafię. W księgach biskupich bliższe wiadomości są dopiero od ok. 1531 r.

Plebania miała w uposażeniu (wraz z wikariuszem i nauczycielem) folwark i dwa gospodarstwa kmiece w Rozniszewie, lecz zajęte przez patrona Marcjana Giżyckiego, oraz dziesięciny folwarczne i kmiece z obu wsi parafii (tj. Rozniszew i Zagroby), częściowo również zajęte przez patrona. W Rozniszewie była szkoła, której rektorem był Florian z Grabkowa a kantorem Jan Chojecki.



W 1795 roku nastąpił III rozbiór Polski – północna granica zaboru austriackiego oparta na prawobrzeżnej Pilicy i Wiśle. Zapilicze znalazło się w zaborze austriackim. 14 V 1863 r. – odbyła się bitwa pod Rozniszewem Oddziału Kononowicza. Zginęło 15 powstańców, którzy są pochowani na cmentarzu w Rozniszewie (pomnik). Rosjan w tej potyczce zginęło 70.

W roku 1880 – gmina i parafia Rozniszew – wystawiono murowany kościół (1880-95) w stylu neogotyckim. Do Dóbr Rozniszewskich należał min. folwark Anielin.

W 1917 r. w pobliżu wsi mieszkańcy usypali kopiec poświęcony Kościuszce.

W okresie II wojny światowej działała placówka AK (Obwód Kozienice - V "Północ"). W czasie walk na przyczółku warecko-magnuszewskim kościół został zburzony i odbudowany w latach 1947-72.

Do 1954 roku istniała gmina Rozniszew. W latach 1975-1998 miejscowość administracyjnie należała do województwa radomskiego. Gmina Rozniszew (od 1973 gmina Magnuszew) – dawna gmina wiejska istniejąca do 1954 roku w woj. kieleckim. Nazwa gminy pochodzi od wsi Rozniszew, lecz siedzibą władz gminy były Wilczkowice Dolne.

W okresie międzywojennym gmina Rozniszew należała do powiatu kozienickiego w woj. kieleckim. Po wojnie gmina zachowała przynależność administracyjną. Była to najdalej na północ wysunięta gmina woj. kieleckiego, położona w widłach Wisły i Pilicy. Według stanu z dnia 1 lipca 1952 roku gmina składała się z 16 gromad: Anielin-Kępa, Boguszków, Chmielów, Gruszczyn Nowy, Kępa Skórecka, Mniszów, Osiemborów, Rękowice, Rozniszew, Urszulin, Wilczkowice Dolne, Wólka Tarnowska, Zagroby, Zakrzew, Żelazna Nowa i Żelazna Stara.

Jednostka została zniesiona 29 września 1954 roku wraz z reformą wprowadzającą gromady w miejsce gmin. Po reaktywowaniu gmin z dniem 1 stycznia 1973 roku gminy Rozniszew nie przywrócono, a z jej obszaru oraz z obszaru dawnej gminy Trzebień utworzono nową gminę Magnuszew w tymże powiecie i województwie.

Rozniszew jest siedzibą parafii p.w Narodzenia NMP, dekanat głowaczowski, diecezja radomska. We wsi jest szkoła Podstawowa i OSP.

### **KOŚCIÓŁ W ROZNISZEWIE**

Najwcześniejsza wzmianka o parafii we wsi Rozniszewie pochodzi z XIV wieku. W 1359 r. król Kazimierz Wielki odstąpił Siemowitowi III cztery zapilicze parafie: m.in. Rozniszew – które należały do diecezji poznańskiej. W 1383 r. na gruntach wsi Rozniszew należącej do norbertanek lokowano miasto Mniszew. Przez Rozniszew przechodził Trakt Królewski zwany gościńcem czerskim prowadzący z Warszawy do Puław przez Górę Kalwarię, Konary, Rozniszew, Wolę Magnuszewską, Kozienice i Puławy. W latach 1576 - 1819 właścicielami wsi Rozniszew byli Giżyccy (herbu Gozdawa).

W 1603 r. w Rozniszewie był kościół drewniany pod wezwaniem św. Urszuli i Towarzystek (Undecim Milia Virginum – Jedenastu Tysięcy św. Panien). Do parafii należały Zagroby tworząc razem niewielką parafię. Plebania miała w uposażeniu (wraz z





wikariuszem i nauczycielem) folwark i dwa gospodarstwa kmiecie w Rozniszewie, lecz zajęte przez patrona Marcjana Giżyckiego, oraz dziesięciny folwarczne i kmiecie z obu wsi parafii (tj. Rozniszew i Zagroby), częściowo również zajęte przez patrona. W Rozniszewie była szkoła, której rektorem był Florian z Grabkowa a kantorem Jan Chojecki. W czasie powstania styczniowego, w dniu 14 maja 1863 r., miała miejsce bitwa pod Rozniszewem oddziału Kononowicza, w której zginęło 15 powstańców i 70 Rosjan.

W latach 1880 – 1885 w miejsce zniszczonego, drewnianego kościoła, zbudowany nowy w stylu neogotyckim, według projektu arch. Edwarda Cichockiego i Jana Hanza. Konsekracji, w 1895 r., dokonał bp Antoni Sotkiewicz.

W czasie II wojny światowej działała we wsi placówka AK Obwód Kozienice – V „Północ”. W trakcie walk na przyczółku warecko-magnuszewskim kościół został częściowo zburzony i odbudowany w latach 1947 - 1972.

Decyzją z dnia 29 stycznia 2010 r. Mazowieckiego Wojewódzkiego Konserwatora Zabytków w Warszawie Zespół kościelny w Rozniszewie (kościół, dzwonnica, ogrodzenie wraz z terenem placu przykościelnego) został wpisany do rejestru zabytków nieruchomych /A/ województwa mazowieckiego.



### HISTORIA SZKOŁY

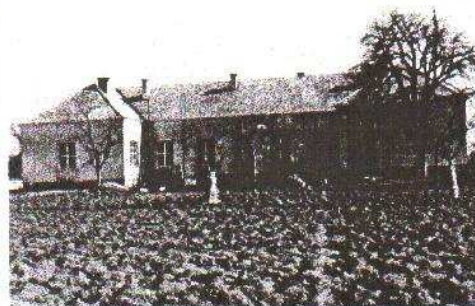
26 czerwca 1866 roku na zebraniu gminnym zapadła decyzja o utworzeniu w Rozniszewie szkoły elementarnej. Chłopi zobowiązali się, że do stycznia 1868 roku wybudują budynek szkolny. Pieniądze na budowę pochodziły ze składek mieszkańców wsi, z których dzieci miały uczęszczać do szkoły. Wysokość składki uzależniono od ilości użytkowanej przez wieś ziemi. W 1867 roku zakupiono potrzebne materiały i przystąpiono do budowy. Prace zostały ukończone w styczniu 1868 roku. Parterowy budynek wykonano z drewna, dach pokryto gontem. Wejście prowadziło do wąskiego korytarza. Po jego lewej stronie znajdowały się dwie sale szkolne, zaś po prawej – mieszkanie nauczyciela (dwie izby i spiżarnia).



1 sierpnia 1868 roku dokonano uroczystego poświęcenia i otwarcia szkoły. Na jej pierwsze, bardzo ubogie wyposażenie składało się: 27 woluminów książek, program nauczania w szkole elementarnej, 4 długie ławy, portret cara w okrągłych, złożonych ramach. Stopniowo owo wyposażenie wzbogacano. Przybyła tablica, szafa, stół i fotel dla nauczyciela, książki.

Rok szkolny rozpoczynał się we wrześniu lub październiku, a kończył w czerwcu. Zajęcia szkolne odbywały się przez sześć dni w tygodniu. Lekcje trwały od 800 do 1100 i od 1400 do 1600. W dwóch (a od 1875 r. – trzech) oddziałach szkolnych uczyło się od 67 do 115 uczniów. Uczniowie ostatniego oddziału zdawali w czerwcu egzamin w obecności wójta gminy.

Mijały lata ... Stary, dwudziestoletni budynek nie nadawał się już do użytku. Nową szkołę zbudowano za pieniądze pochodzące od miejscowego dziedzica – Józefa Więckowskiego, który w testamencie zapisał na ten cel 300 rubli.





Szkołę oddano do użytku 30 sierpnia 1888 roku.

Kolejny budynek szkolny, tym razem murowany, powstał w latach 1908 – 1911. Do jego budowy wykorzystano materiał z rozbiórki zabudowań podworskich.

W roku szkolnym 1912/13 do szkoły uczęszczało 177 uczniów. Ich liczba wkrótce zwiększyła się do 210. Otworzono wówczas jednoklasową szkołę w Anielinie. Rozpoczęła ona działalność 2 października 1913 r.

Wybuch I wojny światowej, dojście Niemców i Austriaków pod Warszawę i Dęblin uniemożliwiło prowadzenie zajęć w roku szkolnym 1914/1915. Po wycofaniu się wojsk rosyjskich na wschód, jesienią 1915 r. Polska Macierz Szkolna otworzyła w Rozniszewie Etatową Szkołę Pospolitą. Prawdopodobnie wówczas nadano jej imię Stefana Czarnieckiego.

Ważną datą w historii szkoły był rok 1935. Obok murowanej, już zbyt ciasnej szkoły, stanął drugi drewniany budynek. Jednocześnie przeprowadzono reorganizację, tworząc „pełną” siedmioklasową szkołę powszechną.

Działania wojenne związane z walkami o przyczółek warecko-magnuszewski (1944 r.) zniósły z powierzchni ziemi obydwa budynki szkolne. Na placu pozostały kupy gruzu, doły po bombach, stosy niewypałów, odłamki pocisków oraz kilkadziesiąt mogił żołnierskich. W roku szkolnym 1944/1945 (po raz drugi w historii szkoły) wojna odebrała dzieciom możliwość nauki. Podjęły ją dopiero jesienią 1945 r. dzięki inicjatywie miejscowego działacza społecznego, który sprowadził drewniany barak i wraz ze swym synem prowadził w nim zajęcia lekcyjne. Nauka w tych prowizorycznych warunkach trwała do czasu oddania do użytku już piątego z kolei budynku szkoły (1951 r.).

24 kwietnia 1983 roku szkoła obchodziła bardzo ważną uroczystość. Tego dnia, decyzją kuratora, przywrócono jej imię Stefana Czarnieckiego oraz wręczono ufundowany głównie przez miejscowe społeczeństwo, sztandar.

Inicjatywę rozbudowania szkoły podjęto już w 1963 roku. Trzeba było jednak wielu lat, aby ją zrealizować. Budowa rozpoczęła się w 1984 roku i trwała pięć lat. W okresie rozbudowy salami lekcyjnymi stały się wynajęte izby prywatnych domów, strażnica Ochotniczej Straży Pożarnej, pomieszczenia tzw. „Agronomówki”.

Lekcje w nowym budynku rozpoczęły się 1 września 1989 roku. Szkoła została wyposażona wówczas w nowoczesny sprzęt audiowizualny, antenę satelitarną, komputery i inne potrzebne środki dydaktyczne. Zajęcia sportowe mogły się wreszcie odbywać w sali gimnastycznej.

26 maja 1996 roku szkoła miała zaszczyt gościć w swych murach byłych nauczycieli i absolwentów. Materiały archiwalne zebrane na wystawę mającą uświetnić tę uroczystość zaowocowały inicjatywą odbudowania istniejącej w latach 1983 – 1984 Izby Pamięci. Jej otwarcia dokonano 24 kwietnia 1998 roku w związku z obchodami 130-lecia szkoły.

Wprowadzenie w 1999 roku reformy oświaty spowodowało ograniczenie liczby oddziałów szkolnych z ośmiu do sześciu. Ponadto od 1 września 2001 roku obwód szkoły powiększył się o miejscowości Mniszew i Rękowice.

6 kwietnia 2001 roku wystawą malarstwa Kazimierza Królika zainaugurowała działalność szkolna galeria „Na piętrze”.

### **Zabytki**

Wśród zabytków oddziałujących tak na tożsamość społeczności miejscowości Rozniszew, jak również gminnej, jak i mogących generować zyski z turystyki, trzeba wymienić głównie zabytki sakralne.

Zabytki na terenie miejscowości Rozniszew:



- ✦ Kościół Parafialny pod Wezwaniem Narodzin Najświętszej Maryi Panny w Rozniszewie jest wpisany do rejestru zabytków decyzją Wojewódzkiego Konserwatora Zabytków w Warszawie nr 67/10 z dnia 29.01.2010 r.,
- ✦ Kopiec Tadeusza Kościuszki w Rozniszewie

Na terenie gminy Magnuszew odnotowano 68 stanowisk archeologicznych z różnych epok. Za najbardziej reprezentatywne dla gminy uznano stanowiska archeologiczne m.in. z Rozniszewa – w 1965r. odkryte cmentarzysko grobów kloszowych, a w 1967r. odkryto 2 groby kloszowe. Z tymże Rozniszewem związane są 2 osady kultury przeworskiej z okresu wpływów rzymskich, oraz z czasów nowożytnych. Znalezione tu: ośmiokątną piętnastogroszową monetę miedzianą z prywatnej mennicy Radziwiłłów.

#### ***Obiekty prawnie chronione***

Na obszarze Rozniszewa znajduje się Obszar Chronionego Krajobrazu „Dolin Pilicy i Drzewiczki”. Obszar Krajobrazu Chronionego Doliny Pilicy i Drzewiczki utworzony 1983r. Całkowita powierzchnia tego obszaru wynosi 70.380 ha, z tego 29 % stanowią lasy, 59 % użytki rolne. Swym zasięgiem obejmuje doliny rzeki Pilicy i Drzewiczki. Dolina Drzewiczki stanowi ważny, naturalny korytarz ekologiczny o randze krajowej łączący obszary węzłów ekologicznych o znaczeniu międzynarodowym tj. Świętokrzyskiego z Doliną Pilicy (według Krajowej Sieci Ekologicznej ECONET). Pod względem fizjograficznym obszar ten zaliczany jest do Nizin Środkowopolskich, mezoregionów Doliny Białobrzesckiej, Równiny Radomskiej i Równiny Kozienskiej.

Decydujący wpływ na rzeźbę tego terenu miało drugie zlodowacenie środkowopolskie stadiału Warty. Rzeka Pilica wyznacza jego południową granicę. Dlatego lewobrzeżną część doliny stanowi wysoki brzeg moreny czołowej przecinany jarami i wąwozami powstałymi na skutek działalności lodowca lub postępującej erozji. Południowy brzeg stanowi płaski taras akumulacyjny. Takie ukształtowanie terenu sprawia, że dolina Pilicy jest niezwykle urozmaicona krajobrazowo z licznymi punktami widokowymi na rozległą trasę zalewową rzeki. O ile brzeg północny pozbawiony jest niemal całkowicie większych kompleksów leśnych o tyle na południowym zachowało się ich więcej. Są to pozostałości rozległej dawniej Puszczy Pilickiej i Stromeckiej. W dolinie niegdyś regularnie zalewanej wiosną ukształtował się niepowtarzalny układ mozaiki środowisk specyficznych i niepowtarzalnych dla tej doliny rzecznej. W terasie zalewowej zachowały się zbiorowiska leśne rzadko spotykane w innych częściach Polski. Są to fragmenty olsów oraz lasów łągowych. Północny brzeg porastają zbiorowiska kserotermiczne z licznymi rzadkimi gatunkami roślin. Niżej położone tereny zajmują zbiorowiska roślinności łąkowej o różnym stopniu uwilgotnienia. Florę roślin łąkowych reprezentuje 61 zespołów z 28 wariantami oraz 10 zbiorowisk. W wielu miejscach doliny występują zespoły uznawane w Polsce jako rzadkie: Nuphare-Nymphaetum albę, Stratitetum aloides, Acoretum ca/m/, Cicute-Caricetum pseudocyperi, Dianthe-Armeritume/ongatae, Caricetum paniculatae. Z roślin naczyniowych na uwagę zasługują: zawciąg pospolity, osoka aleosowata, nasieźrzał pospolity, widłaki, grązel żółty, grzybień biały, arcydzięgiel litwor, goździk pyszny, pełnik europejski, bobrek trójlistkowy, gnidosz bagienny, siedmiopalecznik błotny, salwinia pływająca, szałwia lepka, storczyki, targanek, ciemiężnik, lepiężnik różowy, z krzewów i krzewinek: wiśnia karłowata, bagno zwyczajne, wawrzynek wilczelyko. Dolina Pilicy wyznacza północną granicę zasięgu jawora w Polsce.

Bogactwo florystyczne tych terenów ma swoje odbicie w zróżnicowaniu faunistycznym. Niewątpliwie wyróżniająca się gromada zwierząt to ptaki. Na terenie parku gniazduje ok. 140 gatunków, dalszych co najmniej 60 zatrzymuje się w okresie wiosennej i jesiennej wędrówki. Z ginących i zagrożonych gatunków gniazdują tu: bąk, błotniak łąkowy, kropiatka, zielonka, sieweczka obrożna, batalion, kulik wielki, cietrzew, nurogęś, bocian czarny, trzmiełojad, żuraw, rycyk, krwawodziób, bączek, derkacz, rybitwa czarna,



zwyczajna i białoczelna, przepiórka, puchacz, rudogłówka, dzierzba czarnoczelna, podróżniczek. Nie mniej bogata jest fauna ssaków. Ocenia się, iż na tym terenie występuje ponad 40 gatunków ssaków, z tego 11 gatunków nietoperzy. Są to między innymi bóbr, wydra, norka amerykańska, łos, jeleń, borsuk, daniel, nocek łydkowłosy, nocek Brandta, nocek wąsatek, mopek. Herpetofaunę reprezentuje około 16 gatunków, w tym rzekotka drzewna, żaba śmieszka, ropucha paskówka, grzebiuszka, kumak nizinny, padalec, jaszczurka żyworodna, zaskroniec, żmija. Spośród owadów stwierdzono między innymi występowanie kozioroga dębosza, pachnicę, rohatyńca, pazia królowej, mieniaka strużnika i tęczowca. W najcenniejszych miejscach doliny zostały utworzone rezerваты przyrody: „Tomczyce”, „Sokół”, „Majdan”. Planowane są: „Przerwa”, „Borowina”, „Stara Warka”. Ze względu na bogactwo awifauny lęgowej oraz występowanie gatunków rzadkich w skali europejskiej obszar ten został zaliczony do systemu ostoi ptaków o randze europejskiej. W granicach obszaru krajobrazu chronionego znajduje się 20 drzew pomnikowych, 3 pomniki przyrody nieożywionej – głazy narzutowe, 15 parków zabytkowych. W przyszłości planuje się utworzenie 3 użytków ekologicznych, 2 zespołów przyrodniczo-krajobrazowych. Kolejnym krokiem w ochronie tego obszaru powinno być utworzenie na tym terenie parku krajobrazowego.

## 2.2 Sytuacja społeczno – gospodarcza

### 2.2.1 Infrastruktura techniczna

Rozniszew jest miejscowością o rozproszonej zabudowie. Obejścia domów w większości są czyste i zadbane, co świadczy o gospodarności i pracowitości tutejszej społeczności. Rozniszew jest usytuowany przy drodze:

✚ powiatowej nr 34-230 Zakrzew – Mniszew o długości 5,920 km

Na wewnętrzny układ drogowy Rozniszewa składają się drogi gminne:

Nr i nazwa drogi - przebieg	długość (km)
3440014 - Rozniszew – Gruszczyn - wał wiślany	3,6
3440015 - Nowa Żelazna - Rozniszew	3,55
3440016 - Osiemborów - Rozniszew	2,92
3440017 - Rozniszew - Boguszów- gr. gminy /Zakrzew/	3,35

Na terenie Rozniszewa znajduje się 1 most, który zlokalizowany jest na drodze powiatowej.

W zakresie energii elektrycznej, Rozniszew jest zasilany energią elektryczną pochodzącą z krajowego systemu elektroenergetycznego za pośrednictwem Rejonowego Zakładu Energetycznego. System elektroenergetyczny stanowi podstawowe źródło zasilania dla potrzeb gospodarstw domowych miejscowości Rozniszew.

Stan sieci zaopatrzenia w energię jest zadowalający, lecz w okresie zwiększonego poboru następuje okresowo zaniżanie napięcia.

Na terenie miejscowości nie ma sieci gazowej, a mieszkańcy zaopatrują się w gaz propan – butan z butli 11 kg. Dostawcami gazu są indywidualne podmioty prywatne.

Energetyka cieplna Rozniszewa charakteryzuje się zróżnicowaną strukturą i opiera się na funkcjonowaniu jednego podstawowego rodzaju centralnego ogrzewania, w tym: indywidualnych pieców centralnego ogrzewania w gospodarstwach domowych. Głównym źródłem zasilania centralnego ogrzewania jest tradycyjnie węgiel kamienny oraz drzewo.

W zakresie gospodarki wodno – ściekowej, miejscowość nie jest podłączona do sieci wodociągowej. Gospodarstwa posiadają jeszcze własne, indywidualne podłączenie do zbiornika bezodpływowego (tzw. szamba).

Na terenie gminy Magnuszew nie znajduje się żadne czynne składowisko odpadów.



Nagromadzone odpady komunalne i przemysłowe z miejscowości są odbierane i transportowane poza teren gminy przez przedsiębiorstwo „SITA RADOM” Sp. z o. o.

Na obszarze miejscowości nie ma jednostek osadniczych pozbawionych przewodowej łączności telefonicznej.

### 2.2.2 Infrastruktura społeczna

W miejscowości Rozniszew nie funkcjonuje żaden szpital oraz placówki opieki zdrowotnej. Co do tzw. otoczenia służby zdrowia to niewątpliwie bardziej utrudniony dostęp do usług świadczonych przez apteki miała i wciąż ma ludność zamieszkująca poza największymi ośrodkami gminy: Magnuszewem i Mniszewem. Mimo wszystko zwrócić jednak należy uwagę na coraz łatwiejszy dostęp do usług aptecznych. Wydaje się, że decydujące znaczenie odegrał tu proces prywatyzacji i reprivatyzacji aptek w latach 90-tych. Obecnie w gminie Magnuszew pracuje dwóch farmaceutów zatrudnionych w aptece (Magnuszew) i punkcie aptecznym (Mniszew).

Na terenie miejscowości Rozniszew znajduje się Publiczna Szkoła Podstawowa im. Stefana Czarnieckiego w której funkcjonuje sześć oddziałów klasowych i dwa oddziały przedszkolne. Uczą się w nich dzieci z ośmiu miejscowości: Anielina, Boguszkowa, Kolonii Rozniszew, Mniszewska, Rękowic, Rozniszewska, Zagród i Zakrzewa. Biblioteka szkolna udostępnia uczniom bogaty księgozbiór (ponad 12 tys. woluminów) oraz proponuje zajęcia w Internetowym Centrum Informacji Multimedialnej wyposażonym w cztery stanowiska komputerowe. Szkoła posiada pracownię multimedialną wyposażoną w 18 stanowisk uczniowskich. W szkole działa koło grafiki komputerowej.

Na terenie miejscowości nie funkcjonują ani państwowe, ani rodzinne domy dziecka. Brak też szkół policealnych, artystycznych, a także szkolnictwa wyższego. W każdej gminie w Polsce bez wyjątku istnieją i działają zastępy OSP, a na terenie Gminy Magnuszew w 6 miejscowościach. Strażnice OSP znajdują się między innymi w: Anielinie, Chmielewie, Magnuszewie, Mniszewie, Wilczkowicach Dolnych i **Rozniszewie**. W Rozniszewie nie ma Posterunku Policji.

### 2.2.3 Kultura, sport, rekreacja, baza noclegowa

Na poziom i jakość życia ludności znaczenie ma środowisko kulturowe, w którym przyszło jej funkcjonować.

W wąskim znaczeniu przez środowisko kulturowe rozumieć należy dziedzictwo historycznej kultury materialnej. Stanowi ono istotny element tyleż niewymiernej, co istotnej konstrukcji tożsamości społeczności lokalnej, ale i – przynajmniej potencjalnie – może mieć dla tejże społeczności przełożenie na aspekty czysto materialne (np. zyski czerpane z turystyki). Wśród zabytków oddziałujących tak na tożsamość społeczności gminy Magnuszew, jak i mogących generować zyski z turystyki, trzeba wymienić:

- ❖ wybudowany w latach 1786-87 według projektu architekta Joachima Hempla kościół parafialny pod wezwaniem św. Jana w Magnuszewie,
- ❖ skansen I Armii Wojska Polskiego w Mniszewie,
- ❖ **Kościół Parafialny pod Wezwaniem Narodzin Najświętszej Maryi Panny w Rozniszewie jest wpisany do rejestru zabytków decyzją Wojewódzkiego Konserwatora Zabytków w Warszawie decyzją nr 67/10 z dnia 29.01.2010 r.,**
- ❖ **Kopiec Tadeusza Kościuszki w Rozniszewie**

Lista instytucji szeroko rozumianej kultury działających na terenie Rozniszewa nie jest niestety zbyt długa. Na pierwszy plan należy wysunąć tu Publiczną Szkołę Podstawową. Szkoła realizuje własny program edukacji teatralnej. Przygotowuje kolejne premiery



szkolnego Teatryku „Figielek”. W szkole funkcjonuje galeria „Na piętrze”. Kolejne wernisaże są doskonałą okazją do spotkań naszych uczniów z artystami. Szkoła cyklicznie organizuje koncerty muzyczne.

Baza noclegowa na terenie gminy Magnuszew jest raczej skromna i obejmuje m.in.:

❖ restaurację „Sarmacka” w sąsiednim Mniszewie (40 miejsc noclegowych).

W miejscowości nie ma zorganizowanych pól namiotowych, ani hoteli.

Reprezentacyjny obiekt sportowy gminy znajduje się w Magnuszewie i jest to kompleks sportowy na terenie Zespołu Szkół i Placówek Oświatowych w Magnuszewie. Obejmuje on boiska do gry w tenisa ziemnego o sztucznej nawierzchni oraz boiska do gry w koszykówkę, piłkę ręczną, siatkówkę, a także pełnowymiarowe boisko do gry w piłkę nożną wraz z trybunami, nieodpłatnie udostępnianą mieszkańcom gminy halę sportową. W Rozniszewie znajduje się boisko przy Publicznej Szkole Podstawowej oraz hala sportowa.



Szkoła jest organizatorem gminnych eliminacji turniejów: tenisa stołowego i mini-siatkówki w ramach Mazowieckich Igrzysk Młodzieży szkolnej. Uczniowie mają do dyspozycji salę gimnastyczną, kompleks boisk sportowych oraz plac zabaw. W ramach współpracy z radomską Agencją Turystyczną „Obieżyświat” uczniowie co roku wyjeżdżają na Mazury. Aktywnie włączają się w akcję „powakacyjnego sprzątnięcia Mazur”. Z okazji Dnia Dziecka szkoła organizuje festyn wodny nad jeziorem w Boguszkowie.

#### 2.2.4 Rolnictwo i gospodarka

Miejscowość Rozniszew jak i cała gmina Magnuszew pod względem klimatycznym posiada korzystne warunki do rozwoju gospodarki rolnej, znajduje się w strefie klimatu umiarkowanego.

Klimatycznie gmina położona jest w radomskiej dzielnicy klimatycznej. Charakteryzuje się korzystnymi warunkami klimatycznymi, zbliżonymi do średnich panujących na Równinie Radomskiej. Podstawowe wskaźniki klimatyczne wynoszą:

- 1) średnia roczna suma opadów atmosferycznych: 580 mm.,
- 2) średnia roczna temperatura: +8 0C,
- 3) średnia długości okresu wegetacyjnego: waha się od 211 do 215 dni,
- 4) średnia temperatura minimalna (styczeń) wynosi: -2 0C,
- 5) średnia temperatura maksymalna (lipiec) wynosi: +18 0C,
- 6) średnia roczna ilość dni z pokrywą śnieżną wynosi: 60 dni.

Rolnictwo w gminie ma dobre warunki rozwoju. Gleby na obszarze gminy cechują się wysoką przydatnością do produkcji rolniczej.

Struktura gruntów:

Grunty ogólnie w tym:	475,88 ha
Grunty orne	234,62 ha
Sady	4,63 ha
Łąki i pastwiska	152,63 ha
Nieuzytki	0,11 ha
Lasy	29,82 ha
Grunty pod wodami ( jeziora + rowy)	21,23 ha
Tereny komunikacyjne	14,13 ha
Tereny zabudowane	18,71 ha
Tereny rekreacyjne	0 ha



## Grunty Rozniszewa



Struktura gospodarstw rolnych:

Liczba gospodarstw	(%)
1-2 ha	24
2-5 ha	29
5-7 ha	12
7-10 ha	8
10-15 ha	7
15 i więcej ha	1
Struktura wielkości gospodarstw rolnych	

Wysoki odsetek użytków rolnych przypadający na ogół wszystkich gruntów użytkowanych w gospodarstwach rolnych sprawia, że głównym źródłem utrzymania mieszkańców wsi jest rolnictwo. W przeważającej części gospodarstw preferuje się tradycyjne metody upraw i hodowli. Nie jest to, więc intensywna gospodarka nastawiona wyłącznie na ilość, lecz ceniąca przede wszystkim jakość produktów rolnych. Uprawy są ekologiczne, naturalne, w dużym stopniu pozbawione ingerencji nowoczesnych technik ochrony roślin.

Rolnicy z Rozniszewa korzystają z doradztwa rolniczego realizowanego przez Powiatowy Zespół Doradztwa Rolniczego, świadczący usługi w zakresie pomocy w uzyskaniu dofinansowania inwestycji rolniczych. Rolnicy korzystają również z pomocy Mazowieckiej Izby Rolniczej. Instytucją, która wspiera działania służące rozwojowi rolnictwa i obszarów wiejskich jest Agencja Restrukturyzacji i Modernizacji Rolnictwa Oddział Regionalny w Koźniewicach.

Struktura działalności gospodarczej:

rodzaj działalności	produkcja	usługi	handel	Gastronomia	transport
RAZEM	13	7	5	0	1

Rozniszew jak i inne miejscowości gminy Magnuszew ze względu na swoje uwarunkowania, jest miejscowością typowo rolniczą, która co prawda w latach 90-tych z uwagi na procesy dostosowawcze do tworzących się wówczas rynkowych warunków gospodarowania ograniczających zatrudnienie w sektorze państwowym, przeżywała wzrost



zainteresowania rozwojem sektora prywatnego, nie mniej jednak na terenie wsi nie pojawił się dotychczas żaden bardziej znaczący podmiot gospodarczy. Mieszkańcy wsi poza zatrudnieniem we własnych gospodarstwach rolnych znajdują zatrudnienie głównie w pobliskich miastach.

### 2.2.5 Sytuacja społeczna

Rozniszew zamieszkuje 310 osób. Przekrój statystyczny miejscowości według danych Urzędu Gminy przedstawia poniższa tabela (stan na 31.12.2009r.):

Stan ludności ogółem	310
Kobiety	158
Mężczyźni	152
Urodzeni ogółem	3
Zgony ogółem	9
Przyrost naturalny	
Ludność w wieku przedprodukcyjnym ( 0-17 lat)	72
Ludność w wieku produkcyjnym ( 18-59 lat)	184
Ludność w wieku poprodukcyjnym ( 60 lat i więcej)	54
Zameldowania ogółem	10
Wymeldowania ogółem	0

Źródło: dane uzyskane z Urzędu Gminy Magnuszew

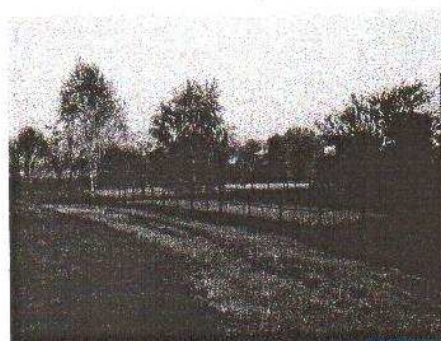
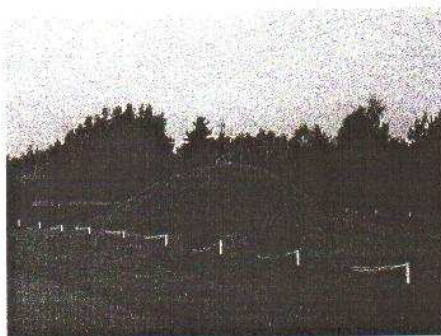
Istotnym problemem miejscowości jest duża liczba osób bezrobotnych i korzystających z pomocy Gminnego Ośrodka Pomocy Społecznej w Magnuszewie.

Chociaż sytuacja na rynku pracy w ostatnich 2 latach sukcesywnie ulega poprawie to problem bezrobocia nadal dotyczy szczególnie osób w wieku przedemerytalnym, osób młodych – nie posiadających doświadczenia zawodowego i kobiet z wykształceniem podstawowym i zawodowym. Wyraźne są także oznaki emigracji zarobkowej mieszkańców do większych ośrodków miejskich jak Warszawa oraz za granicę kraju głównie do Wielkiej Brytanii i Irlandii.

### 2.3 Zidentyfikowane problemy

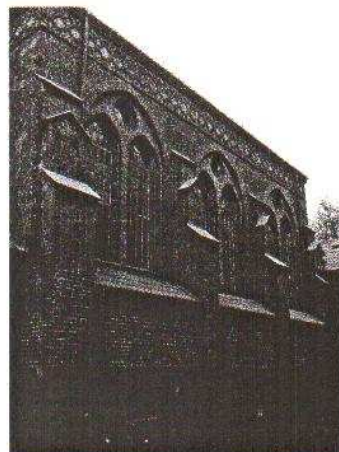
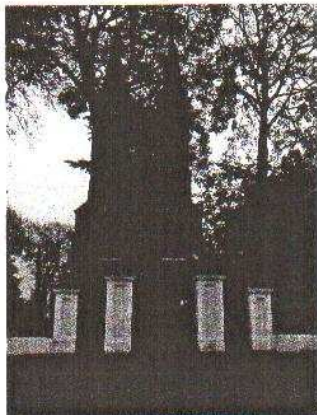
Miejscowość Rozniszew boryka się z wieloma problemami, wśród których w zakresie objętym projektem można wyróżnić:

➤ **brak miejsca wypoczynku i rekreacji dla mieszkańców wsi;** w Rozniszewie nie ma miejsca, które spełniałoby wymogi odpowiednie dla spędzania wolnego czasu w okresie wiosenno – letnim. Występuje pilna potrzeba utrzymania, wydobycie, przywrócenie i twórcze wzbogacenie wartości estetycznych środowiska kulturowego, w szczególności małomiasteczkowego układu urbanistycznego Rozniszewa, przede wszystkim poprzez odpowiednie odrestaurowanie zabytkowego kościoła wraz z dzwonnica i ogrodzeniem, urządzenie terenów zieleni, ścieżki spacerowe wokół Kopca Kościuszki oraz pomnika





Pomordowanych Mieszkańców Rozniszewa z II wojny światowej oraz budowa zespołu boisk wraz z kortem tenisowym przy PSP. Zagospodarowanie to ma polegać na zachowaniu walorów historycznych i dziedzictwa kulturowego przy jednoczesnym wyeksponowaniu funkcji rekreacyjnej i wypoczynkowej służącej mieszkańcom.



- **brak oferty na spędzanie wolnego czasu; brak urządzonych ogólnodostępnych miejsc rekreacji dla mieszkańców hamuje rozwój jakiegokolwiek aktywności, brak należyście urządzonych terenów rekreacyjnych,**
- **brak jedności mieszkańców wsi i wspólnego działania na rzecz Rozniszewa; ze względu na ograniczone możliwości zorganizowania spotkania, zainteresowanie problemami wsi wśród mieszkańców stale się zmniejsza, brakuje inicjatyw i pomysłów na wspólne rozwiązywanie problemów,**
- **Niezadowolone społeczeństwo lokalne spowodowane brakiem inwestowania na rzecz Rozniszewa; brak dobrej jakości dróg powiatowej i gminnych, brak chodników przy drogach, co z pewnością przyczyniło się do zwiększenia bezpieczeństwa ruchu zarówno pieszego jak i kołowego, brak kanalizacji sanitarnej,**
- **wysokie bezrobocie i niskie dochody mieszkańców;**
- **brak dostępu do nowoczesnych form przekazu informacji;**

**Źródłami zapotrzebowania na realizację niniejszego projektu są:**

- ✚ **oczekiwania społeczno-gospodarcze – zgłaszane przez mieszkańców,**
- ✚ **analiza gminnej oraz powiatowej i wojewódzkiej strategii rozwoju – przedstawione tam kierunki rozwoju bezpośrednio determinują realizację niniejszego projektu,**
- ✚ **analiza posiadanych zasobów – nieskażone w dużej mierze środowisko, walory krajobrazowe, obiekty zabytkowe oraz uzbrojone w media (wodociąg, kanalizacja sanitarna, telefony, drogi, segregacja odpadów) tereny, dają szansę rozwojowi nie tylko turystyki, ale przede wszystkim agroturystyki wraz z możliwością produkowania żywności ekologicznej (dodatkowo podlegającej dotacji z Unii Europejskiej) na potrzeby gospodarstw agroturystycznych oraz dokonywanie prostego przetwórstwa w celu uzyskania potraw regionalnych. Realizacja niniejszego projektu zaspokoiłaby potrzeby nie tylko społeczne i kulturalne, dałaby szansę rozwoju tożsamości społeczności wiejskiej, a także zwiększyłaby ofertę agroturystyki.**
- ✚ **integracja z Unią Europejską – zwrócenie uwagi na „odnowę wsi” daje szansę na poprawienie standardu życia na wsi,**
- ✚ **wspólny obszar działań z sąsiednimi wsiami – ważnym aspektem jest fakt, iż zaplecze rekreacyjno – sportowe, jakie powstanie przy Publicznej Szkole Podstawowej oraz remont kościoła parafialnego, będzie wykorzystywane także**



przez mieszkańców okolicznych wsi, których dzieci uczęszczają do szkoły i kościoła, ale także gości i turystów odwiedzających miejscowość.

### 3 MOCNE I SŁABE STRONY MIEJSCOWOŚCI ROZNISZEW

Głównym narzędziem oceny uwarunkowań jest analiza SWOT. Jest to metoda służąca do badania otoczenia organizacji oraz analizy jej wnętrza. Pozwala to na określenie obecnej sytuacji w tej miejscowości oraz przyszłych kierunków jej rozwoju. Analiza SWOT oparta jest na prostym schemacie klasyfikacyjnym, w którym czynniki wpływające dzielimy na:

- wewnętrzne pozytywne – mocne strony (Strengths),
- wewnętrzne negatywne – słabe strony (Weaknesses),
- zewnętrzne pozytywne – szanse (Opportunities),
- zewnętrzne negatywne – zagrożenia (Threats).

Ocena potencjału w aspekcie słabych i mocnych stron pozwala na określenie siły i słabości gminy w zakresie analizowanych sfer społecznych. Silny potencjał to baza umożliwiająca budowanie strategii, słabości to problemy i ograniczenia do pokonania. Zagrożenia to ostrzeżenie przed niepożądanym rozwojem warunków zewnętrznych, szanse to wsparcie i inspiracje dla lokalnej polityki społecznej.

#### 3.1 Analiza SWOT

##### SILNE STRONY

- ✦ potencjał ludzki,
- ✦ bliskość Warszawy (około 50 km),
- ✦ położenie miejscowości wzdłuż rzeki Pilicy – dogodne położenie turystyczne,
- ✦ walory krajobrazowo – turystyczne (lasy, wody, czyste powietrze, mikroklimat),
- ✦ miejsca zabytkowe oddziałujące na społeczność regionu oraz wpływające na rozwój turystyki – Kościół Parafialny pod Wezwaniem Narodzin Najświętszej Maryi Panny w Rozniszewie jest wpisany do rejestru zabytków decyzją Wojewódzkiego Konserwatora Zabytków w Warszawie decyzją nr 67/10 z dnia 29.01.2010 r., Kopiec Tadeusza Kościuszki w Rozniszewie,
- ✦ istnienie naturalnych warunków sprzyjających podjęciu produkcji zdrowej żywności,
- ✦ aktywny udział mieszkańców w życiu miejscowości, chęć organizacji spotkań i imprez,
- ✦ aktywność kulturalna dzieci i młodzieży uczęszczającej do szkoły w Rozniszewie,
- ✦ Publiczne Szkoła Podstawowa im. Stefana Czarnieckiego w Rozniszewie wraz z salą gimnastyczną, pełniące funkcję centrum społeczno – kulturalnego miejscowości,
- ✦ czysta i zadbane miejscowość, wprowadzony system segregacji odpadów typu workowego,
- ✦ możliwość budowy nowych domów mieszkalnych,
- ✦ działająca Ochotnicza Straż Pożarna,

##### SŁABE STRONY

- ✦ brak miejsc rekreacji, spotkań mieszkańców, brak miejsc odpoczynku,
- ✦ brak rozwiniętej bazy sportowo-rekreacyjnej – zespołu boisk sportowych wraz z kortem tenisowym,



- ✦ brak pełnej infrastruktury technicznej (sieci wod-kan, dróg, chodników itp.)
- ✦ zły stan Kościoła Parafialnego pod Wezwaniem Narodzin Najświętszej Maryi Panny,
- ✦ niedostatecznie zagospodarowany Kopiec Tadeusza Kościuszki w Rozniszewie oraz Pomnik Pomordowanych Mieszkańców Rozniszewa z II Wojny Światowej,
- ✦ brak miejsca, w którym najmłodsze dzieci i ich rodzice mogłyby spędzić wolny czas, brak urządzonych terenów rekreacji dziecięcej,
- ✦ brak oferty na zagospodarowanie wolnego czasu dla młodzieży i dorosłych,
- ✦ brak ścieżki rowerowej i pobocza,
- ✦ migracje zarobkowe młodych osób za granicę,
- ✦ bezrobocie,
- ✦ nienajlepsze gleby, brak możliwości wydajnej produkcji rolnej,
- ✦ słaby dostęp do Internetu,

#### SZANSE

- ✦ rozwój infrastruktury technicznej,
- ✦ aktywizacja mieszkańców poprzez umożliwienie im dostępu do nowoczesnych środków przekazu informacji (internetu),
- ✦ rozwój ekologicznego rolnictwa podlegającego dotacji,
- ✦ program zalesienia gruntów o najniższej jakości gleb,
- ✦ rozwój turystyki i agroturystyki na wsi, w tym produkowanie żywności ekologicznej na potrzeby gospodarstw agroturystycznych, proste przetwórstwo w celu uzyskania potraw regionalnych,
- ✦ przyspieszenie niezbędnych zmian w wyposażeniu infrastrukturalnym w wyniku wsparcia środkami Unii Europejskiej,
- ✦ doksztalcanie społeczeństwa – szkolenia i kursy,
- ✦ sprzyjająca polityka regionalna w tym adresowana do rozwoju obszarów wiejskich,
- ✦ zwiększanie się dostępności do kapitałów i środków pomocowych, w tym pochodzących w Unii Europejskiej,
- ✦ promocja walorów sołectwa poprzez wprowadzenie systemu wizualizacji miejscowości,
- ✦ wzrost aktywności mieszkańców,

#### ZAGROŻENIA

- ✦ niska dochodowość z pracy w rolnictwie,
- ✦ wysoka konkurencyjność produktów rolniczych,
- ✦ brak rynków zbytu na towary i płody rolne,
- ✦ rosnące bezrobocie, brak miejsc pracy,
- ✦ starzenie się społeczeństwa poprzez migrację młodych i wykształconych mieszkańców do dużych miast i za granicę,
- ✦ ujemny przyrost naturalny,
- ✦ brak poczucia tożsamości i wartości życia wiejskiego,
- ✦ brak oferty i perspektyw rozwoju dla mieszkańców,
- ✦ pogarszający się stan infrastruktury technicznej,
- ✦ niejasna sytuacja finansowa zamierzeń w sferze turystyki i agroturystyki,
- ✦ zmniejszające się środki ze strony gminy na inwestycje, wynikające z obciążenia gminy dodatkowymi zadaniami bez zabezpieczenia finansowego,

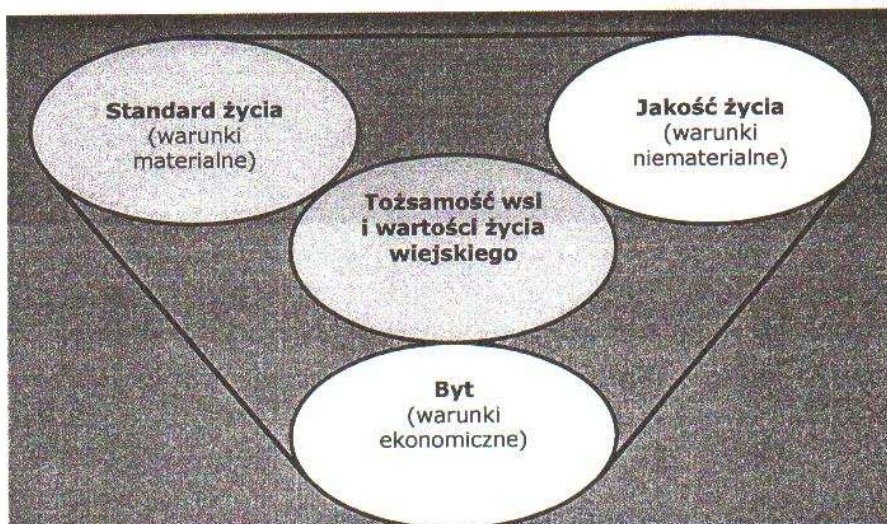


- ✚ pesymizm mieszkańców spowodowany sytuacją gospodarczo-społeczną kraju,

### 3.2 Kluczowe obszary rozwoju wsi

Odnowa wsi to proces kształtowania warunków życia na obszarach wiejskich, którego animatorem i podmiotem jest społeczność danej wsi. Proces ten oddziałuje na standard życia i jego jakość oraz źródła utrzymania mieszkańców, jednocześnie zachowując tożsamość wsi wyrażającą się wartościami życia wiejskiego.

#### Przestrzeń oddziaływania odnowy wsi



Analizując słabe i mocne strony sołectwa, jak również szanse i zagrożenia, oraz kluczowe obszary rozwoju wsi, po konsultacjach Grupy Odnowy Wsi z mieszkańcami wsi Rozniszew, wyznaczono następujące cele:

- ✚ Poprawa jakości życia poprzez podejmowanie działań na rzecz integracji społeczności wsi Rozniszew,
- ✚ Zapewnienie odpowiedniego standardu życia – powstanie bazy społecznej, sportowo-rekreacyjno-wypoczynkowej,
- ✚ Zachowanie tożsamości wsi i wartości życia wiejskiego poprzez zaangażowanie mieszkańców i współpracę w celu odnowy wsi,
- ✚ Poprawa warunków ekonomicznych – przyciągnięcie kapitału na rozwój wsi.

## 4 ANALIZA ZASOBÓW ROZNISZEWA

Zasoby – wszelkie elementy materialne i niematerialne wsi i związanego z nią obszaru, które mogą być wykorzystane obecnie bądź w przyszłości w realizacji publicznych bądź prywatnych przedsięwzięć odnowy wsi.

Tabele zamieszczone na kolejnych stronach zawierają inwentaryzację zasobów wsi Rozniszew służącą ujęciu stanu rzeczywistego. Analiza zasobów wykorzystana jest do diagnozy oraz planu, w jaki sposób posiadane zasoby mogą być wykorzystane w celu odnowy wsi. Dzięki tej analizie można opracować projekty, które będą mogły być realizowane.



ANALIZA ZASOBÓW CZ. I				
Rodzaj zasobu	Opis zasobu jakim dysponuje wieś	Znaczenie zasobu		
		Małe	Duże	Wyróżniające
1	2	3	4	5
<b>Środowisko przyrodnicze, położenie</b>				
walory krajobrazu	Piękny las z dużą liczbą zachowanej fauny i flory, występują duże ilości różnych typów grzybów		x	
walory klimatu	Korzystne warunki klimatyczne			x
walory szaty roślinnej	Dzika róża, jeżyna, jagoda, grzyby, brzoza, licznie występująca sosna		x	
świat zwierzęcy	Liczne ptactwo, dziki, jelenie, motyl, bóbr, wydra, norka amerykańska, łoś, borsuk		x	
gleby	III, IV, V i VI klasa gleb		x	
kopaliny	Piasek	x		
drogi	+ powiatowa nr 34-230 Zakrzew – Mniszew o długości 5,920 km + gminne 3440014 - Rozniszew – Gruszczyn - wał wiślany 3,6 3440015 - Nowa Żelazna - Rozniszew 3,55 3440016 - Osiemborów - Rozniszew 2,92 3440017 - Rozniszew - Boguszów 3,35			x
<b>Środowisko kulturowe</b>				
walory architektury wiejskiej	Wśród zabytków oddziałujących tak na tożsamość społeczności gminy Magnuszew, jak i mogących generować zyski z turystyki, trzeba wymienić: + Kościół Parafialny pod Wezwaniem Narodzin Najświętszej Maryi Panny, + Kopiec Tadeusza Kościuszki w Rozniszewie wraz z Pomnikiem Pomordowanych Mieszkańców Rozniszewa z II Wojny Światowej			x
walory przestrzeni publicznej	W centrum miejscowości sklepy z artykułami spożywczo – przemysłowymi, Publiczna Szkoła Podstawowa im. Stefana Czarnieckiego, przystanek, Ochotnicza Straż Pożarna		x	
osobowości kulturowe	Kościół Parafialny pod Wezwaniem Narodzin Najświętszej Maryi Panny wraz z dzwonnica			x
miejsca, osoby i przedmioty kultu	Na terenie gminy Magnuszew odnotowano 68 stanowisk archeologicznych z różnych epok. Jedno z najbardziej reprezentatywne dla gminy uznano stanowiska archeologiczne w Rozniszewie - w 1965 r. odkryte cmentarzysko grobów kloszowych, a w 1967 r. odkryto 2 groby kloszowe.		x	
święta, odpusty, pielgrzymki	mieszkańcy biorą liczny udział w pielgrzymkach do Częstochowy	x		
tradycje, obrzędy, gwara	z obrzędów zachowało się kolędowanie	x		
legends, podania i fakty historyczne	Rozniszew dawniej też Roźniszów lub Roźniszew – niewielka parafia, wyjętą zapewne z mniszewskiej, a założona najwcześniej w XIV. Dokument erekcyjny nie jest znany.	x		



ANALIZA ZASOBÓW CZ II				
Rodzaj zasobu	Opis zasobu jakim dysponuje wieś	Znaczenie zasobu		
		Małe	Duże	wyróżniające
1	2	3	4	5
<b>Obiekty i tereny</b>				
działki pod zabudowę mieszkaniową	Są niezabudowane działki na terenie wsi Rozniszew	x		
tradycyjne obiekty gospodarskie	Zabudowa o typowo rolniczym (wiejskim) charakterze: dom mieszkalny, obora, stodoła, budynki gospodarskie		x	
plac i miejsca publicznych spotkań	Teren Publicznej Szkoły Podstawowej im. Stefana Czarnieckiego, sala gimnastyczna, teren remizy strażackiej oraz kościół parafialny			x
miejsca sportu i rekreacji	Boisko szkolne, sala gimnastyczna przy Publicznej Szkole Podstawowej im. Stefana Czarnieckiego			x
szlaki turystyczne, ścieżki dydaktyczne, itp.	W planach ścieżki rowerowe na terenie Gminy Magnuszew		x	
<b>Gospodarka, rolnictwo</b>				
Gospodarka, rolnictwo miejsca pracy, ilość	Rolnictwo ma bardzo duże znaczenie dla mieszkańców			x
gospodarstwa rolne	Gospodarstwa rolne występują licznie, z przewagą średnich gospodarstw indywidualnych			x
znane firmy produkcyjne i zakłady usługowe	Nie występują żadne znaczące podmioty gospodarcze	x		
restauracje, punkty gastronomiczne	Działają sklepy spożywczo – przemysłowe	x		
<b>Mieszkańcy, kapitał społeczny</b>				
przedsiębiorcy	Niewielka ilość znaczących przedsiębiorców na terenie wsi		x	
związki i stowarzyszenia	Ochotnicza Straż Pożarna w Rozniszewie, działalność pozalekcyjna w Publicznej Szkole Podstawowej, Klub Miłośników Ziemi Magnuszewskiej		x	
kontakty i współpraca	Współpraca społeczności lokalnej z Publiczną Szkołą Podstawową oraz strażą pożarną			x

## 5 WIZJA ORAZ PLANOWANE KIERUNKI ROZWOJU

Planując kierunki rozwoju miejscowości Rozniszew mieszkańcy wsi odpowiedzieli na pytania, które posłużyły do zdiagnozowania aktualnej sytuacji wsi, a jednocześnie określiły wizję jaką wieś Rozniszew będzie wyglądać po 7 latach od dnia zaplanowania kierunków rozwoju w oparciu o środki finansowe w ramach Odnowy wsi.

DIAGNOZA AKTUALNEJ SYTUACJI Jaka jest nasza wieś?		WIZJA STANU DOCELOWEGO Jaka ma być nasza wieś za kilka lat?	
Co ją wyróżnia?	czysta woda, powietrze i malownicze krajobrazy.	Co ma ją wyróżniać?	centrum kulturalno – sportowo – rekreacyjne wsi (zabytkowy kościół, kopiec Kościuszki i wielofunkcyjne boiska, rozwinięta oferta agroturystyczna,
Jakie pełni funkcje?	rolniczo - mieszkaniową	Jakie ma pełnić funkcje?	rolniczo – mieszkaniowo - agroturystyczną,
Kim są mieszkańcy?	rolnicy, dzieci, młodzież	Kim mają być mieszkańcy?	aktywni zawodowo i społecznie mieszkańcy, aktywna młodzież
Co daje utrzymanie?	praca w rolnictwie, a także w sferze produkcyjno – usługowej	Co ma dać utrzymanie?	praca rolnictwie oraz w większym znaczeniu w sferze



	poza miejscem zamieszkania; emerytury, renty, pomoc społeczna, zasiłki dla bezrobotnych		produkcyjno – usługowej, we wsi i poza wsią, działalność gospodarcza,
Jak zorganizowani są mieszkańcy?	Sołtys i Rada Sołecka	W jaki sposób ma być zorganizowana wieś i mieszkańcy?	grupy lokalnego działania, Rada Sołecka
W jaki sposób rozwiązują problemy?	sporadyczne zebrania wiejskie, indywidualne interwencje u władz gminnych	W jaki sposób mają być rozwiązywane problemy?	okresowe spotkania i zebrania wiejskie, spotkania Rady Sołeckiej, spotkania z władzami gminy, zwiększenie przepływu informacji między mieszkańcami
Jak wygląda nasza wieś?	zabudowa rozproszona tzw. siedliska	Jak ma wyglądać nasza wieś?	estetyczne zagospodarowanie posesji,
Jakie są powiązania komunikacyjne?	droga powiatowa i gminne	Jakie mają być powiązania komunikacyjne?	regularne połączenia komunikacyjne z centrum gminy – Magnuszewem, z centrum województwa i miastem powiatowym Kozienice
Co proponujemy dzieciom i młodzieży?	zajęcia w szkole,	Co zaproponujemy dzieciom i młodzieży?	zajęcia pozalekcyjne w szkole, miejsca do aktywnego spędzania czasu na terenie placu zabaw oraz uprawiania dyscyplin sportowych na terenie boisk sportowych (boiska do gry w siatkówkę, koszykówkę, piłkę nożną tenis ziemny), ścieżki rowerowe, szlaki turystyki rowerowej

## 6 OPIS PLANOWANYCH PRZEDSIĘWZIĘĆ NA LATA 2010 - 2017 I ANALIZA CELÓW

### 6.1 Charakterystyka planowanych przedsięwzięć

Realizacja określonej wizji wymaga synergicznego oddziaływania na układ, infrastrukturę techniczno-instytucjonalną promującą sołectwo Rozniszew, efektywne wykorzystanie walorów przyrodniczo – kulturowych oraz źródeł finansowania działań inwestycyjnych.

Myślą przewodnią wizji będzie idea „odnowy wsi” traktowana jako koncepcja rozwoju obszarów wiejskich w formie najlepiej odpowiadającej społeczności lokalnej przez nią samą wybranej.

Pytania dotyczące projektów	Propozycje projektów	Czy nas na to stać?		Hierarchia – co jest najważniejsze?
		Organizacyjnie	Finansowo	
Co nas najbardziej zintegruje?	Remont kościoła parafialnego pod Wezwaniem Narodzin Najświętszej Maryi Panny	x	x przy udziale środków pozyskanych przez gminę,	1
	Budowa obiektów sportowych ogólnodostępnych (boisko, kort tenisowy, bieżnia)	x	x przy udziale środków pozyskanych przez gminę,	2
	Doradztwo w sprawach związanych z programami unijnymi	-	-	5
	Szkolenie i kursy	-	-	4
	Promocja wsi	-	-	6



	Wspólne spotkania i działanie na rzecz odnowy naszej wsi	x	x	3
Na czym nam najbardziej zależy?	Remont kościoła parafialnego pod Wezwaniem Narodzin Najświętszej Maryi Panny	x	x przy udziale środków pozyskanych przez gminę,	2
	Budowa obiektów sportowych ogólnodostępnych (boisko, kort tenisowy, bieżnia)	x	x przy udziale środków pozyskanych przez gminę,	3
	Sieć wodno - kanalizacyjna	x	x przy udziale środków pozyskanych przez gminę,	1
Co nam najbardziej przeszkadza?	Zły stan kościoła parafialnego pod Wezwaniem Narodzin Najświętszej Maryi Panny	-	-	2
	Brak miejsc do uprawiania sportu, wypoczynku i rekreacji	-	-	3
	Zły stan dróg	-	-	4
	Brak sieci wodociągowej i kanalizacji sanitarnej	-	-	1
Co najbardziej zmieni nasze życie?	Remont kościoła parafialnego pod Wezwaniem Narodzin Najświętszej Maryi Panny	x	x przy udziale środków pozyskanych przez gminę,	2
	Budowa obiektów sportowych ogólnodostępnych (boisko, kort tenisowy, bieżnia)	x	x przy udziale środków pozyskanych przez gminę,	3
	Sieć wodno - kanalizacyjna	x	x przy udziale środków pozyskanych przez gminę,	1
Co osiągniemy najłatwiej?	Wspólne spotkania i działanie na rzecz odnowy naszej wsi	x	x	1

Efektym współpracy będzie rozwój wsi Rozniszew jak i regionu zgodnie z zasadą zrównoważonego rozwoju, czyli uwzględnianie w procesie rozwoju elementu ekonomicznego, przyrodniczego, społecznego oraz planowania społecznego.

W ramach prac nad Planem Odnowy Miejscowości Rozniszew wyłoniono następujące zadania priorytetowe:

- ↓ Remont kościoła parafialnego pod Wezwaniem Narodzin Najświętszej Maryi Panny,
- ↓ Budowa sieci wodno – kanalizacyjnej,
- ↓ Budowa obiektów sportowych ogólnodostępnych (boisko, kort tenisowy, bieżnia),
- ↓ Urządzenie terenów zieleni, ścieżki spacerowe wokół Kopca Kościuszki oraz Pomnika Pomordowanych Mieszkańców Rozniszewa z II Wojny Światowej
- ↓ Modernizacja dróg powiatowej i gminnych,
- ↓ Modernizacja systemu oświetlenia ulicznego,
- ↓ Szkolenia i kursy,
- ↓ Doradztwo w sprawach związanych z programami unijnymi w celu zwiększenia zainteresowania możliwością korzystania ze środków unijnych na rzecz rozwoju wsi,
- ↓ Stworzenie warunków dla rozwoju agroturystyki,
- ↓ Promocja wsi.

Biorąc pod uwagę wyniki analizy SWOT, opracowano cele strategiczne, które mają zagwarantować poprawną realizację działań zmierzających do spełnienia wyznaczonej dla wsi Rozniszew wizji.



Analiza celów:

PIORYTET		
Rozwój sołectwa, poprawa warunków życia oraz rozwój turystyki, sportu i wypoczynku oparty o zasoby przyrodnicze i dziedzictwo kulturowe wsi Rozniszew		
CEL 1:	CEL 2:	CEL 3:
Miejsca i okazje do spotkań mieszkańców	Poprawa stanu infrastruktury	Zmniejszenie bezrobocia
<p>Projekty:</p> <p>Remont kościoła parafialnego pod Wezwaniem Narodzin Najświętszej Maryi Panny</p> <p>Budowa obiektów sportowych ogólnodostępnych (boisko, kort tenisowy, bieżnia)</p> <p>Tereny zieleni, ścieżki spacerowe wokół Kopca Kościuszki oraz Pomnika Pomordowanych Mieszkańców Rozniszewa z II Wojny Światowej</p>	<p>Projekty:</p> <p>Budowa sieci wodno – kanalizacyjnej</p> <p>Remont kościoła parafialnego pod Wezwaniem Narodzin Najświętszej Maryi Panny</p> <p>Budowa obiektów sportowych ogólnodostępnych (boisko, kort tenisowy, bieżnia)</p> <p>Modernizacja drogi powiatowej oraz dróg gminnych, budowa chodników</p> <p>Modernizacja i wykonanie poboczy przy drogach</p> <p>Modernizacja systemu oświetlenia ulicznego</p>	<p>Projekty:</p> <p>Rozwój turystyki i agroturystyki</p> <p>Szkolenia i kursy</p> <p>Stworzenie warunków dla rozwoju agroturystyki, w tym produkowanie żywności ekologicznej oraz proste przetwórstwo w celu uzyskania potraw regionalnych</p> <p>Rozwój rolnictwa ekologicznego podlegającego dotacji</p> <p>Doradztwo w sprawach związanych z programami unijnymi w celu zwiększenia zainteresowania możliwością korzystania ze środków unijnych na rzecz rozwoju wsi.</p> <p>Promocja miejscowości</p>

### 6.2 Szacunkowy koszt planowanych przedsięwzięć

Przedmiotem wniosku o dofinansowanie z Programu Rozwoju Obszarów Wiejskich na lata 2007 - 2013 w ramach Działania „Odnowa i rozwój wsi” będzie:

#### Rozwój sołectwa, poprawa warunków życia oraz rozwój turystyki, sportu i wypoczynku oparty o zasoby przyrodnicze i dziedzictwo kulturowe wsi Rozniszew

##### Priorytet pierwszy (zadanie 1)

##### ↓ REMONT OKIEN KOŚCIOŁA PARAFIALNEGO POD WEZWANIEM NARODZIN NAJŚWIĘTSZEJ MARYI PANNY w ROZNISZEWIE

Lp.	Wyszczególnienie	netto	VAT	brutto
1	montaż rusztowań	31 165,84	6 856,49	38 022,33
2	roboty przygotowawcze	6 808,50	1 497,87	8 306,37
3	konserwacja metalowych okien	55 725,14	12 259,53	67 984,67
4	roboty wykończeniowe	9 140,68	2 010,95	11 151,63
	<b>Razem roboty budowlane</b>	<b>102 840,16</b>	<b>22 624,84</b>	<b>125 465,00</b>
1	Inspektor nadzoru	6 000,00	1 320,00	7 320,00
	<b>Łączne nakłady</b>	<b>108 840,16</b>	<b>23 944,84</b>	<b>132 785,00</b>

W celu remontu okien należy je wymontować z ościeży. Wymontowane elementy z kształtowników okiennych należy wyczyścić poprzez piaskowanie. Następnie zmontować okna. Elementy okien należy poddać ocynkowaniu oraz pomalować farbami do metalu przeznaczonymi do malowania powierzchni cynkowanych lub zastosować malowanie



proszkowe. Kolor ciemny grafit lub czarny. Elementy z kształtowników okiennych zamontować odwrotnie niż w chwili obecnej, czyli miejscem na szklenie do wewnątrz. Połączenia pomiędzy nową ramą wykonaną z profilu ceowego a kształtownikami -spawane.

Remont okien przewiduje wymianę szklenia na pakiety szybowe składające się z dwóch szyb gr.3mm. Ramka dystansowa szerokości 6mm. Montaż pakietów szybowych za pomocą docisku wykonanego z piaskownika stalowego oraz gwintowanych trzpieni przyspawanych do konstrukcji, jak pokazano w części rysunkowej. Uszczelnienie od strony zewnętrznej za pomocą masy silikonowej, od strony wewnętrznej uszczelki EPDM.

W celu zapewnienia wentylacji projektuje się w dwóch oknach W2 uchylnych skrzydeł zaopatrzonych w zawiasy dolne tulejowe. Nad skrzydłem należy wykonać wzmocnienie poziomej poprzeczki poprzez przyspawanie kątownika stalowego. Kątownik ten będzie miejscem oparcia siłownika okiennego, Podział skrzydła uchylnego wykonać z uprzednio wyciętych, istniejących kształtowników okiennych. Aby zabezpieczyć okna uchylne przed przeciekaniem należy wykonać okapniki z blachy stalowej ocynkowanej powlekanej lub ocynkowanej malowanej farbami do powierzchni ocynkowanych na kolor jak profile okienne.

W celu ujednoczenia okien w kościele oraz umożliwienia montażu pakietów szybowych projektuje się zamianę podziałów na kwatery okien W4.

Przewiduje się również zmianę podziału okiennego okien W9. Proponuje się zamianę ich na podział z okien W8.

W prezbiterium kościoła znajdują się dwa okna witrażowe. W projekcie przewiduje się wymianę pękniętej szyby zewnętrznej na części jednego z okien.

We wszystkich oknach należy wymienić podokienniki zewnętrzne. Nowe wykonać z blachy stalowej ocynkowanej powlekanej lub malowanej farbami do powierzchni cynkowanych jak okna.

Tynki w miejsce skutych wykonać zaprawami tynkarskimi cementowo wapiennymi. Malowanie farbami emulsyjnymi w kolorach odpowiadających kolorom ścian przed remontem.

Przewiduje się zamontowanie siłowników elektrycznych zasilanych z istniejącej instalacji elektrycznej 230V. Dobrano siłowniki łańcuchowe po jednej sztuce na okno uchylne. Razem dwie sztuki. Siłowniki zamocowane nad górną ramą okna. Dobrano siłownik i siłę pchania i docisku 400N, zasilanie 230V. Przyjęto wysięg siłownika 30cm.

Należy wykonać podłączenie elektryczne zamontowanych siłowników w istniejących puszkach przyłączeniowych w pobliżu okien. Sterowanie w zależności od wybranego modelu za pomocą przełącznika bezprzewodowego (pilota) lub podłączonego za pomocą przewodu.

Tabela. Projekty przewidziane do realizacji w latach 2010-2017

Lp.	Planowana inwestycja	Okres realizacji	Koszt w tys.
1.	Remont okien kościoła parafialnego pod Wezwaniem Narodzin Najświętszej Maryi Panny w Rozniszewie	2011	132,8
2.	Remont kościoła parafialnego pod Wezwaniem Narodzin Najświętszej Maryi Panny – remont kościoła, dzwonnicy, ogrodzenia – dalsza część	2012-2013	800,0
3.	Budowa zespołu boisk oraz kortu tenisowego	2012	500,0
4.	Budowa sieci wodociągowo - kanalizacyjnej	2012 - 2016	2500,0
5.	Przebudowa dróg gminnych oraz budowa chodników,	2011-2015	1500,0
6.	Urządzenie terenów zieleni, ścieżki spacerowe wokół Kopca Kościuszki oraz pomnika Pomordowanych Mieszkańców Rozniszewa z II wojny światowej	2011-2012	150,0
7.	Modernizacja systemu oświetlenia ulicznego na energooszczędne w całej miejscowości,	2010-2017	150,0
8.	Szkolenia i kursy,	2010-2017	50,0
9.	Doradztwo w sprawach związanych z programami	2010-2017	60,0



	unijnymi w celu zwiększenia zainteresowania możliwością korzystania ze środków unijnych na rzecz rozwoju wsi,		
10	Stworzenie warunków dla rozwoju agroturystyki,	2010-2017	50,0
11	Promocja wsi.	2010-2017	90,0

#### Uzasadnienie:

Spółeczeństwo miejscowości Rozniszew zgodnie wyraża opinię, że przedmiotowe projekty są priorytetowe i powinny być wykonane w pierwszej kolejności. Wykonanie wymienionych powyżej zadań znacznie przyczyni się do rozwoju sołectwa oraz poprawy warunków życia, ponieważ spełniają one w całości postawione sobie cele.

Remont kościoła parafialnego pod Wezwaniem Narodzin Najświętszej Maryi Panny wpisanego do rejestru zabytków przyczyni się do wzrostu atrakcyjności wsi, przy zachowaniu jego walorów historycznych i dziedzictwa kulturowego, jednocześnie wyeksponuje funkcje rekreacyjną i wypoczynkową. Odnowiony, wyremontowany, ubogacony zabytkowy kościół w miejscowości będzie długie lata służyć przede wszystkim mieszkańcom, ale także gościom, przyjezdnym i turystom.

Budowa infrastruktury technicznej – tj. sieci wod – kan, dróg z chodnikami, zagospodarowanie terenów (historycznych, rekreacyjnych) wpłynie na wizerunek wsi oraz na poprawę warunków życia mieszkańców, na ich bezpieczeństwo, samopoczucie. Budowa obiektów sportowych ogólnodostępnych (boisko, kort tenisowy, bieżnia) przyczyni się do wypoczynku i uprawiania sportów dzieci oraz miejscowej ludności.

Pierwszoplanowym działaniem jest doprowadzenie do opracowania dokumentacji technicznej na w/w zadania w ramach projektu. Następnie należy doprowadzić do zagwarantowania w budżecie gminy środków finansowych na realizację projektu lub wymaganego wkładu dla pozyskania dofinansowania z zewnątrz.

#### Harmonogram przedsięwzięcia:

Rozpoczęcie procedury przetargowej przewiduje się na luty 2011 roku. Będzie to przetarg nieograniczony przeprowadzony zgodnie z obowiązującym Prawem Zamówień Publicznych. Nad właściwym przebiegiem prac budowlanych i instalacyjnych będzie czuwał Inspektor Nadzoru.

Harmonogram realizacji wymiany okien kościoła parafialnego pod Wezwaniem Narodzin Najświętszej Maryi Panny w Rozniszewie.

Termin realizacji zadania (miesiąc, rok)	2011											
	I	II	III	IV	V	VI	VII	VIII	IX	X	XI	XII
Przeprowadzenie procedury przetargowej												
Prace budowlane												
Zakończenie i rozliczenie inwestycji												
Nadzór inwestorski												

#### 6.3 Źródła finansowania

Przedsięwzięcie określone w Planie Odnowy Miejscowości Rozniszew będą finansowane ze środków Unii Europejskiej, oraz ze środków Gminy Magnuszew.

- ⚡ Dotacja z Unii Europejskiej w ramach Programu Rozwoju Obszarów Wiejskich Operacyjnego – 75%,
- ⚡ Środki własne z budżetu gminy – 25%.



## 5. ZARZĄDZANIE, MONITOROWANIE I KOORDYNACJA

Wdrożenie Planu Odnowy Miejscowości rozpocznie się poprzez wprowadzenie go w życie uchwałą Rady Gminy Magnuszew. Wdrożenie Planu zaleca się Wójtowi Gminy Magnuszew, Radzie Sołectkiej miejscowości Rozniszew oraz Sołtysowi wsi Rozniszew.

Monitorowanie każdego przedsięwzięcia – czyli dbanie o prawidłowy jego przebieg przez cały czas jego trwania polega na systematycznym zbieraniu, zestawianiu i ocenie informacji rzeczowych i finansowych w postaci ustalonych wskaźników, które opisują jego postęp i efekty.

Sołectwo	Skład Rady Sołectkiej	Przewodniczący Rady Sołectkiej	Sołtys	Data zebrania wiejskiego, podczas którego odbyły się wybory
Rozniszew	Korczak Krzysztof	Sałek Henryk	Sałek Henryk	11 marca 2007
	Żołędziwski Wiesław			
	Siek Tadeusz			
	Kowalska Karolina			
	Janowski Jarosław			

W monitorowaniu biorą udział wszystkie podmioty oraz komórki organizacyjne Urzędu Gminy Magnuszew zaangażowane we wdrażanie Planu Odnowy Miejscowości Rozniszew.

Oceną wdrażania Planu zajmie się Rada Sołectka.

Zarządzaniem i koordynacją zadań określonych w niniejszym Planie Odnowy Miejscowości Rozniszew zajmować się będzie sołtys wraz z radą sołectką wybrany stosownie do zapisów ustawy o samorządzie gminnym na zebraniu wiejskim.

## 7 OPIS I CHARAKTERYSTYKA OBSZARÓW O SZCZEGÓLNYM ZNACZENIU DLA ZASPOKOJENIA POTRZEB MIESZKAŃCÓW, SPRZYJA NAWIĄZYWANIU KONTAKTÓW SPOŁECZNYCH, ZE WZGLĘDU NA ICH POŁOŻENIE ORAZ CECHY FUNKCJONALNO - PRZESTRZENNE.

Obszarem o szczególnym znaczeniu dla zaspokajania potrzeb mieszkańców, sprzyjającym nawiązywaniu kontaktów społecznych miejscowości Rozniszew jest Publiczna Szkoła Podstawowa im. Stefana Czarnieckiego, kościół parafialny pod Wezwaniem Narodzin Najświętszej Maryi Panny, Kopiec Kościuszki oraz Pomnika Pomordowanych Mieszkańców Rozniszewa z II Wojny Światowej.

Remont kościoła parafialnego pod Wezwaniem Narodzin Najświętszej Maryi Panny przyczyni się do wzrostu atrakcyjności wsi, przy zachowaniu jego walorów historycznych i dziedzictwa kulturowego. Podobnie urządzenie terenów zieleni, ścieżki spacerowe wokół Kopca Kościuszki oraz Pomnika Pomordowanych Mieszkańców Rozniszewa z II Wojny Światowej wpłynie na poprawę wizerunku miejscowości. Odnowiony, wyremontowany, ubogacony zabytkowy kościół w miejscowości wraz pomnikami pamięci będą długie lata służyć przede wszystkim mieszkańcom, ale także gościom, przyjezdnym i turystom.

Budowa obiektów sportowych ogólnodostępnych (boisko, kort tenisowy, bieżnia) przy Publicznej Szkole Podstawowej im. Stefana Czarnieckiego przyczyni się do wypoczynku i uprawiania sportów dzieci oraz miejscowej ludności. Ponadto realizacja



zadania – budowy boiska wraz niezbędną infrastrukturą wokół obiektu, przyczyni się do zwiększenia dostępności dla dzieci i młodzieży do nowoczesnej infrastruktury sportowej, tym samym zagospodarowanie ich czasu wolnego oraz poprawy kondycji fizycznej, w konsekwencji zdrowotnej.

Reasumując, remont kościoła parafialnego pod Wezwaniem Narodzin Najświętszej Maryi Panny oraz urządzenie terenów zieleni, ścieżki spacerowe wokół Kopca Kościuszki oraz Pomnika Pomordowanych Mieszkańców Rozniszewa z II Wojny Światowej, a także budowa zaplecza sportowego przy Publicznej Szkole Podstawowej im. Stefana Czarnieckiego w Rozniszewie – trzech szczególnych obszarów wsi wpłynie na poprawę atrakcyjności i funkcjonalności tego terenu. Trzeba jeszcze raz wyraźnie podkreślić, że przedstawione obszary mają duże znaczenie dla lokalnej społeczności. Zarówno dla zaspokajania własnych zainteresowań, jak również w celu nawiązywania kontaktów z grupami społecznymi wewnątrz oraz z poza wioski.

## **8 PUBLIC RELATIONS PLANU ODNOWY MIEJSCOWOŚCI ROZNISZEW**

Public Relations, którego zadaniem jest upowszechnianie zamierzeń Planu Odnowy Miejscowości Rozniszew pośród przyszłych beneficjentów, wykonawców i decydentów, opierać się będzie o trzy formy komunikacji:

- Internet
- Prasa lokalna i centralna
- Promocja i reklama bezpośrednia

Internet będzie głównym dostawcą informacji o Planie Odnowy Miejscowości Rozniszew. Prasa lokalna i centralna służyć będzie jedynie upowszechnianiu informacji w różnych kręgach potencjalnych beneficjentów i wykonawców Planu Odnowy Miejscowości Rozniszew o istnieniu takiego dokumentu i sposobie jego monitorowania i wdrażania, kierując do źródła informacji, jakim będzie Internet.

Promocja i reklama bezpośrednia będzie skierowana do wybranych, potencjalnych wykonawców, inwestorów zidentyfikowanych na podstawie analizy przedsięwzięć inwestycyjnych zawartych w Planie Odnowy Miejscowości Rozniszew.

Powyższa promocja i reklama polegać będzie na bezpośrednim zapraszaniu do negocjacji wybranych podmiotów, mogących być partnerami w realizacji poszczególnych zamierzeń Planu Odnowy Miejscowości.

## **9 PODSUMOWANIE**

Opracowany Plan Odnowy Miejscowości zakłada w przeciągu najbliższych lat realizację kilku zadań. Istotą tych zadań jest pobudzenie aktywności środowisk lokalnych oraz stymulowanie współpracy na rzecz rozwoju i promocji wartości związanych z miejscową specyfiką społeczną i kulturową.

Zakładane cele Planu przewidują wzrost znaczenia wsi jako lokalnego ośrodka rozwoju kultury, edukacji, sportu i rekreacji. Realizacja Planu Odnowy Miejscowości Rozniszew ma także służyć integracji społeczności lokalnej, większemu zaangażowaniu w sprawy wsi, zagospodarowaniu wolnego czasu dzieci i młodzieży oraz rozwojowi organizacji społecznych.

Opisane w Planie Odnowy Miejscowości Rozniszew działania, powinny przynieść poprawę jakości życia mieszkańców wsi i służyć rozwojowi Gminy Magnuszew.

*Lokalna  
Grupa Odnowy Miejscowości  
Rozniszew*