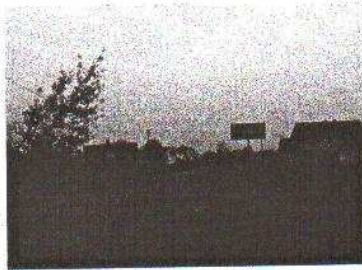


„Wszystko co tylko istnieje ma swoją historię, którą winniśmy skrzętnie notować i przekazywać potomnym ...”



Program
Rozwoju
Obszarów
Wiejskich
na lata 2007-2013

Plan Odnowy Miejscowości Trzebień na lata 2010-2017



**GMINA MAGNUSZEW
POWIAT KOZIENICKI
WOJEWÓDZTWO MAZOWIECKIE**

TRZEBIEŃ 2010

Spis treści:

1 CEL I CZAS REALIZACJI PLANU ODNOWY MIEJSCOWOŚCI TRZEBIEŃ	3 -
1.1 Wprowadzenie.....	3 -
1.2 Cel opracowania.....	4 -
1.3 Zakres opracowania.....	5 -
2 OGÓLNA SYTUACJA SPOŁECZNO – GOSPODARCZA NA OBSZARZE OBJĘTYM WDRAŻANIEM PLANU	6 -
2.1 Charakterystyka ogólna i usytuowanie miejscowości Trzebień	6 -
2.2 Sytuacja społeczno – gospodarcza	10 -
2.2.1 Infrastruktura techniczna.....	10 -
2.2.2 Infrastruktura społeczna	11 -
2.2.3 Kultura, sport, rekreacja, baza noclegowa	11 -
2.2.4 Rolnictwo i gospodarka.....	12 -
2.2.5 Sytuacja społeczna	13 -
2.3 Zidentyfikowane problemy	14 -
3 MOCNE I SŁABE STRONY MIEJSCOWOŚCI TRZEBIEŃ	15 -
3.1 Analiza SWOT	16 -
3.2 Kluczowe obszary rozwoju wsi.....	17 -
4 ANALIZA ZASOBÓW TRZEBIENIA	18 -
5 WIZJA ORAZ PLANOWANE KIERUNKI ROZWOJU	19 -
6 OPIS PLANOWANYCH PRZEDSIĘWZIĘĆ NA LATA 2010 - 2017 I ANALIZA CELÓW	20 -
6.1 Charakterystyka planowanych przedsięwzięć.....	20 -
6.2 Szacunkowy koszt planowanych przedsięwzięć	22 -
6.3 Źródła finansowania.....	25 -
7 OPIS I CHARAKTERYSTYKA OBSZARÓW O SZCZEGÓLNYM ZNACZENIU DLA ZASPOKOJENIA POTRZEB MIESZKAŃCÓW, SPRZYJAJĄCYM NAWIĄZYWANIU KONTAKTÓW SPOŁECZNYCH, ZE WZGLĘDU NA ICH POŁOŻENIE ORAZ CECHY FUNKCJONALNO - PRZESTRZENNE	26 -
8 PUBLIC RELATIONS PLANU ODNOWY MIEJSCOWOŚCI TRZEBIEŃ	26 -
9 PODSUMOWANIE	27 -

1 CEL I CZAS REALIZACJI PLANU ODNOWY MIEJSCOWOŚCI TRZEBIEŃ

1.1 Wprowadzenie

Rozwój i odnowa obszarów wiejskich to jedno z kluczowych wyzwań, jakie stoją przed Polską w okresie integracji z Unią Europejską. Zasadniczym jej celem jest wzmocnienie działań służących zmniejszeniu istniejących dysproporcji i różnic w poziomie rozwoju obszarów wiejskich w stosunku do terenów miejskich.

Podstawą rozwoju miejscowości Trzebień jest dokument pn. „Plan Odnowy Miejscowości Trzebień na lata 2010-2017”, który określa misję, cele i kierunki działania wraz z zadaniami inwestycyjnymi na lata 2010 – 2017. Dokument ten poddany ocenie mieszkańców, a następnie uchwalony przez Zebranie Wiejskie zawiera również wariant rozwoju.

Plan Odnowy Miejscowości jest dokumentem o charakterze planowania strategicznego. Obowiązek opracowania planu wynika z wielu istniejących programów służących wspieraniu obszarów wiejskich i społeczności wiejskiej takich jak Program Rozwoju Obszarów Wiejskich na lata 2007-2013 i Regionalne Programy Operacyjne oparte na środkach Funduszy Strukturalnych Unii Europejskiej. Dotyczy to przede wszystkim inwestycji mających poprawić komfort życia lokalnym społecznościom.

Zapisy „Planu Odnowy Miejscowości Trzebień” są spójne z Narodową Strategią Spójności, Strategią Rozwoju Obszarów Wiejskich i Rolnictwa na lata 2007-2013, ze Strategią Rozwoju Województwa Mazowieckiego, Studium Uwarunkowań i Kierunków Zagospodarowania Przestrzennego Gminy Magnuszew oraz Strategią Rozwoju Gminy Magnuszew. Cele i działania zaproponowane w omawianym opracowaniu nawiązują do dokumentów strategicznych wyższego rzędu.

Plan Odnowy Miejscowości jest jednym z najważniejszych elementów odnowy wsi, jej rozwoju oraz poprawy warunków pracy i życia mieszkańców. Sporządzenie i uchwalenie takiego dokumentu stanowi niezbędny warunek przy aplikowaniu o środki finansowe w ramach „Programu Rozwoju Obszarów Wiejskich 2007-2013” działanie „Odnowa i rozwój wsi”, jak również stanowić będzie wytyczne dla władz Gminy Magnuszew przy opracowaniu kierunków rozwoju miejscowości Trzebień.

Celem działania „Odnowa i rozwój wsi” jest poprawa jakości życia na obszarach wiejskich poprzez zaspokojenie potrzeb społecznych i kulturalnych mieszkańców wsi oraz promowanie obszarów wiejskich. Działanie umożliwi rozwój tożsamości społeczności wiejskiej, zachowanie dziedzictwa kulturowego i specyfiki obszarów wiejskich oraz wpłynie na wzrost ich atrakcyjności turystycznej i inwestycyjnej. W ramach działania pomocą finansową zostaną objęte projekty dotyczące:

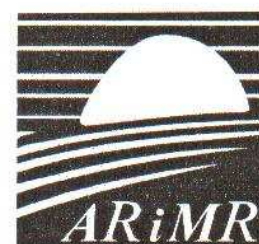
System Instytucjonalny
Programu Rozwoju Obszarów
Wiejskich na lata 2007 – 2013
„Odnowa i rozwój wsi”



Ministerstwo Rolnictwa i Rozwoju Wsi
- Instytucja Zarządzająca -



Urząd Marszałkowski Województwa
Mazowieckiego
- Instytucja Wdrażająca -



Agencja Restrukturyzacji
i Modernizacji Rolnictwa
- Agencja Płatnicza -

1. budowy, przebudowy, remontu lub wyposażania budynków pełniących funkcje rekreacyjne, sportowe społeczno kulturalne, w tym świetlic i domów kultury, z wyłączeniem szkół, przedszkoli i żłobków;
2. budowy, przebudowy, remontu lub wyposażania obiektów małej architektury;
3. budowy, przebudowy lub remontu obiektów sportowych, ścieżek rowerowych, szlaków pieszych, placów zabaw, miejsc rekreacji, przeznaczonych do użytku publicznego;
4. zakupu towarów służących przedsięwzięciom związanym z kultywowaniem tradycji społeczności lokalnych lub tradycyjnych zawodów;
5. związanych z kształtowaniem obszarów o szczególnym znaczeniu dla zaspokojenia potrzeb mieszkańców, sprzyjających nawiązywaniu kontaktów społecznych, ze względu na ich położenie oraz cechy funkcjonalno – przestrzenne, w szczególności poprzez odnawianie lub budowę placów parkingowych, chodników lub oświetlenia ulicznego;
6. urządzania i porządkowania terenów zielonych, parków lub innych miejsc wypoczynku;
7. budowy, przebudowy lub remontu infrastruktury turystycznej;
8. zagospodarowania zbiorników i cieków wodnych w celu wykorzystania ich do rekreacji lub w celu poprawy estetyki miejscowości;
9. rewitalizacji budynków wpisanych do rejestru zabytków lub, objętych wojewódzką ewidencją zabytków, użytkowanych na cele publiczne oraz obiektów małej architektury, odnawiania lub konserwacji lokalnych pomników historycznych i miejsc pamięci;
10. zakupu i odnawiania obiektów charakterystycznych dla danego regionu lub tradycji budownictwa wiejskiego i ich adaptacji na cele publiczne;
11. budowy, przebudowy, remontu lub wyposażania obiektów budowlanych przeznaczonych na cele promocji lokalnych produktów usług, w tym pawilonów, punktów wystawowych, sal ekspozycyjnych lub witryn;
12. odnawiania elewacji zewnętrznych i dachów w budynkach architektury sakralnej wpisanych do rejestru zabytków lub objętych wojewódzką ewidencją zabytków i cmentarzy wpisanych do rejestru zabytków;
13. wyburzenia i rozbiórki zdewastowanych obiektów budowlanych w celu uporządkowania terenu w miejscowości, jeżeli niemożliwe jest ich odnowienie i dalsze użytkowanie – w zakresie koniecznym do realizacji operacji wymienionych w pkt 1-12;
14. zakupu materiału siewnego lub nasadzeniowego roślin wieloletnich;
15. zakupu sprzętu, materiałów i usług, służących realizacji operacji;
16. ogólnych, które są bezpośrednio związane z przygotowaniem realizacją operacji.

1.2 Cel opracowania

Plan Odnowy Miejscowości Trzebień jest dokumentem planistycznym, określającym strategię działań w sferze społeczno – gospodarczej na lata 2010 – 2017.

Niniejszy plan jest planem otwartym, stwarzającym możliwość aktualizacji w zależności od potrzeb społecznych, gospodarczych i uwarunkowań finansowych. Oznacza to, że mogą być dopisywane nowe zadania lub zmieniana ich kolejność realizacji w przedziale czasowym 2010 – 2017 w zależności od możliwości finansowych (dostępu do funduszy zewnętrznych).

Głównym celem opracowania jest określenie potrzeb inwestycyjnych, kluczowych obszarów odnowy wsi i analiza planowanych przedsięwzięć.

Potrzeba opracowania Planu Odnowy Miejscowości Trzebień wynika z kilku przesłanek. Najważniejszą z nich jest konieczność zaprogramowania skoordynowanych działań, które w określonej przestrzeni, czasie i sytuacji społeczno-politycznej, uwzględniając środki, jakimi dysponuje społeczność gminy oraz możliwe do pozyskania dofinansowanie ze środków Unii Europejskiej, dadzą oczekiwane efekty.

Na zasoby regionalne składają się zasoby materialne, tj. uwarunkowania przyrodnicze, zasoby naturalne, położenie geograficzne, istniejąca infrastruktura techniczna, komunikacyjna i społeczna oraz zasoby niematerialne, czyli ludzka wiedza, współpraca mieszkańców i przedsiębiorczość.

Wychodząc z tych przesłanek Plan Odnowy Miejscowości Trzebień ma się przyczynić do poprawy jakości życia na obszarach wiejskich przez zaspokojenie potrzeb społecznych i kulturalnych mieszkańców wsi oraz promowanie obszarów wiejskich. Podejmowane działania umożliwią rozwój tożsamości społeczności wiejskiej, zachowanie dziedzictwa kulturowego i specyfiki obszarów wiejskich oraz wpłyną na wzrost atrakcyjności turystycznej i inwestycyjnej obszarów wiejskich.

Plan ma stanowić z jednej strony program działania, formułujący cele strategiczne władz lokalnych, z drugiej zaś ma stać się formalną podstawą, umożliwiającą ubieganie się o środki wsparcia z budżetu państwa, jak i o środki pomocowe Unii Europejskiej i międzynarodowych instytucji finansowych.

Plan odnowy miejscowości:

- ✦ formułuje cele strategiczne miejscowości na lata 2010 – 2017 i określa sposoby ich realizacji korzystając ze wsparcia finansowego Unii Europejskiej,
- ✦ ustala hierarchię powyższych celów,
- ✦ cyklicznie jest aktualizowany i korygowany,
- ✦ ma charakter społeczny.

1.3 Zakres opracowania

Zakres Planu Odnowy Miejscowości Trzebień opiera się na:

- ✦ diagnozowaniu stanu istniejącego,
- ✦ budowaniu prognoz,
- ✦ identyfikacji problemów, oraz wynikających z uwarunkowań zewnętrznych szans i zagrożeń.

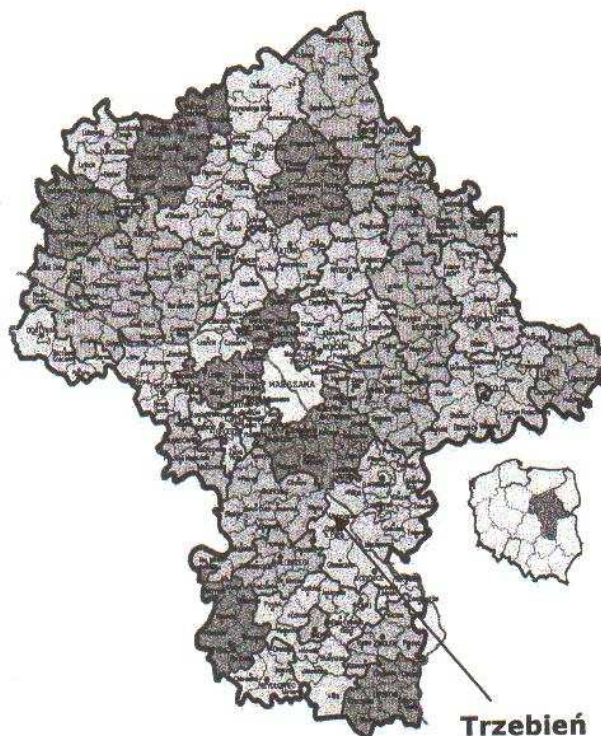
Zawartość planu obejmuje:

- ✦ obszar i czas realizacji Planu Odnowy Miejscowości Trzebień,
- ✦ charakterystykę miejscowości, w której będzie realizowany projekt,
- ✦ aktualną sytuację społeczno-gospodarczą,
- ✦ inwentaryzację zasobów służącą ujęciu stanu rzeczywistego,
- ✦ ocenę mocnych i słabych stron miejscowości,
- ✦ opis planowanego przedsięwzięcia,
- ✦ szacunkowy kosztorys planowanego przedsięwzięcia.

Plan Odnowy Miejscowości Trzebień to dokument, który określa strategię działań w sferze społeczno – gospodarczej na lata 2010-2017.

Podstawą opracowania planu jest Strategia Rozwoju Gminy Magnuszew na lata 2007 – 2015 przyjęta uchwałą Rady Gminy Magnuszew oraz Plan Rozwoju Lokalnego Gminy Magnuszew. Plan Odnowy Miejscowości Trzebień powstał przy współudziale mieszkańców miejscowości Trzebień w oparciu o konsultacje i materiały ze spotkań.

Obszarem realizacji Planu Odnowy jest województwo mazowieckie, powiat kozienicki, gmina Magnuszew, miejscowość Trzebień.

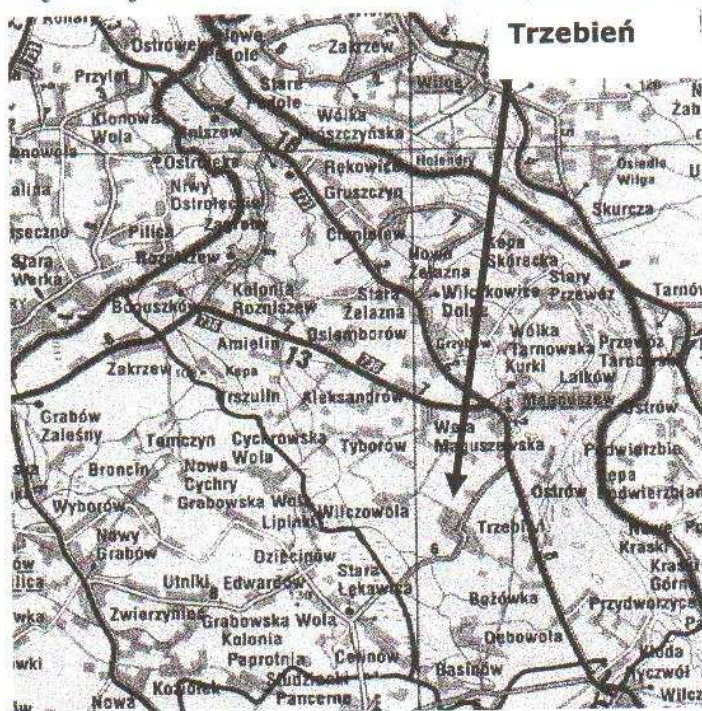


2 OGÓLNA SYTUACJA SPOŁECZNO – GOSPODARCZA NA OBSZARZE OBJĘTYM WDRAŻANIEM PLANU

2.1 Charakterystyka ogólna i usytuowanie miejscowości Trzebień

Miejscowość Trzebień położona jest w południowo – wschodniej części województwa mazowieckiego. Jest jedną z miejscowości należących do gminy Magnuszew – położona jest w południowo – zachodniej części gminy.

Gmina Magnuszew leży w widłach rzek Wisły i Pilicy, w południowo – wschodniej części województwa mazowieckiego, w powiecie kozienickim, granicząc:



- od południa z gminami Kozienice i Głowaczów (obie należące do powiatu kozienickiego),
- od północy z gminą Warka (powiat grójcecki),
- od zachodu z gminą Grabów nad Pilicą (powiat kozienicki),
- od wschodu z gminami Wilga i Maciejowice (powiat garwoliński).

Magnuszew jest gminą wiejską. W jej skład wchodzi 32 sołectwa: Aleksandrów, Anielin, Basinów, Boguszów, Bożówka, Chmielów, Dębowa, Gruszczyn, Grzybów, Kępa Skórecka, Kłoda, Kurki, Latków, Magnuszew, Mniszew, Osiemborów (sołectwo skupia również wieś Urszulin),

Ostrów, Przewóz Stary, Przewóz Tarnowski, Rękowice, Przydworzyce, Rozniszew, Kolonia Rozniszew, **Trzebień**, Wilczowola, Wola Magnuszewska, Wilczkowie, Tyborów, Wólka Tarnowska, Zagroby, Żelazna Nowa, Żelazna Stara.

Powierzchnia gminy Magnuszew wynosi 141 km². Na tle całego powiatu kozienickiego, który posiada powierzchnię 916,96 km², powierzchnia gminy Magnuszew stanowi 15,4% powierzchni powiatu. Zamieszkuje ją 6616 osób (prawie 11% ludności powiatu kozienickiego), z czego 3407 mężczyzn i 3209 kobiet. W wieku przedprodukcyjnym znajduje się tutaj 1640 osób, w tym 789 kobiet. Średnia gęstość zaludnienia wynosi więc około 47 mieszkańców/km². Gmina Magnuszew ma charakter typowo rolniczy. W głównej mierze rolnicy zajmują się uprawą zbóż, truskawek, warzyw i sadownictwem. Ponadto Magnuszew posiada status uzdrowiska. Atrakcyjność tego regionu przyciągnęła wielu mieszkańców Warszawy, którzy urządzili tutaj sobie działkowe siedliska. Również i wiele przyjezdnych wycieczek odwiedza zarówno Magnuszew, skansen w Mniszewie jak i zamek w Trzebieniu.

Obszar Gminy Magnuszew jest zróżnicowany pod względem ukształtowania powierzchni. Pod względem fizycznogeograficznym (J. Kondracki 1998 r) gmina położona jest na tzw. podprovincji Niziny Środkowopolskiej na obszarze makroregionu – Niziny Środkowomazowieckiej. W jej obrębie w granicach gminy znajdują się dwa mezoregiony:

- ✦ Dolina Środkowej Wisły
- ✦ Równina Kozienicka

Niemal cały obszar gminy znajduje się w obrębie Doliny Środkowej Wisły, jedynie niewielki fragment południowo-zachodni leży na Równinie Kozienickiej.

Lesistość w gminie Magnuszew wynosi 16%. Dla porównania lesistość dla powiatu kozienickiego wynosi 30,1%, średnia wojewódzka wynosi 22,1% a średnia krajowa to 28,2%. 29 ha zajmują lasy szczególnie chronione (Rezerwat Olszyny w Trzebieniu).

Miejscowość Trzebień zajmuje powierzchnię 1239,49 ha z czego w większość obszaru zajmują lasy 575,31 ha. Znajduje się tam 64 gospodarstwa rolne. Zamieszkuje ją 351 mieszkańców, z czego 173 to kobiety, a 178 to mężczyźni. Z ogólnej liczby mieszkańców 83 osób stanowią dzieci i młodzież, a 268 to osoby dorosłe. Mieszkańcy Trzebienia to prawie 5 % wszystkich mieszkańców gminy Magnuszew.

Historia

Pierwsze wzmianki o tej miejscowości pochodzą z XV w. Bardzo prawdopodobne, że jej nazwa wskazuje na przedchrześcijańskie miejsce kultu (słowo „trzeba” oznaczało ofiarę). Od XVII w. Trzebień, wchodząca w skład klucza magnuszewskiego, stała się własnością Zamoyskich.

Wieś i folwark były własnością Zamoyskich od XVIII w. Tu znajdowała się siedziba Zarządu Dóbr Trzebień. Od ok. roku 1880 w Trzebieniu była zorganizowana gmina, a wieś należała do parafii w Magnuszewie. W połowie XIX wieku zbudowano tu pałac w stylu neogotyckim z czterokondygnacyjną wieżą, właścicielem był hrabia ppor. A. Zamoyski, który zginął w 1938 lądując samolotem na łąkach przypałacowych.

Obecnie w Trzebieniu znajduje się piękny pałac i właśnie z tego powodu warto odwiedzić to miejsce. Pałacyk wybudowali w XIX w. Zamoyscy według projektu hr. Platerra w stylu eklektycznym. Był on wyrazem ówczesnych trendów i mody architektonicznej. Sama nazwa wsi pochodzi zapewne od „wytrzebiana”, czyli wycinki lasów porastających ten teren, na potrzeby pól uprawnych.



Przy pałacu znajduje się oficyna parkowa, w której w XVII w. istniał dwór myśliwski założony przez hr. Stanisława Herakliusza Lubomirskiego. Obecny wygląd pałac uzyskał po przebudowie dokonanej przez Stanisława hr. Zamoyskiego, który od 1933 r. był właścicielem Trzebień. Był on wielbicielem lotnictwa, wiele podróżował po świecie, z chęcią polował na safari. Po ukończeniu kursu lotniczego w Warszawie jako jeden z pierwszych w Polsce stał się właścicielem prywatnego samolotu RWD-13. Sprawił sobie również w Trzebień lotnisko z hangarem. Niestety jego pasja stała się przyczyną tragedii. 30 maja 1939 r. w Międzyrzeczu Podlaskim pod Lublinem Stanisław hr. Zamoyski zginął z Janem hr. Tyszkiewiczem w katastrofie lotniczej. Wypadek był opisany w gazetach, w których podkreślano fakt, że na oczach przyjaciół i znajomych w krótkiej chwili zginęło dwóch młodych ojców, kwiat ziemiaństwa polskiego, arystokratów i zasłużonych obywateli Rzeczypospolitej. Sam wypadek badała specjalna komisja z ramienia kontroli cywilnych statków powietrznych, bowiem był to w Polsce pierwszy śmiertelny wypadek lotniczy na popularnym samolocie RWD-13. Ciało hr. Zamoyskiego zostało przetransportowane do Magnuszewa, gdzie spoczęło w rodzinnym grobie Zamoyskich.

Jeszcze za życia hr. Stanisław – uzdolniony i dowcipny rysownik oraz pasjonat polowań – urządzał w swoim majątku łowy. Były to wystawne, gromadzące elity spotkania. Na jedno z polowań na dziki, w styczniu 1938 r. hrabia zaprosił Pawła Sulatyckiego, przedwojennego starostę kozienickiego: *Polowanie u Zamoyskiego zgromadziło wielu magnatów z całej Polski, wśród których był również Karol Radziwiłł. Dzień był piękny z lekkim przymrozkiem. Na stanowiska pojechaliśmy sankami, w dobrych nastrojach. Nagonka działała sprawnie, lecz dziki omijały mnie. Ustrzelono ich w sumie kilkanaście sztuk. Wieczorem odbył się we dworze obiad. Rydz-Śmigły zajmował przy stole honorowe miejsce, po jego prawej stronie - gospodarz, po lewej - ja.*

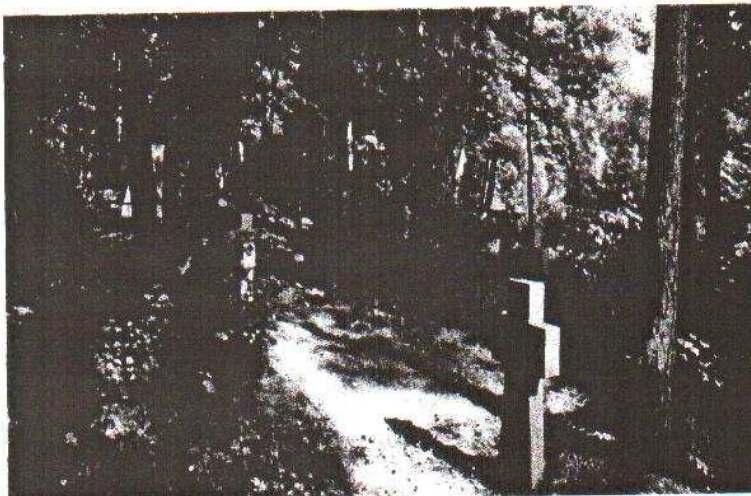
W czasie okupacji w majątku Zamoyskich znalazło schronienie wiele ciekawych osób i znanych postaci. W latach 1939-1941 przebywał tam Jerzy Wasowski – klasyk polskiej muzyki rozrywkowej i jeden z założycieli i wykonawców Kabaretu Starszych Panów - który jako guwerner uczył dzieci muzyki. Jednocześnie udzielał na tajnych kompletach lekcji z matematyki, fizyki i chemii. Doprowadził kilkanaście osób do matury.

Po wojnie Zamoyscy – podobnie jak cała warstwa szlachecka i ziemiańska – nie mieli czego szukać w swoim majątku. Teren popadał w ruinę. Po wojnie właściciele walczą z władzą ludową o swoją własność, jednak muszą opuścić swoją posiadłość. Na dawnych włościach hrabiego Zamoyskiego powstaje PGR – Państwowe Gospodarstwo Rolne. Miejscowość zyskuje status gminy, ale mieszkańcy trochę sztucznie dzielą miejscowość Trzebień na PGR i wieś. Tym z PGR-u w latach peerelowskich sprzyjała władza i może dlatego były te animozje, sztuczne podziały. PGR-y przeżywały czasy świetności, tanie nawozy, sprzęt rolniczy poza kolejnością i tanie kredyty. Trochę zawistnie patrzyli na to wszystko mieszkańcy Trzebień pracujący na swoim. Im trudniej było zdobyć maszyny rolnicze, trzeba było więcej nakładów pracy, aby uzyskać przyzwoity plon z 1 ha. Przychodzą lata osiemdziesiąte zaczynają się zgrzyty w polskiej gospodarce, PGR zaczyna powoli podupadać. W latach dziewięćdziesiątych wywożony jest sprzęt rolniczy, najdorodniejsze bydło i tak przestaje istnieć gospodarstwo rolne, które było chlubą Gminy Magnuszew. Dawni pracownicy PGR-u zostali pozbawieni miejsc pracy, ziemia po dawnym PGR zostaje wydzierżawiona, ludzie zostają pozostawieni samym sobie, niejednokrotnie bez środków do życia.



W latach 1972-1975 odbywały się wprawdzie prace renowacyjne zamku prowadzone przez Elektrownię „Kozienice”, jednak je przerwano. Od 1983 r. włości te znajdują się w rękach Zielińskich, którzy z wielkim wysiłkiem starają się doprowadzić pałac do czasów świetności.

Będąc w Trzebieniu, nie można ominąć cmentarza wojennego z I wojny światowej. Cmentarz jest zadbane według relacji miejscowej ludności pochowanych jest na nim około 300 osób. Znajdziemy tam małą kapliczkę z płytą, na której widnieje inskrypcja: „Pamiętka poległym w wojnie 1914-1915. Zdrowaś Maryjo”. Z dala widać również pomnik z krzyżem postawiony po wojnie przez rodzinę jednego ze zmarłych.



Do 1954 roku istniała gmina Trzebień. Gmina Trzebień (do 1870 i od 1973 gmina Magnuszew) – dawna gmina wiejska istniejąca do 1954 roku w woj. kieleckim. Nazwa gminy pochodzi od wsi Trzebień, lecz siedzibą władz gminy był Magnuszew (w latach 50. Magnuszów). Gmina Trzebień powstała za Królestwa Polskiego w powiecie kozienickim w guberni radomskiej 13 stycznia 1870 w związku z przemianowaniem dotychczasowej gminy Magnuszew na Trzebień (po przyłączeniu do niej zniesionego miasta Magnuszew).

W okresie międzywojennym gmina Trzebień należała do powiatu kozienickiego w woj. kieleckim. Po wojnie gmina zachowała przynależność administracyjną. Według stanu z dnia 1 lipca 1952 roku gmina składała się z 22 gromad: Basinów, Celinów, Dębowa Nowa, Dziecinów, Edwardów, Grzybów, Kłoda, Koziołek, Kurki, Łękawica Stara, Magnuszów, Ostrów, Paprotnia, Przewóz Stary, Przewóz Tarnowski, Przydworzyce, Studzianki, Trzebień, Trzebień folw., Tyborów, Wilczowola i Wola Magnuszowska.

Jednostka została zniesiona 29 września 1954 roku wraz z reformą wprowadzającą gromady w miejsce gmin. Po reaktywowaniu gmin z dniem 1 stycznia 1973 roku gminy Trzebień nie przywrócono, a z jej obszaru oraz z obszaru dawnej gminy Roznieszew utworzono nową gminę Magnuszew w tymże powiecie i województwie

Obiekty prawnie chronione

Na obszarze Trzebienia znajduje się Obszar Chronionego Krajobrazu Rezerwat „Olszyny” oraz Zabytkowy Park Podworski w Trzebieniu.

Rezerwat „Olszyny” został utworzony w oparciu o Zarządzenie Ministra Leśnictwa i Przemysłu Drzewnego z dnia 11 sierpnia 1980 r. (M.P. Nr 19 poz. 94 § 7 z dn. 22. VIII. 1980 r.). Rezerwat położony jest w obrębie leśnym Studzianki, leśnictwie Trzebień, w oddziale 21 na powierzchni 28,79ha. Utworzony w celu zachowania fragmentu lasu łęgowego naturalnego pochodzenia z udziałem jaworu na granicy jego zasięgu. Nazwa rezerwatu „Olszyny” pochodzi od nazwy uroczyska „Olszyny”, w którym znajduje się rezerwat w pełni oddając charakter chronionego obiektu. Uroczysko „Olszyny” położone jest w znacznej części na obszarze gleb pobagiennych porośniętych olszynami z pojedynczą domieszką jesionu. Kompleks „Olszyny” stanowi resztkę drzewostanu po dawnej Puszczy Stromieckiej. Administracyjnie teren ten należy do leśnictwa Dobieszyn, leśnictwa Trzebień, obręb Studzianki.

Zabytkowy Park Podworski w Trzebieniu założony został w połowie XIX wieku

przez rodzinę Zamojskich. Powierzchnia parku wynosi 5,56 ha. Wzdłuż zachodniej granicy biegnie aleja lipowa. W składzie roślinności drzewiastej wyróżniono 25 gatunków drzew i 5 gatunków krzewów. Są to: świerk pospolity, modrzew europejski, sosna zwyczajna, robinia biała, świerk srebrny, świerk ostry, grab pospolity, klon zwyczajny, wiąz szypułkowy, lipa drobnolistna, dąb stożkowy, grusza polna, jesion wyniosły, dąb szypułkowy, wiśnia, topola biała, kasztanowiec, wierzba biała, głóg. Ponadto olsza czarna, czeremcha zwyczajna, dąb czerwony, klon tatarski, topola osika, klon jawor, klon jesionolistny, klon srebrzysty, buk pospolity, jesion amerykański, topola czarna, brzoza brodawkowata, leszczyna, bez lilak, tarnina, tawuła, śnieguliczka. Park jest ważnym obszarem dla zachowania bioróżnorodności gminy stanowiąc część jej systemu przyrodniczego. Na jego obszarze swoje ostoje znalazło wiele gatunków zwierząt m.in. ptaki, ssaki i liczne bezkręgowce.

2.2 Sytuacja społeczno – gospodarcza

2.2.1 Infrastruktura techniczna

Trzebień jest miejscowością o rozproszonej zabudowie. Obejścia domów w większości są czyste i zadbane, co świadczy o gospodarności i pracowitości tutejszej społeczności. Rozniszew jest usytuowany przy drodze:

☛ powiatowej nr 34-224 Magnuszew – Moniochy o długości 5,338 km

Na wewnętrzny układ drogowy Rozniszewa składają się drogi gminne:

Nr i nazwa drogi - przebieg	długość (km)
3440003- Przydworzyce - Trzebień	1,9
3440004- Trzebień - Wola Magnuszewska	3,35

Na terenie Trzebienia znajduje się 1 most, który zlokalizowany jest na drodze powiatowej.

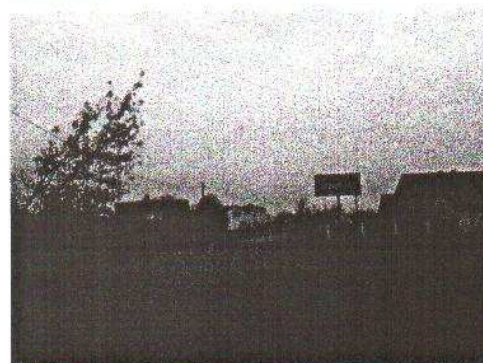
W zakresie energii elektrycznej, Trzebień jest zasilany energią elektryczną pochodzącą z krajowego systemu elektroenergetycznego za pośrednictwem Rejonowego Zakładu Energetycznego. System elektroenergetyczny stanowi podstawowe źródło zasilania dla potrzeb gospodarstw domowych miejscowości Trzebień.

Stan sieci zaopatrzenia w energię jest zadowalający, lecz w okresie zwiększonego poboru następuje okresowo zaniżanie napięcia.

Na terenie miejscowości nie ma sieci gazowej, a mieszkańcy zaopatrują się w gaz propan – butan z butli 11 kg. Dostawcami gazu są indywidualne podmioty prywatne.

Energetyka cieplna Trzebienia charakteryzuje się zróżnicowaną strukturą i opiera się na funkcjonowaniu jednego podstawowego rodzaju centralnego ogrzewania, w tym: indywidualnych pieców centralnego ogrzewania w gospodarstwach domowych. Głównym źródłem zasilania centralnego ogrzewania jest tradycyjnie węgiel kamienny oraz drzewo.

W zakresie gospodarki wodno – ściekowej, miejscowość jest podłączona do sieci wodociągowej. Gospodarstwa posiadają jeszcze własne, indywidualne podłączenie do zbiornika bezodpływowego (tzw. szamba).



Na terenie gminy Magnuszew nie znajduje się żadne czynne składowisko odpadów.

Nagromadzone odpady komunalne i przemysłowe z miejscowości są odbierane i transportowane poza teren gminy przez przedsiębiorstwo „SITA RADOM” Sp. z o. o.

Na obszarze miejscowości nie ma jednostek osadniczych pozbawionych przewodowej łączności telefonicznej.

2.2.2 Infrastruktura społeczna

W miejscowości Trzebień nie funkcjonuje żaden szpital oraz placówki opieki zdrowotnej. Co do tzw. otoczenia służby zdrowia to niewątpliwie bardziej utrudniony dostęp do usług świadczonych przez apteki miała i wciąż ma ludność zamieszkująca poza największymi ośrodkami gminy: Magnuszewem i Mniszewem. Mimo wszystko zwrócić jednak należy uwagę na coraz łatwiejszy dostęp do usług aptecznych. Wydaje się, że decydujące znaczenie odegrał tu proces prywatyzacji i reprivatyzacji aptek w latach 90-tych. Obecnie w gminie Magnuszew pracuje dwóch farmaceutów zatrudnionych w aptece (Magnuszew) i punkcie aptecznym (Mniszew).

Na terenie miejscowości Trzebień nie znajduje się żadna szkoła. Dzieci dowożone są do Magnuszewa. Na terenie miejscowości nie funkcjonują ani państwowe, ani rodzinne domy dziecka. Brak też szkół policealnych, artystycznych, a także szkolnictwa wyższego. W Trzebieniu nie ma Posterunku Policji oraz nie ma siedziby Ochotnicza Straż Pożarna.

2.2.3 Kultura, sport, rekreacja, baza noclegowa

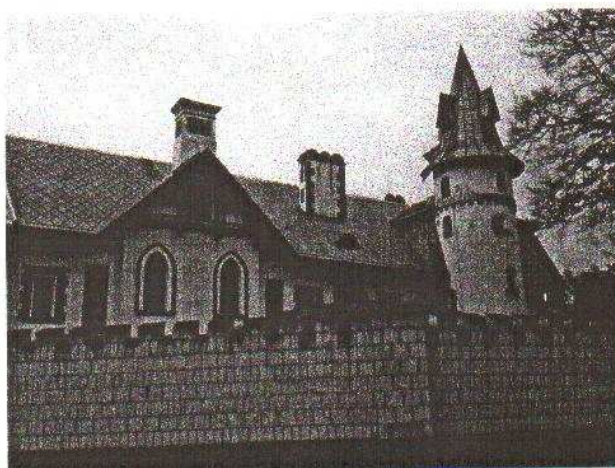
Na poziom i jakość życia ludności znaczenie ma środowisko kulturowe, w którym przyszło jej funkcjonować.

W wąskim znaczeniu przez środowisko kulturowe rozumieć należy dziedzictwo historycznej kultury materialnej. Stanowi ono istotny element tyleż niewymiernej, co istotnej konstrukcji tożsamości społeczności lokalnej, ale i – przynajmniej potencjalnie – może mieć dla tejże społeczności przełożenie na aspekty czysto materialne (np. zyski czerpane z turystyki). Wśród zabytków oddziałujących tak na tożsamość społeczności gminy Magnuszew, jak i mogących generować zyski z turystyki, trzeba wymienić:

- ❖ wybudowany w latach 1786-87 według projektu architekta Joachima Hempla kościół parafialny pod wezwaniem św. Jana w Magnuszewie,
- ❖ skansen I Armii Wojska Polskiego w Mniszewie,
- ❖ **Zespół pałacowo-parkowy w Trzebieniu z I połowy XIX w. - nr dec. 217/A/83**

Na terenie wsi Trzebień nie występuje żadna świetlica wiejska, szkoła, biblioteka. Mieszkańcy korzystają z infrastruktury Magnuszewa, min. z Zespołu Szkół i Placówek Oświatowych w Magnuszewie, Gminnej Świetlicy w Magnuszewie – znajdującą się w rozbudowanym budynku Urzędu Gminy

– w ramach Sektorowego Programu Operacyjnego „Restrukturyzacja i modernizacja sektora żywnościowego oraz rozwój obszarów wiejskich 2004 – 2006” w zakresie działania „Odnowa wsi oraz zachowanie i ochrona dziedzictwa kulturowego” wraz z



dysponującą 14540 woluminami Gminną Bibliotekę Publiczną w Magnuszewie (wraz z dwoma jej filiami w Mniszewie – 8537 woluminów i Chmielewie – 6464 woluminów).

Reprezentacyjny obiekt sportowy gminy znajduje się w Magnuszewie i jest to kompleks sportowy na terenie Zespołu Szkół i Placówek Oświatowych w Magnuszewie. Obejmuje on boiska do gry w tenisa ziemnego o sztucznej nawierzchni oraz boiska do gry w koszykówkę, piłkę ręczną, siatkówkę, a także pełnowymiarowe boisko do gry w piłkę nożną wraz z trybunami, nieodpłatnie udostępnianą mieszkańcom gminy halę sportową.

2.2.4 Rolnictwo i gospodarka

Miejscowość Trzebień jak i cała gmina Magnuszew pod względem klimatycznym posiada korzystne warunki do rozwoju gospodarki rolnej, znajduje się w strefie klimatu umiarkowanego.

Klimatycznie gmina położona jest w radomskiej dzielnicy klimatycznej. Charakteryzuje się korzystnymi warunkami klimatycznymi, zbliżonymi do średnich panujących na Równinie Radomskiej. Podstawowe wskaźniki klimatyczne wynoszą:

- 1) średnia roczna suma opadów atmosferycznych: 580 mm.,
- 2) średnia roczna temperatura: +8 0C,
- 3) średnia długości okresu wegetacyjnego: waha się od 211 do 215 dni,
- 4) średnia temperatura minimalna (styczeń) wynosi: -2 0C,
- 5) średnia temperatura maksymalna (lipiec) wynosi: +18 0C,
- 6) średnia roczna ilość dni z pokrywą śnieżną wynosi: 60 dni.

Rolnictwo w gminie ma dobre warunki rozwoju. Gleby na obszarze gminy cechują się wysoką przydatnością do produkcji rolniczej.

Struktura gruntów:

Grunty ogółem, w tym	1239,49 ha
Grunty orne	419,02 ha
Sady	3,15 ha
Łąki i pastwiska	132,89 ha
Nieużytki	42,28 ha
Lasy	575,31 ha
Grunty pod wodami (jeziora + rowy)	10,83 ha
Tereny komunikacyjne	30,12 ha
Tereny zabudowane	11,95 ha
Tereny rekreacyjne	10,70 ha



Struktura gospodarstw rolnych:

Liczba gospodarstw	61
1-2 ha	10
2-5 ha	24
5-7 ha	11
7-10 ha	10
10-15 ha	7
15 i więcej ha	2
Srednia wielkość gospodarstw rolniczych	2,2 ha

Mieszkańcy wykorzystują duże powierzchnie lasów znajdujących się w ich sąsiedztwie i często zbierają i sprzedają owoce lasu tj. grzyby, jagody, maliny, jeżyny itp.

Znaczny odsetek użytków rolnych przypadający na ogół wszystkich gruntów użytkowanych w gospodarstwach rolnych sprawia, że głównym źródłem utrzymania mieszkańców wsi jest rolnictwo. W przeważającej części gospodarstw preferuje się tradycyjne metody upraw i hodowli. Nie jest to, więc intensywna gospodarka nastawiona wyłącznie na ilość, lecz ceniąca przede wszystkim jakość produktów rolnych. Uprawy są ekologiczne, naturalne, w dużym stopniu pozbawione ingerencji nowoczesnych technik ochrony roślin.

Rolnicy z Trzebienia korzystają z doradztwa rolniczego realizowanego przez Powiatowy Zespół Doradztwa Rolniczego, świadczący usługi w zakresie pomocy w uzyskaniu dofinansowania inwestycji rolniczych. Rolnicy korzystają również z pomocy Mazowieckiej Izby Rolniczej. Instytucją, która wspiera działania służące rozwojowi rolnictwa i obszarów wiejskich jest Agencja Restrukturyzacji i Modernizacji Rolnictwa Oddział Regionalny w Koźienicach.

Struktura działalności gospodarczej:

rodzaj działalności	produkcja	usługi	handel	Gastronomia	transport
RAZEM	7	4	3	0	0

Trzebień jak i inne miejscowości gminy Magnuszew ze względu na swoje uwarunkowania, jest miejscowością typowo rolniczą, która co prawda w latach 90-tych z uwagi na procesy dostosowawcze do tworzących się wówczas rynkowych warunków gospodarowania ograniczających zatrudnienie w sektorze państwowym, przeżywała wzrost zainteresowania rozwojem sektora prywatnego, nie mniej jednak na terenie wsi nie pojawił się dotychczas żaden bardziej znaczący podmiot gospodarczy. Mieszkańcy wsi poza zatrudnieniem we własnych gospodarstwach rolnych znajdują zatrudnienie głównie w pobliskich miastach.

2.2.5 Sytuacja społeczna

Trzebień zamieszkuje 351 osób. Przekrój statystyczny miejscowości według danych Urzędu Gminy przedstawia poniższa tabela (stan na 31.12.2009 r.):

Stan ludności ogółem	351
Kobiety	173
Mężczyźni	178
Urodzeni ogółem	6
Zgony ogółem	5
Przyrost naturalny	1
Ludność w wieku przedprodukcyjnym (0-17 lat)	83
Ludność w wieku produkcyjnym (18-59 lat)	222
Ludność w wieku poprodukcyjnym (60 lat i więcej)	46
Zameldowania ogółem	8
Wymeldowania ogółem	0

Źródło: dane uzyskane z Urzędu Gminy Magnuszew

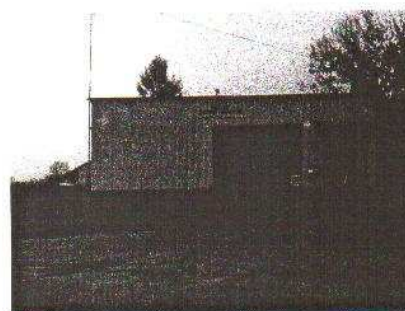
Istotnym problemem miejscowości jest duża liczba osób bezrobotnych i korzystających z pomocy Gminnego Ośrodka Pomocy Społecznej w Magnuszewie.

Chociaż sytuacja na rynku pracy w ostatnich 2 latach sukcesywnie ulega poprawie to problem bezrobocia nadal dotyczy szczególnie osób w wieku przedemerytalnym, osób młodych – nie posiadających doświadczenia zawodowego i kobiet z wykształceniem podstawowym i zawodowym. Wyraźne są także oznaki emigracji zarobkowej mieszkańców do większych ośrodków miejskich jak Warszawa oraz za granicę kraju głównie do Wielkiej Brytanii i Irlandii.

2.3 Zidentyfikowane problemy

Miejscowość Trzebień boryka się z wieloma problemami, wśród których w zakresie objętym projektem można wyróżnić:

➤ **brak miejsca wypoczynku i rekreacji dla mieszkańców wsi;** w Trzebieńiu nie ma miejsca, które spełniałoby wymogi odpowiednie dla spędzania wolnego czasu dla dzieci, młodzieży i dorosłych. Występuje pilna potrzeba utrzymania, wydobycie, przywrócenie i twórcze wzbogacenie wartości estetycznych środowiska kulturowego, w szczególności układu urbanistycznego Trzebienia, przede wszystkim poprzez odpowiednie odrestaurowanie zabytkowego zespołu pałacowo – parkowego, budowę świetlicy wiejskiej oraz budowa zespołu boisk wraz z kortem tenisowym. Zagospodarowanie to ma polegać na zachowaniu walorów historycznych i dziedzictwa kulturowego przy jednoczesnym wyeksponowaniu funkcji kulturalnej, rekreacyjnej i wypoczynkowej służącej mieszkańcom.



- **brak oferty na spędzanie wolnego czasu;** brak urządzonych ogólnodostępnych miejsc spotkań, rekreacji – świetlic wiejskich dla mieszkańców hamuje rozwój jakiegokolwiek aktywności,

- **brak jedności mieszkańców wsi i wspólnego działania na rzecz Trzebieńia;** ze względu na ograniczone możliwości zorganizowania spotkania, zainteresowanie problemami wsi wśród mieszkańców stale się zmniejsza, brakuje inicjatyw i pomysłów na wspólne rozwiązywanie problemów,
- **Niezadowolone społeczeństwo lokalne spowodowane brakiem inwestowania na rzecz Trzebieńia;** brak dobrej jakości dróg powiatowej i gminnych, brak chodników przy drogach, co z pewnością przyczyniło by się do zwiększenia bezpieczeństwa ruchu zarówno pieszego jak i kołowego, brak kanalizacji sanitarnej, infrastruktury sportowej;
- **wysokie bezrobocie i niskie dochody mieszkańców;**
- **brak dostępu do nowoczesnych form przekazu informacji;**



Źródłami zapotrzebowania na realizację niniejszego projektu są:

- ✦ **oczekiwania społeczno-gospodarcze** – zgłaszane przez mieszkańców,
- ✦ **analiza gminnej oraz powiatowej i wojewódzkiej strategii rozwoju** – przedstawione tam kierunki rozwoju bezpośrednio determinują realizację niniejszego projektu,
- ✦ **analiza posiadanych zasobów** – nieskażone w dużej mierze środowisko, walory krajobrazowe, obiekty zabytkowe oraz uzbrojone w media (wodociąg, kanalizacja sanitarna, telefony, drogi, segregacja odpadów) tereny, dają szansę rozwojowi nie tylko turystyki, ale przede wszystkim agroturystyki wraz z możliwością produkowania żywności ekologicznej (dodatkowo podlegającej dotacji z Unii Europejskiej) na potrzeby gospodarstw agroturystycznych oraz dokonywanie prostego przetwórstwa w celu uzyskania potraw regionalnych. Realizacja niniejszego projektu zaspokoiłaby potrzeby nie tylko społeczne i kulturalne, dałaby szansę rozwoju tożsamości społeczności wiejskiej, a także zwiększyłaby ofertę agroturystyki.
- ✦ **integracja z Unią Europejską** – zwrócenie uwagi na „odnowę wsi” daje szansę na poprawienie standardu życia na wsi,
- ✦ **wspólny obszar działań z sąsiednimi wsiami** – ważnym aspektem jest fakt, iż zaplecze rekreacyjno – sportowe, jakie powstanie we wsi oraz świetlica wiejska, będą wykorzystywane także przez mieszkańców okolicznych wsi, ale także gości i turystów odwiedzających miejscowość.

3 MOCNE I SŁABE STRONY MIEJSCOWOŚCI TRZEBIEŃ

Głównym narzędziem oceny uwarunkowań jest analiza SWOT. Jest to metoda służąca do badania otoczenia organizacji oraz analizy jej wnętrza. Pozwala to na określenie obecnej sytuacji w tej miejscowości oraz przyszłych kierunków jej rozwoju. Analiza SWOT oparta jest na prostym schemacie klasyfikacyjnym, w którym czynniki wpływające dzielimy na:

- wewnętrzne pozytywne – mocne strony (Strengths),
- wewnętrzne negatywne – słabe strony (Weaknesses),
- zewnętrzne pozytywne – szanse (Opportunities),
- zewnętrzne negatywne – zagrożenia (Threats).

Ocena potencjału w aspekcie słabych i mocnych stron pozwala na określenie siły i słabości gminy w zakresie analizowanych sfer społecznych. Silny potencjał to baza umożliwiająca budowanie strategii, słabości to problemy i ograniczenia do pokonania. Zagrożenia to ostrzeżenie przed niepożądanym rozwojem warunków zewnętrznych, szanse to wsparcie i inspiracje dla lokalnej polityki społecznej.

3.1 Analiza SWOT

SILNE STRONY

- ✚ potencjał ludzki,
- ✚ bliskość Warszawy (około 60 km),
- ✚ położenie miejscowości w dogodnym położeniu turystycznym (sąsiedztwo Obszaru Chronionego Krajobrazu Rezerwat „Olszyny” oraz Zabytkowego Parku Podworskiego w Trzebieniu, Puszczy Stromieskiej),
- ✚ walory krajobrazowo – turystyczne (lasy, wody, czyste powietrze, mikroklimat),
- ✚ miejsca zabytkowe oddziałujące na społeczność regionu oraz wpływające na rozwój turystyki – Zespół pałacowo-parkowy w Trzebieniu z I połowy XIX w. - nr dec. 217/A/83,
- ✚ istnienie naturalnych warunków sprzyjających podjęciu produkcji zdrowej żywności,
- ✚ aktywny udział mieszkańców w życiu miejscowości, chęć organizacji spotkań i imprez,
- ✚ aktywność kulturalna dzieci i młodzieży,
- ✚ czysta i zadbana miejscowość, wprowadzony system segregacji odpadów typu workowego,
- ✚ możliwość budowy nowych domów mieszkalnych,

SŁABE STRONY

- ✚ brak miejsc rekreacji, spotkań mieszkańców, brak miejsc odpoczynku,
- ✚ brak pełnej infrastruktury technicznej w tym: kanalizacji sanitarnej, dróg
- ✚ brak rozwiniętej bazy sportowo-rekreacyjnej – zespołu boisk sportowych,
- ✚ zły stan Zespołu pałacowo-parkowego w Trzebieniu z I połowy XIX,
- ✚ brak miejsca, w którym najmłodsze dzieci i ich rodzice mogłyby spędzić wolny czas, brak urządzonych terenów rekreacji dziecięcej,
- ✚ brak oferty na zagospodarowanie wolnego czasu dla młodzieży i dorosłych,
- ✚ migracje zarobkowe młodych osób za granicę,
- ✚ bezrobocie,
- ✚ nienajlepsze gleby, brak możliwości wydajnej produkcji rolnej,
- ✚ słaby dostęp do Internetu,

SZANSE

- ✚ rozwój infrastruktury technicznej,
- ✚ aktywizacja mieszkańców poprzez umożliwienie im dostępu do nowoczesnych środków przekazu informacji (internetu),
- ✚ rozwój ekologicznego rolnictwa podlegającego dotacji,
- ✚ program zalesienia gruntów o najniższej jakości gleb,

- ✚ rozwój turystyki i agroturystyki na wsi, w tym produkowanie żywności ekologicznej na potrzeby gospodarstw agroturystycznych, proste przetwórstwo w celu uzyskania potraw regionalnych,
- ✚ przyspieszenie niezbędnych zmian w wyposażeniu infrastrukturalnym w wyniku wsparcia środkami Unii Europejskiej,
- ✚ dokształcanie społeczeństwa – szkolenia i kursy,
- ✚ sprzyjająca polityka regionalna w tym adresowana do rozwoju obszarów wiejskich,
- ✚ zwiększanie się dostępności do kapitałów i środków pomocowych, w tym pochodzących w Unii Europejskiej,
- ✚ promocja walorów sołectwa poprzez wprowadzenie systemu wizualizacji miejscowości,
- ✚ wzrost aktywności mieszkańców,

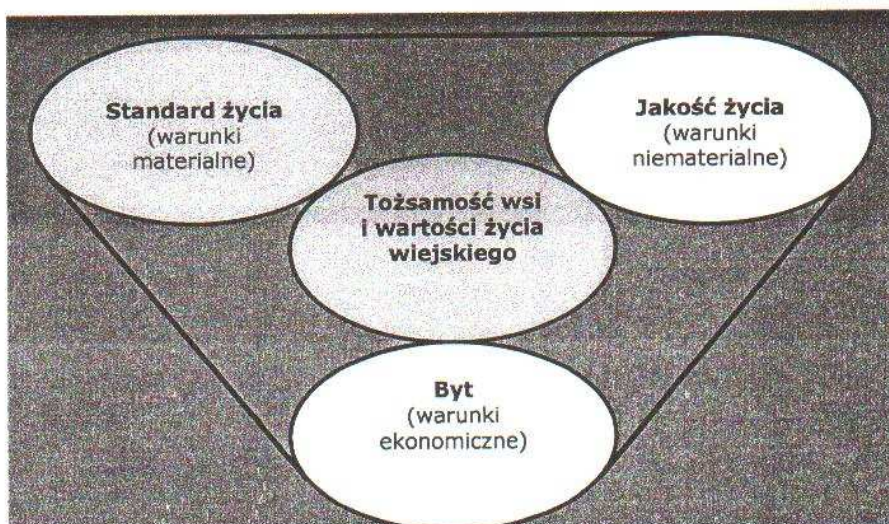
ZAGROŻENIA

- ✚ niska dochodowość z pracy w rolnictwie,
- ✚ wysoka konkurencyjność produktów rolniczych,
- ✚ brak rynków zbytu na towary i płody rolne,
- ✚ rosnące bezrobocie, brak miejsc pracy,
- ✚ starzenie się społeczeństwa poprzez migrację młodych i wykształconych mieszkańców do dużych miast i za granicę,
- ✚ brak poczucia tożsamości i wartości życia wiejskiego,
- ✚ brak oferty i perspektyw rozwoju dla mieszkańców,
- ✚ pogarszający się stan infrastruktury technicznej,
- ✚ niejasna sytuacja finansowa zamierzeń w sferze turystyki i agroturystyki,
- ✚ zmniejszające się środki ze strony gminy na inwestycje, wynikające z obciążenia gminy dodatkowymi zadaniami bez zabezpieczenia finansowego,
- ✚ pesymizm mieszkańców spowodowany sytuacją gospodarczo-społeczną kraju,

3.2 Kluczowe obszary rozwoju wsi

Odnowa wsi to proces kształtowania warunków życia na obszarach wiejskich, którego animatorem i podmiotem jest społeczność danej wsi. Proces ten oddziałuje na standard życia i jego jakość oraz źródła utrzymania mieszkańców, jednocześnie zachowując tożsamość wsi wyrażającą się wartościami życia wiejskiego.

Przestrzeń oddziaływania odnowy wsi



Analizując słabe i mocne strony sołectwa, jak również szanse i zagrożenia, oraz kluczowe obszary rozwoju wsi, po konsultacjach Grupy Odnowy Wsi z mieszkańcami wsi Trzebień, wyznaczono następujące cele:

- ✦ Poprawa jakości życia poprzez podejmowanie działań na rzecz integracji społeczności wsi Trzebień,
- ✦ Zapewnienie odpowiedniego standardu życia – powstanie bazy społecznej, sportowo-rekreacyjno-wypoczynkowej,
- ✦ Zachowanie tożsamości wsi i wartości życia wiejskiego poprzez zaangażowanie mieszkańców i współpracę w celu odnowy wsi,
- ✦ Poprawa warunków ekonomicznych – przyciągnięcie kapitału na rozwój wsi.

4 ANALIZA ZASOBÓW TRZEBIENIA

Zasoby – wszelkie elementy materialne i niematerialne wsi i związane z nią obszary, które mogą być wykorzystane obecnie bądź w przyszłości w realizacji publicznych bądź prywatnych przedsięwzięć odnowy wsi.

Tabele zamieszczone na kolejnych stronach zawierają inwentaryzację zasobów wsi Trzebień służącą ujęciu stanu rzeczywistego. Analiza zasobów wykorzystana jest do diagnozy oraz planu, w jaki sposób posiadane zasoby mogą być wykorzystane w celu odnowy wsi. Dzięki tej analizie można opracować projekty, które będą mogły być realizowane.

ANALIZA ZASOBÓW CZ. I				
Rodzaj zasobu	Opis zasobu jakim dysponuje wieś	Znaczenie zasobu		
		Małe	Duże	Wyróżniające
1	2	3	4	5
Środowisko przyrodnicze, położenie				
walory krajobrazu	Piękny las z dużą liczbą zachowanej fauny i flory, występują duże ilości różnych typów grzybów; Na obszarze Trzebień znajduje się Obiekty prawnie chronione – Obszar Chronionego Krajobrazu Rezerwat „Olszyny” oraz Zabytkowy Park Podworski w Trzebieńiu			x
walory klimatu	Korzystne warunki klimatyczne			x
walory szaty roślinnej	Dzika róża, jeżyny, jagoda, grzyby, brzoza, licznie występująca sosna, świerk pospolity, modrzew europejski, sosna zwyczajna, robinia biała, świerk srebrny, świerk ostry, grab pospolity, klon zwyczajny, wiąz szypułkowy, lipa drobnolistna, dąb stożkowy, grusza polna, jesion wyniosły, dąb szypułkowy, wiśnia, topola biała, kasztanowiec, wierzba biała, głóg		x	
świat zwierzęcy	Liczne ptactwo, dziki, jelenie, motyl, bóbr, wydra, norka amerykańska, łos, borsuk		x	
gleby	III, IV, V i VI klasa gleb		x	
kopaliny	Piasek	x		
drogi	✦ Powiatowa 34-224 Magnuszew – Moniochy o długości 5,338 km ✦ Gminne 3440003- Przydworzyce - Trzebień 1,9 3440004- Trzebień - Wola Magnuszewska 3,35			x
Środowisko kulturowe				
walory architektury wiejskiej	Wśród zabytków oddziałujących tak na tożsamość społeczności gminy Magnuszew, jak i mogących generować zyski z turystyki, trzeba wymienić: ✦ Obszar Chronionego Krajobrazu Rezerwat „Olszyny”			x

	☛ Zabytkowy Park Podworski w Trzebieniu			
walory przestrzeni publicznej	W centrum miejscowości sklepy z artykułami spożywczo – przemysłowymi		x	
osobowości kulturowe	Zabytkowy Park Podworski w Trzebieniu	x		
miejsca, osoby i przedmioty kultu	cmentarz wojenny z I wojny światowej. Cmentarz jest zadbane według relacji miejscowej ludności pochowanych jest na nim około 300 osób. Znajdziemy tam małą kapliczkę z płytą, na której widnieje inskrypcja: „Pamiętka poległym w wojnie 1914-1915. Zdrowaś Maryjo”		x	
święta, odpusty, pielgrzymki	mieszkańcy biorą liczny udział w pielgrzymkach do Częstochowy	x		
tradycje, obrzędy, gwara	z obrzędów zachowało się kołędowanie	x		
legendy, podania i fakty historyczne	Bardzo prawdopodobne, że jej nazwa wskazuje na przedchrześcijańskie miejsce kultu (słowo „trzeba” oznaczało ofiarę)	x		

ANALIZA ZASOBOW CZ II				
Rodzaj zasobu	Opis zasobu jakim dysponuje wieś	Znaczenie zasobu		
		Małe	Duże	wyróżniające
1	2	3	4	5
Obiekty i tereny				
działki pod zabudowę mieszkaniową	Są niezabudowane działki na terenie wsi Trzebień	x		
tradycyjne obiekty gospodarskie	Zabudowa o typowo rolniczym (wiejskim) charakterze: dom mieszkalny, obora, stodoła, budynki gospodarskie		x	
place i miejsca publicznych spotkań	Teren pod świetlice wiejską, sołtys			x
miejsca sportu i rekreacji	Brak – dzieci i młodzież korzystają z zaplecza przy zespole szkół w Magnuszewie		x	
szlaki turystyczne, ścieżki dydaktyczne, itp.	W planach ścieżki rowerowe na terenie Gminy Magnuszew		x	
Gospodarka, rolnictwo				
Gospodarka, rolnictwo miejsca pracy, ilość	Rolnictwo ma bardzo duże znaczenie dla mieszkańców			x
gospodarstwa rolne	Gospodarstwa rolne występują licznie, z przewagą średnich gospodarstw indywidualnych			x
znane firmy produkcyjne i zakłady usługowe	Nie występują żadne znaczące podmioty gospodarcze	x		
restauracje, punkty gastronomiczne	Działają sklepy spożywczo – przemysłowe	x		
Mieszkańcy, kapitał społeczny				
przedsiębiorcy	Niewielka ilość znaczących przedsiębiorców na terenie wsi		x	
związki i stowarzyszenia				
kontakty i współpraca	Współpraca społeczności lokalnej		x	

5 WIZJA ORAZ PLANOWANE KIERUNKI ROZWOJU

Planując kierunki rozwoju miejscowości Trzebień mieszkańcy wsi odpowiedzieli na pytania, które posłużyły do zdiagnozowania aktualnej sytuacji wsi, a jednocześnie

określiły wizję jaką wieś Trzebień będzie wyglądać po 7 latach od dnia zaplanowania kierunków rozwoju w oparciu o środki finansowe w ramach Odnowy wsi.

DIAGNOZA AKTUALNEJ SYTUACJI Jaka jest nasza wieś?		WIZJA STANU DOCELOWEGO Jaka ma być nasza wieś za kilka lat?	
Co ją wyróżnia?	czysta woda, powietrze i malownicze krajobrazy, obiekty chronione, lasy.	Co ma ją wyróżniać?	Obszary chronione, lasy, centrum kulturalno – rekreacyjne wsi – świetlica wiejska, wielofunkcyjne boiska, rozwinięta oferta agroturystyczna,
Jakie pełni funkcje?	rolniczo - mieszkaniową	Jakie ma pełnić funkcje?	rolniczo – mieszkaniowo - agroturystyczną,
Kim są mieszkańcy?	rolnicy, dzieci, młodzież	Kim mają być mieszkańcy?	aktywni zawodowo i społecznie mieszkańcy, aktywna młodzież
Co daje utrzymanie?	praca w rolnictwie, a także w sferze produkcyjno – usługowej poza miejscem zamieszkania; emerytury, renty, pomoc społeczna, zasiłki dla bezrobotnych	Co ma dać utrzymanie?	praca rolnictwie oraz w większym znaczeniu w sferze produkcyjno – usługowej, we wsi i poza wsią, działalność gospodarcza,
Jak zorganizowani są mieszkańcy?	Sołtys i Rada Sołecka	W jaki sposób ma być zorganizowana wieś i mieszkańcy?	grupy lokalnego działania, Rada Sołecka
W jaki sposób rozwiązują problemy?	sporadyczne zebrania wiejskie, indywidualne interwencje u władz gminnych	W jaki sposób mają być rozwiązywane problemy?	okresowe spotkania i zebrania wiejskie, spotkania Rady Sołeckiej, spotkania z władzami gminy, zwiększenie przepływu informacji między mieszkańcami
Jak wygląda nasza wieś?	zabudowa rozproszona tzw. siedliska	Jak ma wyglądać nasza wieś?	estetyczne zagospodarowanie posesji,
Jakie są powiązania komunikacyjne?	droga powiatowa i gminne	Jakie mają być powiązania komunikacyjne?	regularne połączenia komunikacyjne z centrum gminy – Magnuszewem, z centrum województwa i miastem powiatowym Kozienice
Co proponujemy dzieciom i młodzieży?	zajęcia w szkole,	Co zaproponujemy dzieciom i młodzieży?	miejsca do aktywnego spędzania czasu na terenie świetlicy wiejskiej, placu zabaw oraz uprawiania dyscyplin sportowych na terenie boisk sportowych (boiska do gry w siatkówkę, koszykówkę, piłkę, nożną tenis ziemny), ścieżki rowerowe, szlaki turystyki rowerowej

6 OPIS PLANOWANYCH PRZEDSIĘWZIĘĆ NA LATA 2010 - 2017 I ANALIZA CELÓW

6.1 Charakterystyka planowanych przedsięwzięć

Realizacja określonej wizji wymaga synergicznego oddziaływania na układ, infrastrukturę techniczno-instytucjonalną promującą sołectwo Trzebień, efektywne wykorzystanie walorów przyrodniczo – kulturowych oraz źródeł finansowania działań inwestycyjnych.

Myślą przewodnią wizji będzie idea „odnowy wsi” traktowana jako koncepcja rozwoju obszarów wiejskich w formie najlepiej odpowiadającej społeczności lokalnej przez nią samą wybranej.

Pytania dotyczące projektów	Propozycje projektów	Czy nas na to stać?		Hierarchia – co jest najważniejsze?
		Organizacyjnie	Finansowo	
Co nas najbardziej zintegruje?	Budowa świetlicy wiejskiej	x	x przy udziale środków pozyskanych przez gminę,	1
	Budowa obiektów sportowych ogólnodostępnych (boisko, kort tenisowy, bieżnia)	x	x przy udziale środków pozyskanych przez gminę,	2
	Doradztwo w sprawach związanych z programami unijnymi	-	-	5
	Szkolenie i kursy	-	-	4
	Promocja wsi	-	-	6
	Wspólne spotkania i działanie na rzecz odnowy naszej wsi	x	x	3
Na czym nam najbardziej zależy?	Budowa świetlicy wiejskiej	x	x przy udziale środków pozyskanych przez gminę,	2
	Budowa obiektów sportowych ogólnodostępnych (boisko, kort tenisowy, bieżnia)	x	x przy udziale środków pozyskanych przez gminę,	3
	Budowa sieci wodociągowo – kanalizacyjnej wraz z oczyszczalnią ścieków	x	x przy udziale środków pozyskanych przez gminę,	1
Co nam najbardziej przeszkadza?	Budowa świetlicy wiejskiej	-	-	2
	Brak miejsc do uprawiania sportu, wypoczynku i rekreacji	-	-	4
	Zły stan dróg	-	-	3
	Budowa sieci wodociągowo – kanalizacyjnej wraz z oczyszczalnią ścieków	-	-	1
Co najbardziej zmieni nasze życie?	Budowa świetlicy wiejskiej	x	x przy udziale środków pozyskanych przez gminę,	2
	Budowa obiektów sportowych ogólnodostępnych (boisko, kort tenisowy, bieżnia)	x	x przy udziale środków pozyskanych przez gminę,	3
	Budowa sieci wodociągowo – kanalizacyjnej wraz z oczyszczalnią ścieków	x	x przy udziale środków pozyskanych przez gminę,	1
Co osiągniemy najłatwiej?	Wspólne spotkania i działanie na rzecz odnowy naszej wsi	x	x	1

Efektom współpracy będzie rozwój wsi Trzebień jak i regionu zgodnie z zasadą zrównoważonego rozwoju, czyli uwzględnianie w procesie rozwoju elementu ekonomicznego, przyrodniczego, społecznego oraz planowania społecznego.

W ramach prac nad Planem Odnowy Miejscowości Trzebień wyłoniono następujące zadania priorytetowe:

- ✚ Budowa świetlicy wiejskiej,
- ✚ Budowa sieci wodociągowo – kanalizacyjnej wraz z oczyszczalnią ścieków,
- ✚ Budowa boiska wielofunkcyjnego (siatkówka, koszykówka, kort tenisowy),
- ✚ Przebudowa i modernizacja dróg gminnych,
- ✚ Modernizacja systemu oświetlenia ulicznego,
- ✚ Szkolenia i kursy,
- ✚ Doradztwo w sprawach związanych z programami unijnymi w celu zwiększenia zainteresowania możliwością korzystania ze środków unijnych na rzecz rozwoju wsi,
- ✚ Stworzenie warunków dla rozwoju agroturystyki,
- ✚ Promocja wsi.

Biorąc pod uwagę wyniki analizy SWOT, opracowano cele strategiczne, które mają zagwarantować poprawną realizację działań zmierzających do spełnienia wyznaczonej dla wsi Trzebień wizji.

Analiza celów

PRIORYTET Rozwój sołectwa, poprawa warunków życia oraz rozwój turystyki, sportu i wypoczynku oparty o zasoby przyrodnicze i dziedzictwo kulturowe wsi Trzebień		
CEL 1:	CEL 2:	CEL 3:
Miejsca i okazje do spotkań mieszkańców	Poprawa stanu infrastruktury	Zmniejszenie bezrobocia
Projekty: Budowa świetlicy wiejskiej Budowa boiska wielofunkcyjnego (siatkówka, koszykówka, kort tenisowy),	Projekty: Budowa sieci wodociągowo – kanalizacyjnej wraz z oczyszczalnią ścieków, Przebudowa i modernizacja dróg gminnych, Budowa świetlicy wiejskiej Budowa boiska wielofunkcyjnego (siatkówka, koszykówka, kort tenisowy), Modernizacja drogi powiatowej oraz dróg gminnych, budowa chodników Modernizacja i wykonanie poboczy przy drogach Modernizacja systemu oświetlenia ulicznego	Projekty: Rozwój turystyki i agroturystyki Szkolenia i kursy Stworzenie warunków dla rozwoju agroturystyki, w tym produkowanie żywności ekologicznej oraz proste przetwórstwo w celu uzyskania potraw regionalnych Rozwój rolnictwa ekologicznego podlegającego dotacji Doradztwo w sprawach związanych z programami unijnymi w celu zwiększenia zainteresowania możliwością korzystania ze środków unijnych na rzecz rozwoju wsi. Promocja miejscowości

6.2 Szacunkowy koszt planowanych przedsięwzięć

Przedmiotem wniosku o dofinansowanie z Programu Rozwoju Obszarów Wiejskich na lata 2007 – 2013 w ramach Działania „Odnowa i rozwój wsi” będzie:

Rozwój sołectwa, poprawa warunków życia oraz rozwój turystyki, sportu i wypoczynku oparty o zasoby przyrodnicze i dziedzictwo kulturowe wsi Trzebień

Priorytet pierwszy (zadanie 1):

✚ BUDOWA ŚWIETLICY WIEJSKIEJ TRZEBIENIU

Lp.	Wyszczególnienie	netto	VAT	brutto
1	Roboty ziemne	5 682,85	1 250,23	6 933,08
2	Fundamenty i ściany żelbetowe	15 581,31	3 427,89	19 009,20
3	Podłóża pod posadzki - parter „0”	19 744,29	4 343,74	24 088,03
4	Konstrukcje żelbetowe - parter i piętro	21 494,62	4 728,82	26 223,44
5	Konstrukcje żelbetowe - schody zewnętrzne i taras	6 800,54	1 496,12	8 296,66
6	Ściany zewnętrzne	40 290,92	8 864,00	49 154,92
7	Ściany zewnętrzne na ruszcie drewnianym	42 084,00	9 258,48	51 342,48
8	Ścianki działowe	8 830,30	1 942,67	10 772,97
9	Konstrukcja dachu	14 098,49	3 101,67	17 200,16
10	Pokrycie dachu	17 229,94	3 790,59	21 020,53

11	Sufit podwieszany GK	21 943,60	4 827,59	26 771,19
12	Stołarka okienna drewniana	17 964,69	3 952,23	21 916,92
13	Stołarka drzwiowa	11 732,60	2 581,17	14 313,77
14	Posadzki	12 569,73	2 765,34	15 335,07
15	Taras i schody zewnętrzne - wykończenie	10 828,29	2 382,22	13 210,51
16	Tynki	6 661,68	1 465,57	8 127,25
17	Flizowanie	8 412,49	1 850,75	10 263,24
18	Malowanie	6 235,07	1 371,72	7 606,79
19	Roboty zewnętrzne	514,36	113,16	627,52
	Razem roboty budowlane	288 699,77	63 513,95	352 213,72
1	Inspektor nadzoru	8 000,00	1 760,00	9 760,00
	Łączne nakłady	296 699,77	65 273,95	361 973,72

Przedmiotem projektu będzie budynek pełniący funkcję świetlicy wiejskiej, parterowy, bez podpiwniczenia. Wykonany w technologii tradycyjnej. Kąt nachylenia dachu wynosi: 38°. Program: sala przeznaczona na 20 miejsc, węzły sanitarne, magazyn, kotłownia, oraz taras:

- ✓ sala 54,4 m²
- ✓ wiatrołap 5,0 m²
- ✓ WC mężczyzn i niepełnosprawnych 6,4 m²
- ✓ WC kobiet 3,6 m²
- ✓ magazyn 5,0 m²
- ✓ WC 2,6 m²
- ✓ kotłownia 2,2 m²
- ✓ pomieszczenie socjalne 6,1 m²
- ✓ sala 2 - 13,1 m²
- ✓ przedsionek 4,4 m²

Podstawowe dane techniczne budynku:

Powierzchnia zabudowy: 123,40 m²,
 Powierzchnia użytkowa: 102,80 m²,
 Kubatura: 531,60 m³

Opis elementów konstrukcyjnych:

- ✚ fundamenty – żelbetowe wg projektu konstrukcyjnego;
- ✚ ściany fundamentowe – z betonu wg projektu konstrukcyjnego;
- ✚ ściany zewnętrzne – warstwowe gr. 35 cm – deski gr. 5cm;
- ✚ ściany działowe – z cegły kratówki gr. 12cm lub 6cm;
- ✚ strop nad przyziemiem – drewniany oparty na jętkach – deski gr. 2,5 cm, pomiędzy jętkami wełna mineralna 20 cm, łąty 4x4 cm, suchy tynk;
- ✚ kominy przewody spalinowe i wentylacyjne z cegły ceramicznej pełnej ki 15 MPa na zaprawie cementowo-wapiennej marki 3 MPa, przewody odprowadzające spaliny gazowe-z cegły klinkierowej lub kamionki;
- ✚ konstrukcja dachu – jętkowa z drewna sosnowego lub świerkowego nasyconego środkami przeciwogniowymi i zabezpieczającymi przed korozją biologiczną. Elementy drewniane (krokiew, jętka) w miejscu przechodzenia przez kominy obić blachą ocynkowaną.

Wykończenie budynku:

✚ izolacje

- przeciwwilgociowa – dostosowana do warunków gruntowych, dla gruntów mało wilg. – pozioma – 2 x papa na lepiku asfaltowym na zagruntowanym podłożu, – pionowa – 2 x papa na lepiku;
- paroizolacja – folia polietylenowa;

- termiczna – styropian lub wełna mineralna jak w opisie warstw;
- ✚ podłogi i posadzki – terakota;
- ✚ tynki – wewnętrzne – cementowo – wapienne, okładzina kamienna;
- ✚ malowanie i powłoki antykorozyjne – wszystkie elementy drewniane konstrukcyjne – zabezpieczone farbą przeciwpożarową, pozostałe – malowane farbami akrylowymi w kolorze, naturalnym drewna. Elementy drewniane dachu zabezpieczyć środkiem grzybobójczym i p.poż.;
- ✚ elementy stalowe zabezpieczyć farbą miniową i pomalować dwa razy olejną chlorokauczukową;
- ✚ stolarkę zabezpieczyć lakierem wodoodpornym;
- ✚ pokrycie dachu – blacha dachówkowa lub dachówka bitumiczna z kształtami wentylacyjnymi w kalenicy;
- ✚ obróbki blacharskie – rynny, rury spustowe, obróbki kominowe, okapniki – z blachy stalowej ocynkowanej lub cynkowej gr. 0,55mm;
- ✚ Inne roboty – wokół budynku wykonać opaskę ze żwiru o szer. min. 0,5 m, ławę kominiarską wykonać z twardego drewna i impregnować.

Tabela. Projekty przewidziane do realizacji w latach 2010-2017

Lp.	Planowana inwestycja	Okres realizacji	Koszt w tys.
1.	Budowa świetlicy wiejskiej	2011	362,0
2.	Budowa boiska wielofunkcyjnego (siatkówka, koszykówka, kort tenisowy)	2012-2013	300,0
3.	Budowa sieci wodociągowej – kanalizacyjnej wraz z oczyszczalnią ścieków	2012 - 2016	4500,0
4.	Przebudowa i modernizacja dróg gminnych	2011-2015	1000,0
5.	Modernizacja systemu oświetlenia ulicznego na energooszczędne w całej miejscowości,	2011-2017	150,0
6.	Szkolenia i kursy,	2010-2017	50,0
7.	Doradztwo w sprawach związanych z programami unijnymi w celu zwiększenia zainteresowania możliwością korzystania ze środków unijnych na rzecz rozwoju wsi,	2010-2017	60,0
8.	Stworzenie warunków dla rozwoju agroturystyki,	2010-2017	50,0
9.	Promocja wsi.	2010-2017	50,0

Uzasadnienie:

Spółeczność miejscowości Trzebień zgodnie wyraża opinię, że przedmiotowe projekty są priorytetowe i powinny być wykonane w pierwszej kolejności. Wykonanie wymienionych powyżej zadań znacznie przyczyni się do rozwoju sołectwa oraz poprawy warunków życia, ponieważ spełniają one w całości postawione sobie cele.

W przedmiotowym miejscu organizowane będzie życie kulturalne gminy. Świetlica służyć będzie (nieodpłatnie) dzieciom, działającym organizacjom społecznym jako miejsce zebrań i spotkań wiejskich. W świetlicy będą organizowane imprezy kulturalne. Społeczność będzie miała miejsce, w którym będzie mogła przygotowywać się do udziału w gminnych imprezach (tj. dożynki, festyny). Młodzież będzie mieć miejsce do rozwijania zainteresowań.

Budowa infrastruktury technicznej – tj. sieci wod – kan, dróg z chodnikami, zagospodarowanie terenów wpłynie na wizerunek wsi oraz na poprawę warunków życia mieszkańców, na ich bezpieczeństwo, samopoczucie. Budowa obiektów sportowych ogólnodostępnych (boisko, kort tenisowy, bieżnia) przyczyni się do wypoczynku i uprawiania sportów dzieci oraz miejscowej ludności.

Pierwszoplanowym działaniem jest doprowadzenie do opracowania dokumentacji technicznej na w/w zadania w ramach projektu. Następnie należy doprowadzić do

zagwarantowania w budżecie gminy środków finansowych na realizację projektu lub wymaganego wkładu dla pozyskania dofinansowania z zewnątrz.

Harmonogram przedsięwzięcia:

Rozpoczęcie procedury przetargowej przewiduje się na luty 2011 roku. Będzie to przetarg nieograniczony przeprowadzony zgodnie z obowiązującym Prawem Zamówień Publicznych. Nad właściwym przebiegiem prac budowlanych i instalacyjnych będzie czuwał Inspektor Nadzoru.

Harmonogram realizacji budowy świetlicy wiejskiej w Trzebieniu.

Termin realizacji zadania (miesiąc, rok)	2011											
	I	II	III	IV	V	VI	VII	VIII	IX	X	XI	XII
Przeprowadzenie procedury przetargowej												
Prace budowlane												
Zakończenie i rozliczenie inwestycji												
Nadzór inwestorski												

6.3 Źródła finansowania

Przedsięwzięcie określone w Planie Odnowy Miejscowości Trzebień będą finansowane ze środków Unii Europejskiej, oraz ze środków Gminy Magnuszew.

- ✦ Dotacja z Unii Europejskiej w ramach Programu Rozwoju Obszarów Wiejskich Operacyjnego – 75%,
- ✦ Środki własne z budżetu gminy – 25%.

5. ZARZĄDZANIE, MONITOROWANIE I KOORDYNACJA

Wdrożenie Planu Odnowy Miejscowości rozpocznie się poprzez wprowadzenie go w życie uchwałą Rady Gminy Magnuszew. Wdrożenie Planu zaleca się Wójtowi Gminy Magnuszew, Radzie Sołectkiej miejscowości Trzebień oraz Sołtysowi wsi Trzebień.

Monitorowanie każdego przedsięwzięcia – czyli dbanie o prawidłowy jego przebieg przez cały czas jego trwania polega na systematycznym zbieraniu, zestawianiu i ocenie informacji rzeczowych i finansowych w postaci ustalonych wskaźników, które opisują jego postęp i efekty.

Sołectwo	Skład Rady Sołectkiej	Przewodniczący Rady Sołectkiej	Sołtys	Data zebrania wiejskiego, podczas którego odbyły się wybory
Trzebień	Artur Marchewka	Jerzy Domeradzki	Jerzy Domeradzki	9 marca 2007
	Irena Janowska			
	Marta Staszewska			
	Andrzej Markwat			
	Tadeusz Cwyl			

W monitorowaniu biorą udział wszystkie podmioty oraz komórki organizacyjne Urzędu Gminy Magnuszew zaangażowane we wdrażanie Planu Odnowy Miejscowości Trzebień.

Oceną wdrażania Planu zajmie się Rada Sołectka.

Zarządzaniem i koordynacją zadań określonych w niniejszym Planie Odnowy Miejscowości Trzebień zajmować się będzie sołtys wraz z radą sołectką wybrany stosownie do zapisów ustawy o samorządzie gminnym na zebraniu wiejskim.

7 OPIS I CHARAKTERYSTYKA OBSZARÓW O SZCZEGÓLNYM ZNACZENIU DLA ZASPOKOJENIA POTRZEB MIESZKAŃCÓW, SPRZYJA NAWIĄZYWANIU KONTAKTÓW SPOŁECZNYCH, ZE WZGLĘDU NA ICH POŁOŻENIE ORAZ CECHY FUNKCJONALNO - PRZESTRZENNE.

Obszarem o szczególnym znaczeniu dla zaspokajania potrzeb mieszkańców, sprzyjającym nawiązywaniu kontaktów społecznych miejscowości Trzebień jest Zabytkowy Park Podworski w Trzebieniu, teren gdzie powstanie świetlica wiejska wsi Trzebień oraz wielofunkcyjne boisko sportowe.

Realizacja projektu budowy świetlicy wiejskiej wpłynie na zaspokojenie potrzeb kulturalno-oświatowych mieszkańców Trzebienia poprzez wyposażenie ich w miejsce, w którym toczyć się będzie życie kulturalno – rekreacyjno – oświatowe miejscowości, a przez to przeciwdziałanie marginalizacji społecznej. Świetlica wiejska zapewni warunki organizacji przedsięwzięć o charakterze kulturalnym, rozrywkowym i edukacyjnym oraz zorganizowanej działalności poszczególnych środowisk. Budowa budynku świetlicy wiejskiej wpłynie na zwiększenie atrakcyjności obszaru cenniego turystycznie i wypoczynkowo. Jednocześnie przyczyni się do poprawy prestiżu terenu oraz zmniejszenia różnicowania życia w tym regionie. Świetlica wiejska wpłynie na zwiększenie komfortu beneficjentów.

Dzięki funkcjonowaniu świetlicy mieszkańcy wsi będą mogli spotykać się na imprezach kulturalnych, integrujących społeczność wiejską. Świetlica ma być miejscem organizacji czasu wolnego. Ma również zapoczątkować realizację wspólnych przedsięwzięć na rzecz poprawy warunków i jakości życia na wsi.

Wraz z budową należy wyposażyć świetlicę w niezbędne do jej działalności wyposażenie. Wybudowana świetlica będzie wizytówką miejscowości. W uzasadnieniu powyższego przedsięwzięcia należy zauważyć, że rozwój kulturalny, choć nie przynosi bezpośrednich korzyści materialnych, wpływa na każdą dziedzinę życia. Jest katalizatorem przemian społecznych. Będzie to miało bezpośrednie przełożenie na inne dziedziny życia mieszkańców wsi.

Budowa obiektów sportowych ogólnodostępnych (boisko, kort tenisowy, bieżnia) przyczyni się do wypoczynku i uprawiania sportów dzieci oraz miejscowej ludności. Ponadto realizacja zadania – budowy boiska wraz niezbędną infrastrukturą wokół obiektu, przyczyni się do zwiększenia dostępności dla dzieci i młodzieży do nowoczesnej infrastruktury sportowej, tym samym zagospodarowanie ich czasu wolnego oraz poprawy kondycji fizycznej, w konsekwencji zdrowotnej.

Reasumując, budowa świetlicy wiejskiej, a także budowa zaplecza sportowego obszarów szczególnych wsi wpłynie na poprawę atrakcyjności i funkcjonalności tego terenu. Trzeba jeszcze raz wyraźnie podkreślić, że przedstawione obszary mają duże znaczenie dla lokalnej społeczności. Zarówno dla zaspokajania własnych zainteresowań, jak również w celu nawiązywania kontaktów z grupami społecznymi wewnątrz oraz z poza wioski.

8 PUBLIC RELATIONS PLANU ODNOWY MIEJSCOWOŚCI TRZEBIEŃ

Public Relations, którego zadaniem jest upowszechnianie zamierzeń Planu Odnowy Miejscowości Trzebień wśród przyszłych beneficjentów, wykonawców i decydentów, opierać się będzie o trzy formy komunikacji:

- Internet
- Prasa lokalna i centralna
- Promocja i reklama bezpośrednia

Internet będzie głównym dostawcą informacji o Planie Odnowy Miejscowości Trzebień.

Prasa lokalna i centralna służyć będzie jedynie upowszechnianiu informacji w różnych kręgach potencjalnych beneficjentów i wykonawców Planu Odnowy Miejscowości Trzebień o istnieniu takiego dokumentu i sposobie jego monitorowania i wdrażania, kierując do źródła informacji, jakim będzie Internet.

Promocja i reklama bezpośrednia będzie skierowana do wybranych, potencjalnych wykonawców, inwestorów zidentyfikowanych na podstawie analizy przedsięwzięć inwestycyjnych zawartych w Planie Odnowy Miejscowości Trzebień.

Powyższa promocja i reklama polegać będzie na bezpośrednim zapraszaniu do negocjacji wybranych podmiotów, mogących być partnerami w realizacji poszczególnych zamierzeń Planu Odnowy Miejscowości.

9 PODSUMOWANIE

Opracowany Plan Odnowy Miejscowości zakłada w przeciągu najbliższych lat realizację kilku zadań. Istotą tych zadań jest pobudzenie aktywności środowisk lokalnych oraz stymulowanie współpracy na rzecz rozwoju i promocji wartości związanych z miejscową specyfiką społeczną i kulturową.

Zakładane cele Planu przewidują wzrost znaczenia wsi jako lokalnego ośrodka rozwoju kultury, edukacji, sportu i rekreacji. Realizacja Planu Odnowy Miejscowości Trzebień ma także służyć integracji społeczności lokalnej, większemu zaangażowaniu w sprawy wsi, zagospodarowaniu wolnego czasu dzieci i młodzieży oraz rozwojowi organizacji społecznych.

Opisane w Planie Odnowy Miejscowości Trzebień działania, powinny przynieść poprawę jakości życia mieszkańców wsi i służyć rozwojowi Gminy Magnuszew.

*Lokalna
Grupa Odnowy Miejscowości
Trzebień*

PRZEWODNICZĄCY
RADY GMINY
Bernard Włodarczyk